



ÁLFTANESSKÓLI  
– allir eru einstakir

# **SJÁLFSMATSSKÝRSLA ÁLFTANESSKÓLA SKÓLAÁRIÐ 2014 – 2017**



# Efnisyfirlit

<b>1. Inngangur .....</b>	<b>3</b>
1.1 Stefna og sérstaða skólans .....	3
1.2 Skólapróun og mat.....	5
1.3 Matsspurningar 2014 – 2017 .....	7
2.1 Stjórnun.....	10
2.2 Skipulag skólastarfs – starfsáætlun .....	11
2.3 Skimanir og árangur í samræmdum könnunarprófum.....	13
2.5 Nemendur og líðan.....	26
2.6 Foreldrasamskipti.....	31
<b>3 Verklag.....</b>	<b>34</b>
3.1 Skólanámskrá.....	34
3.2 Stoðþjónusta – sérkennsla.....	35
3.3 Fjölbreyttir kennsluhættir.....	37
3.5 Námsmat.....	42
3.5 Heimasíða.....	44
3.6 Heilnæmt og vistvænt skólaumhverfi.....	45
<b>4 Mannauður .....</b>	<b>49</b>
4.1 Mannauður.....	49
4.2 Samstarf.....	50
4.3 Starfsmenn og líðan .....	51
4.4 Símenntun.....	52
5.1 Fjármál.....	54
<b>6 Umbætur .....</b>	<b>56</b>
6.1 Umræða og greining á stöðu skólans.....	56
6.6.1 Sterkir og veikir þættir í skólstarfinu – samantekt.....	59
6.2 Matsspurningar 2017 – 2019 .....	64

# 1. Inngangur

Fyrsti áfangi Álftanesskóla var tekinn í notkun haustið 1978. Fyrir þann tíma starfaði Bjarnastaðaskóli frá 1889 til 1978, og var til húsa að Bjarnastöðum. Jafnhliða fjölgun íbúa og nemenda hefur skólinn stækkað. Frá haustinu 1998 hefur Álftanesskóli verið einsetinn. Í dag er Álftanesskóli einsetinn, heildstæður grunnskóli fyrir nemendur í 1.–10. bekk. Skólasafnið og Bókasafn Álftaness/Garðabæjar eru rekin sameiginlega í skólahúsinu. Eftir að skóladegi nemenda í 1.–4. bekk lýkur er boðið upp á síðdegisvistun, Frístund. Nemendur í eldri árgöngum hafa aðgang að Félagsmiðstöðinni Elítunni. Skólinn starfar samkvæmt aðalnámskrá, skólafélagi sveitarfélagsins og skólanámskrá skólans.

Skýrslunni er skipt í sex kafla þar sem ákveðnir þættir eru skoðaðir og metnir með hliðsjón af matsspurningum og fyrirliggjandi gögnum. Að lokum er unnin umbótaáætlun þar sem sterkir og veikir þættir hvers kafla eru dregnir saman og lögð drög að umbótum.

Í undirköflum hér á eftir verður greint frá stefnu og einkunnarorðum skólans, meginmarkmiðum, helstu áherslum og sérstöðu eins og þau birtast í skólanámskrá og starfsáætlun skólans.

Áherslan í aðalnámskrá grunnskóla (2011) er á nemandann, hæfni hans til að takast á við áskoranir daglegs lífs, starfsumhverfis og næsta skólastig. Nám í skóla feli ekki einungis í sér aukna þekkingu, leikni og hæfni í mismunandi námsgreinum heldur stuðlar jafnframt að alhliða þroska allra nemenda og virkri þátttöku þeirra í lýðræðisþjóðfélagi.

## 1.1 Stefna og sérstaða skólans

Við skipulag skólastarfs er tekið mið af nútíma þekkingarsamfélagi og horft til þess hvaða færni er mikilvægt að efla hjá komandi kynslóð. Áhersla er lögð á að örva sjálfstæða og gagnrýna hugsun. Litið er á nemendur sem sjálfstæða einstaklinga sem hafa ákveðin réttindi en jafnframt skyldur og ábyrgð.

### **Í skólastarfinu er lögð áhersla á *Vináttu, Vísindi og Listir* - Allir eru einstakir -**

Litið er svo á að mannleg samskipti og ábyrg hegðun séu grunnþættir í skólastarfinu og að forsenda náms sé að nemendum líði vel í skólanum. Áhersla er lögð á fjölbreytta og sveigjanlega kennsluhætti í samræmi við einstaklingsmiðað nám. Gagnkvæm virðing er forsenda jákvæðra samskipta og nauðsynlegt er að starfsfólkið sýni gott fordæmi í þeim efnum. Reynt er að stuðla að því að öllum geti liðið vel í skólanum. Starfsmenn skólans leggja sig fram við að eiga jákvæð samskipti við heimilin og hvetja foreldra til þess að hafa samband þegar þeim liggur eitthvað á hjarta. Þegar heimili og skóli leggjast á eitt má búast við betri líðan nemenda, auknu öryggi og betri námsárangri. Mannleg samskipti og ábyrg hegðun eru grunnþættir í skólastarfinu og að forsenda náms er að nemendum líði vel í skólanum.

Í Álftanesskóla er lögð áhersla á:

#### **Umhverfið**

Álftanesskóli býr við fjölbreytta náttúru þar sem stutt er í fjörur, fjölskrúðugt fuglalíf, tjarnir og skemmtilegt umhverfi í göngufæri og er áhersla lögð á tengsl við umhverfið í skólastarfinu. Skólastarfið fer að hluta til fram utandyra og er gert ráð fyrir því að allir nemendahópar séu að lágmarki eina kennslustund í útikennslu á viku. Áhersla er á að nemendur tileinki sér ábyrgan lífsstíl og virðingu gagnvart mönnum, dýrum og umhverfi sínu. Álftanesskóli er *Grænfánaskóli* og hefur sett sér umhverfisstefnu þar sem lögð er áhersla á að auka þekkingu og virðingu nemenda fyrir umhverfi sínu og skapa jákvætt viðhorf þeirra og starfsmanna til umhverfismála. Lögð er áhersla á útikennslu og hreyfingu.

### **„Uppeldi til ábyrgðar“**

Unnið hefur verið samkvæmt „Uppbyggingarstefnu“ (uppeldi til ábyrgðar) (e. *Restitution*) í Álftanesskóla frá haustinu 2002. „Uppeldi til ábyrgðar“ í skólastarfi er hugmyndakerfi sem í felst bæði aðferð og stefnumörkun skóla til bættra samskipta. Meginatriði er að kenna börnum og unglingum sjálfsgaga, sjálfsstjórn og ýta undir sjálfstraust. „Uppeldi til ábyrgðar“ leggur áherslu á samskipti fremur en reglur, ábyrgð fremur en blinda hlýðni og virðingu fremur en stjórnugjöf. Stefnan treystir á hæfileikann til sjálfsstjórnar og að hver og einn geti brugðist rétt við aðstæðum. „Uppeldi til ábyrgðar“ kennir sjálfsgaga og hvetur hvern og einn til að taka ábyrgð á eigin orðum og gerðum.

### **Skapandi starf**

Umhverfi 21. aldarinnar er sibreytilegt vegna mikilla nýjunga á tækni og þekkingu. Þetta gerir þær kröfur til okkar framtíðar þjóðfélagsþegna að þeir verði færir um að takast á við skapandi störf sem krefjast frumkvæðis og gagnrýnnar hugsunar. Þess vegna leggur Álftanesskóli áherslu á skapandi starf og listgreinakenndu. Listgreinakenndu fer fram í vinnulotum í 1.–7. bekk og smiðjuvinnu með auknu vali á elsta stigi. Í Álftanesskóla er lögð áhersla á tónlistarkennslu í samstarfi við tónlistarskólann. Á miðstigi eru fjölgreinar í vinnulotum þar sem lögð er áhersla á mismunandi greinar, s.s. leiklist, hreyfingu, félagsfærni, sköpun, upplýsingamennt o.fl.

### **Námsaðlögun**

Í skólanum er leitast við að haga störfum í sem fyllstu samræmi við eðli og þarfir nemenda og stuðla að alhliða þroska, heilbrigði og menntun hvers og eins og fram kemur í 2. grein grunnskólalaga. Stefnt er að því að mæta hverjum nemanda út frá hans eigin forsendum í takt við skilgreiningu skólans á hugtakinu námsaðlögun: Kennarinn kappkostar að koma með sveigjanlegum hætti til móts við einstaklingsbundnar þarfir nemenda. Nemendur þurfa því ekki allir að vera að læra það sama á sama tíma.

### **Þróunarverkefni**

Álftanesskóli hefur tekið þátt í þó nokkrum þróunarverkefnum á síðustu árum er varða s.s. „Uppeldi til ábyrgðar“, námsmat, sjálfbærni (*Grænfáninn*), *vendikennslu*, *félagsfærni*, *lestur og ritun*. Álftanesskóli setti sér lestrarstefnu á síðasta skólaári (sjá heimasíðu skólans) og leggur áherslu á fjölbreytta kennslu. Endurmenntun starfsfólks hefur tekið mið af því. Skólinn vinnur áfram að innleiðingu Aðalnámskrár og var megináhersla skólaárin 2012–2017 á grunnþætti menntunar, lykilhæfni, hæfniviðmið og þá námsmat samkv. Aðalnámskrá grunnskóla 2011. Á síðasta skólaári var megináhersla á mat á læsi, stærðfræði og leiðsagnarmat.

Lögð hefur verið áhersla á lestur og lestrarfærni nemenda með kynningum fyrir foreldra/forráðamenn, lestrarspretti og þjálfun lesskilnings. Á síðustu árum hefur verið áhersla á lestrar- og ritunarkennslu, sem felur í sér nýja kennsluhætti á yngsta og miðstigi (*Vörður og vegvísir*). Einnig hefur verið lögð áhersla á nýjar matsaðferðir á læsi, s.s. Lesfimi, Orðarún o.fl. Á síðasta skólaári tók skólinn þátt í stöðlun lesfimiþrófa í samstarfi við Menntamálastofnun. Við skólann starfar verkefnastjóri í læsi.

### **Starfsþróun**

Álftanesskóli hefur mótað sér stefnu og sett fram skýr markmið í starfi sínu. Þar er m.a. að finna áherslur er varða starfsþróun starfsmanna (sjá endurmenntunaráætlanir á heimasíðu skólans, undir Skólinn-Sjálfsmat skólans). Það er markmið skólans að nýta styrkleika starfsmanna til aukinnar fagmennsku í þágu skólans. Leggja áherslu á að starfsmenn vinni af metnaði að þróun skólustarfsins. Hver starfsmaður vinnur að sinni starfsþróunaráætlun og leggur fyrir skólastjóra í starfsmannaviðtali.

### **Samstarf skólastiga**

Álftanesskóli hefur verið í samstarfi við leikskólana Krakkakot og Holtakot, þar sem megintilgangurinn með samstarfinu er að leikskólanemendur læri í gegnum leik að þekkja Álftanesskóla, kynnist þannig húsnæði og starfsfólki skólans. Skólinn hefur jafnframt átt gott samstarf við Fjölbautaskóla Garðabæjar með framhaldsáfangu fyrir nemendur í 10. bekk.

Tafla 1.1.1

## Skólaþróun

Markmið	Framkvæmd	Mælitæki
Að kenna nemendum sjálfsstjórn og ýta undir sjálfstraust.	Uppeldi til ábyrgðar.	Umræður, skriflegar kannanir meðal starfsmanna, foreldra, nemenda (Skólapúlsinn).
Að hvetja hvern og einn til að taka ábyrgð á eigin orðum og gerðum.	Samstarf leikskóla og grunnskóla.	
Að efla nemendur í að bera virðingu fyrir sjálfum sér og öðrum.	Lestur og ritun. Vörður og vegvísar. Stærðfræði.	Umræður og mat á skólaárinu og samantekt.
Að skólinn sé virkur í þróunarstarfi. Að skólinn leggi sig fram við að bjóða upp á fjölbreytt og skapandi nám.	Leiðsagnarmat. Vaxandi hugarfarar. Lykilhæfni. Hæfniviðmið. A-D kvarði.	Þróunarverkefni.
Að efla og auka samstarf heimilis og skóla.	Samstarf við foreldrafélagið.	
Að skólinn stuðli að markvissri umhverfisstefnu.	Grænfáninn.	Skýrsla vegna umsóknar um nýjan fána haust 2015.

**Foreldrasamstarf**

Stefna skólans er að það sé gott samstarf á milli heimilis og skóla og þar ríki traust á milli aðila. Í því felst að vera í góðu sambandi við foreldra, stuðla að því að forráðamenn séu vel upplýstir um starfsemi skólans og fái greinagóðar upplýsingar um þá þróun og viðburði sem eiga sér stað innan veggja skólans. Við skólann er bæði stafrækt foreldrafélag og skólaráð. Skólaráð fjallar um og gefur umsögn til skólans og skólanefndar um skólanámskrá og aðrar áætlanir sem varða skólahaldið. Markmið foreldrafélagsins er að vinna að heill og hamingju nemendanna og styrkja skólann í hvívetna, meðal annars með umræðu- og fræðslufundum um skóla- og upveldismál fyrir forráðamenn, í samvinnu við skólann.

**1.2 Skólaþróun og mat**

Sjálfsmat er unnið samkvæmt langtímaáætlun um mat skólans og á að kynna hana á hverju hausti á starfsmannafundum. Í matsáætlun skólans kemur fram hvaða þættir eru metnir hverju sinni og hvaða aðferðum er beitt. Matsáætlun skólans á að endurskoða á hverju ári. Markmið mats og eftirlits með gæðum starfsins er meðal annars að veita upplýsingar um skólastarfið, árangur þess og þróun. Þá ber að tryggja að starfsemi skólans sé í samræmi við lög og reglur. Í lögum um grunnskóla nr. 91/2008 er kveðið á um sjálfsmat grunnskóla. Samkvæmt þessum lögum velur skólinn sjálfur þær aðferðir sem hann hyggst nota við matið. Sjálfsmat á að vera grundvöllur að faglegu starfi og þróun. Í Aðalnámskrá grunnskóla, almennum hluta (Menntamálaráðuneytið 2006, bls. 18–20) er kveðið nánar á um fyrirkomulag og viðmið innra mats grunnskóla. Þar segir: Sjálfsmat er leið til þess að vinna kerfisbundið að gæðum og umbótum í skólastarfi. Sjálfsmat er einnig leið til þess að miðla þekkingu og upplýsingum um skólastarf. Í sjálfsmati skal koma fram stefna og markmið skóla, skilgreining á leiðum til þess að ná þeim, greining á sterkum og veikum hliðum skólastarfs og áætlun um aðgerðir til úrbóta.

Sjálfsmat skólans og umbótaáætlun er í höndum stjórnenda skólans en auk þess er gert ráð fyrir að í skólanum starfi sérstakt matsteymi. Umsjón og ábyrgð við skipulag, framkvæmd og úrvinnslu matsverkefna hafa aðstoðarskólastjóri og deildarstjóri. Unnið er að því að móta skýrara matsferli og setja niðurstöður fram á skipulegan hátt. Umbóta-, mats- og endurmenntunaráætlun eru birtar hvert haust og eru ávallt aðgengilegar á heimasíðu skólans. Sjálfsmatsskýrsla er gefin út á tveggja- eða þriggja ára fresti.

Allt starfsfólk skólans skal með einum eða öðrum hætti koma að matinu og byggja skal það á traustum gögnum. Matið skal bæði beinast að stofnuninni sjálfri og einstaklingum innan hennar. Matinu er ætlað að stuðla að árangri og styðja við umbætur. Sjálfsmatsskýrslu skal birta opinberlega.

Skólapúlsinn er vefkerfi sem veitir skólastjórnendum stöðugan aðgang að nýjum upplýsingum sem aflað er mánaðarlega um þætti sem tengjast virkni nemenda og líðan þeirra í skólanum og um skóla- og bekkjaranda. Niðurstöður um stöðu nemenda í 6.–10. bekk eru bornar saman við niðurstöður fyrri mælinga í skólanum og við landsmeðaltal sem gefur skýrar vísbendingar um þróun mála í skólanum og stöðu nemenda miðað við nemendur í öðrum skólum í landinu.

Tafla 1.2.1

Mat á skólastarfi

<b>Markmið</b>	<b>Framkvæmd</b>	<b>Mælitæki</b>
<p>Að innan skólans fari fram stöðugt mat á skólastarfi í samræmi við lög og reglugerðir, námskrá og kjarasamninga.</p> <p>Að matið sé formlegt, greinandi og til lengri tíma.</p> <p>Að matið sé liður í þróun skólans.</p> <p>Að matið taki til þjónustu, innra starfsskipulags og stjórnunar og starfsmanna.</p> <p>Að bæta gæði náms og skólastarfs.</p>	<p>Stefna skólans skoðuð með reglulegu millibili.</p> <p>Mat og endurskoðun á starfsáætlun. Starfsmannaviðtöl.</p> <p>Könnun á viðhorfum foreldra, nemenda og starfsmanna (Skólapúlsinn).</p> <p>Sjálfsmat kennara – mat á kennsluháttum, s.s. „Uppeldi til ábyrgðar“, Grænfánanum, námsmati, lestri, stærðfræði o.fl.</p> <p>Skimun í lestri og ritun. Skráning og eftirlit með árangri nemenda.</p> <p>Niðurstöður samræmdra prófa.</p> <p>Ársskýrsla starfsmanna.</p>	<p>Skólastjóri ber ábyrgð á að mat fari fram.</p> <p>Matsteymi – aðstoðarskólastjóri heldur utan um skýrslugerð. Deildarstjóri heldur utan um Skólapúlsinn.</p> <p>Starfsáætlun. Matsáætlun.</p> <p>Verkefnastjóri í læsi. Deildarstjóri sérkennslu.</p> <p>Deildarstjóri.</p> <p>Kennarar skila inn gögnum að vori. Aðstoðarskólastjóri ber ábyrgð á ársskýrslu.</p>

### **Markmið**

- að veita upplýsingar um nám, líðan og kennslu og nýta þær til umbóta
- að matsniðurstöður séu notaðar sem liður í þróun skólastarfsins
- að meta hvort skólinn er að vinna skv. stefnu sinni
- að nemendur, foreldrar, starfsmenn séu virkir þátttakendur í mati og skólaþróun (sjá töflu 1.2.1)

### **Framkvæmd**

Innra mat skólans byggist á því að meta starf vetrarins reglulega yfir skólaárið, hvað varðar skimanir í lestri, samræmd próf, þroskapróf o.fl.

Stjórnendur, starfsmenn og skólaráð koma að mati á heildarniðurstöðum skimana í námi nemenda og kannana sem gerðar eru á líðan nemenda og viðhorfum starfsmanna og foreldra og koma með tillögur að úrbótum. Þau gögn sem lögð eru til grundvallar eru t.d.:

- lesfimi
- logos skimunarpróf
- lesskilningspróf (Orðarún)
- niðurstöður samræmdra könnunarprófa í 4., 7. og 10. bekk

- matsniðurstöður
- viðhorfakannanir
- skólanámskrá
- starfsáætlun Álftanesskóla
- umbótaáætlun
- matsáætlun
- fjárhags- og rekstraráætlun
- skólapúlsinn
- starfsmannaviðtöl

Við mat er farið í gegnum fyrirbyggjandi gögn og niðurstöður þeirra notaðar til að ákvarða hvar sé brýnast að bera niður í umbótum og breytingum. Eftirfarandi gögn voru notuð til að forgangsraða þróunarvinnu skólaárið 2014–2017:

- aðalnámskrá grunnskóla
- skólanámskrá
- niðurstöður samræmdra prófa
- skólapúlsinn
- sjálfsmatsskýrsla 2013–2014
- starfsmannaviðtöl

### 1.3 Matsspurningar 2014 – 2017

Skólasamfélagið samanstendur af nemendum, starfsmönnum og foreldrum/forráðamönnum. Skólapúlsinn var lagður fyrir foreldra/forráðamenn vorönn 2015 og 2017 en fyrir starfsmenn vor 2015 og vor 2016. Framvegis er gert ráð fyrir að leggja Skólapúlsinn fyrir foreldra og kennara annað hvert ár. Skólapúlsinn er lagður fyrir nemendur (6.-10. bekk) á hverju ári.

*Mælikvarðinn sem notaður er í Skólapúlsinum byggir á viðhorfum nemenda, foreldra og starfsmanna til staðhæfinga um gæði skólans, kennslunnar og námsins. Mælikvarðinn tekur gildi frá 0 til 10 og er normaldreifður með meðaltal 5 og staðalfrávik 2. Því hærrí sem kvarðinn er því sterkari er þátturinn í skólanum. Munur upp á 0,5 stig telst ekki mikill munur, munur upp á 1,0 stig telst töluverður munur og munur upp á 1,5 stig og meira telst mikill munur.*

Í matsvinnunni leggjum við áherslu á að nýta þau gögn sem fyrir hendi eru og að tengja starfsmannaviðtöl við upplýsingaöflun. Matsspurningarnar lúta því að starfi og viðhorfum þessara aðila að skólastarfinu.

#### 2014 – 2017: Nemendur – foreldrar – starfsmenn

- Eru nemendur áhugasamir með nám og sýna þeir lestri áhuga?
- Hvernig er árangur nemenda í samræmdum könnunarprófum?
- Er lögð áhersla á fjölbreytta kennsluhætti?
  - Eru tæki, töl og aðbúnaður í skólanum nægjanlegur til að styðja við fjölbreytta kennsluhætti og námsmat.
- Eru starfsmenn ánægðir í starfi og sýna þeir framþróun í starfi?
- Fá foreldrar stöðugar upplýsingar um stöðu nemenda og skólastarfið almennt og upplifa þeir sig velkomna í skólann?
- Hefur skólinn skýra sýn og styrka stjórnun?

	ág.	sept.	okt.	nóv.	des.	jan.	feb.	mars	apr.	maí	júní
<b>Nám og kennsla o.fl.</b>											
Stóra upplestrarkeppnin.											
Litla upplestrarkeppnin.											
Nemendur skila vali f. næsta skólaár.											
Námsáætlun.											
Myndataka nemenda í 1., 4., 7. og 10.b.											
Skólasetning.											
Skólaslit.											
<b>Mat á skólafarfi</b>											
Matsteymi.											
Viðhorfskönnun meðal nemenda – skólapúlsinn.											
Viðhorfskönnun meðal starfsmanna. 2015, 2016											
Viðhorfskönnun meðal foreldra 2015, 2017											
Matsteymi – skýrsla og áætlun um umbætur.											
<b>Foreldrasamstarf</b>											
Hautfundir hjá foreldrum/bekkjjarfulltrúar kosnir.											
Kynningarfundur á lestrarnámi f. foreldra barna í 1. bekk.											
Kynningarfundur f. foreldra barna í tilvonandi 1. bekk.											
Aðalfundur foreldrafélags Álftanesskóla.											
<b>Þróun og nýbreytni</b>											
<i>Umbótaverkefni</i>											
Samstarf leik- og grunnskóla.											
Samstarf framh.sk.- og grunnskóla.											
Þróunarstarf – fjölbreytt.											
Stýrihópur – endurskoðun á áætlun.											
Stýrihópur – fundir, mat o.fl. viðfangsefni.											
Stýrihópur- mat á afrakstri vetrarins.											



Grænfáninn: Stýrihópurmat - nýr fáni 2015.											
	ág.	sept.	okt.	nóv.	des.	jan.	feb.	mars	apr.	maí	júní
<b>Námsmat – skimanir – greiningar</b>											
Frávik v. samræmdra könnunarprófa í 4., 7. og 10. bekk.											
Samræmd könnunarpróf í 4., 7. og 10. bekk.											
Lestrarpróf í 2. – 10. bekk.											
Orðarún – lesskilningspróf í 3.–9-8. bekk.											
Námsviðtöl og sjálfsmat nemenda (Mentor – frammistöðumat).											
Skriflegt lokamat – vitnisburður.											
<b>Stjórnun – skipulag – starfsmannamál</b>											
Skóladagatal, starfsfólk, skólaráð og skólanefnd.											
Skólanámskrá – aðalnámskrá grunnskóla.											
Stjórnendur leggja fyrir könnun v. endurmenntunar, fjárhagsáætlunar, sjálfsmats.											
Starfsmannasamtöl – starfsmenn og skólastjórnendur.											
Fjárhagsáætlun, vinna við hana og endurskoðun.											
Skólaráð – fundir.											
Áætlun um skipulag funda og fræðslu yfir lengri tíma.											

## 2 Skólasamfélag

Í þessum kafla er fjallað um stjórnun, skipulag skólastarfsins (ytri ramma) og samstarf skóla og heimila. Einnig áherslur skólans og árangur náms eins og hann kemur fram í skimunum og samræmdum könnunarprófum, skipulagi skólastarfsins, líðan nemenda og samskiptum við foreldra/forráðamenn.

### 2.1 Stjórnun

Tafla 2.1.1

Stjórnun og skipulag:

	<b>Markmið</b>	<b>Framkvæmd – leiðir</b>	<b>Mælitæki</b>
Stjórnun skólans.	Að skólastjórnendur séu sýnilegir og starfsfólk, foreldrar og nemendur eigi greiðan aðgang að þeim.  Að í skólanum starfi mismunandi faghópar.  Að stjórnendur sjái um skipulag og bjargir og móti skýra stefnu í samvinnu við starfsmenn, foreldra og nemendur.  Að stjórnendur veiti starfsmönnum sjálfstæði og ábyrgð í starfi.  Að upplýsingaflæði til starfsfólks, foreldra og nemenda sé skilvirkt.	Skipurit – skólastjóri, aðstoðarskólastjóri, deildar-, verkefna- og stigstjórar.	Könnun meðal starfsmanna og foreldra. Skólapúlsinn. Starfsmannaviðtöl.

#### **Markmið**

(sjá töflu 2.1.1)

#### **Framkvæmd**

Í stjórnendateymi Álfstanesskóla eru auk skólastjóra aðstoðarskólastjóri og deildarstjóri í 1.–10. bekk og deildarstjóri sérkennslu. Aðstoðarskólastjóri er staðgengill skólastjóra í forföllum hans og skipta þeir með sér verkefnum eftir því sem við á. Skólastjóri sér m.a. um fjármál, starfsmannamál, Frístund, foreldrafélag og stefnumörkun. Aðstoðarskólastjóri sér m.a. um stoðþjónustu, nemendamál, þróunarverkefni, forföll og stefnumörkun. Deildarstjóri hefur kennsluskyldu ásamt því að stýra verkefnavinnu og skólaþróun. Í skipuriti á heimasíðu skólans má sjá hvernig stjórnskipulag skólans er byggt upp.

Stjórnendur funda reglulega þar sem þeir skipta með sér verkum, gera áætlanir, miðla upplýsingum og ræða þau mál sem takast þarf á við er varðar daglega stjórnun. Einu sinni í mánuði funda þeir með stigstjórum og einu sinni í mánuði er fundur með kennurum og öðru starfsfólki. Árgangar funda einu sinni í viku og einnig er fræðslufundur einu sinni í mánuði.

Góður aðgangur er að skólastjórnendum og vinna þeir yfirleitt fyrir opnum dyrum. Skólastjórnendur hafa unnið að stefnu skólans til að gera hana sem skýrasta. Allir starfsmenn skólans tóku þátt í að vinna gildi fyrir skólann og eru þau: Vinátta, vísindi og listir – allir eru einstakir.

## Mat

Áhersla er á metnað fyrir faglegu skólastarfi þar sem fjölbreytni er í kennsluháttum og að unnin séu sveigjanleg viðfangsefni sem koma til móts við mismunandi þarfir nemenda. Á síðustu skólaárum hefur verið lögð m.a. áhersla á: námsmat, uppeldi til ábyrgðar, fjölbreytta kennsluhætti, grænfánavinnu, jafnrétti, kynheilbrigði og velferð, lestur og ritun og samþættingu námsgreina. Jafnréttisáætlun var tilbúin vorið 2016 og unnið var að stóru þróunarverkefni ásamt öðrum skólum og stofnunum í Garðabæ að verkefninu Kynheilbrigði og velferð. Fuglafit, rafrænt fréttabréf til foreldra hefur verið gefið reglulega út síðustu tvö skólaár.

Í Skólapúlsinum, sem mælir meðaltal ýmissa þátta í skólanum (2015, 2016) eru starfsmenn spurðir um stjórnun skólans og í þeim flokki voru m.a. þessar staðhæfingar:

- í skólanum er starfsfólk hvatt til að sýna frumkvæði
- starf mitt er metið að verðleikum af yfirmanni mínum og samstarfsfólki
- ég ber traust til yfirmanns míns
- yfirmenn mínir leysa ágreiningsmál sem upp koma á vinnustaðnum
- ég fæ hvatningu frá yfirmanni mínum
- mér finnst tekið tillit til skoðana minna og ábendinga um framkvæmd

Í niðurstöðum meðal starfsmanna kemur fram að stjórnun skólans (2015) er svipuð og í öðrum skólum á landinu en meðaltal skólans (5,0) er eins og landsmeðaltalið (5,0). Á vorönn 2016 er meðaltal skólans (5,1) en landsmeðaltal (5,0). Kennarar telja að bæta megi upplýsingastreymið innan skólans.

Þá voru foreldrar spurðir hversu vel eða illa skólanum er stjórnað. Rúmlega fimmtungur (22,7%) foreldra (2015) töldu skólanum vera vel stjórnað og rúmlega helmingur (52,6%) frekar vel. Vor 2017 taldi fimmtungur (21,6%) foreldra skólanum vel stjórnað og rúmlega helmingur (53,6%) frekar vel stjórnað. Á landsvísi var þriðjungur foreldra sammála því að skólanum væri vel stjórnað og rúmlega helmingur (57%) frekar vel stjórnað. Meirihluti (72,7%) foreldra telur sig vera vel upplýstan um stefnu skólans og námskrá og er það sama hlutfall hjá öðrum foreldrum á landinu (72,2%).

## Aðgerðir til umbóta

Mikilvægt er að foreldrar/forráðamenn og starfsfólk hafi tiltrú á stjórnun skólans. Til þess að auka hana er mikilvægt að kynna vel stefnu skólans, samskipti og að upplýsingastreymi sé gott. Skólinn gefur reglulega út rafrænt fréttabréf til foreldra, er með facebook síðu og heimasíðu. Mikilvægt er að bæði stjórnendur og kennarar upplýsi foreldra vel um námið og kennsluna. Haustið 2017 verða settir upp upplýsingaskjái á fjórum stöðum í skólanum til að koma upplýsingum betur til skila bæði til kennara og nemenda. Þá er gert ráð fyrir að formgera betur innra mat skólans og jafningjamat kennara næsta skólaár og setja betur fram þá þætti sem á að skoða, bæði af samkennurum og stjórnendum.

## 2.2 Skipulag skólastarfs – starfsáætlun

Við skipulag skólasstarfsins er unnið út frá lögum um grunnskóla nr. 91/2008 og Aðalnámskrá grunnskóla (2006/2011) sem skilgreinir og lýsir sameiginlegum námsmarkmiðum sem grunnskólum ber að stefna að og segir til um þann lágmarkstíma sem skólum ber að bjóða nemendum í einstökum námsgreinum og námssviðum.

Skipulag skólastarfsins byggist á stefnu skólans þar sem lögð er áhersla á að nemendur s'ru sjálfstæðir einstaklingar sem hafa ákveðin réttindi en jafnframt skyldur og ábyrgð. Í skólastarfinu er lögð áhersla á *vináttu, vísindi og listir og að allir séu einstakir*.

Samkvæmt lögum um grunnskóla nr. 91/2008, gr. 29 skal hver skóli gefa út skólanámskrá (sjá lið 3.1) og starfsáætlun. Í árlegri starfsáætlun er m.a. gerð grein fyrir skóladagatali, vetrarleyfum, starfsáætlun nemenda, skólareglum, stoðþjónustu, félagslífi og fl. sem tengist skólastarfinu.

Í öllum grunnskólun Garðabæjar er unnið eftir starfsáætlun sem er endurskoðuð og uppfærð á hverju hausti (sjá heimasíðu skólans).

### **Markmið**

- að efla tengsl við umhverfið í skólastarfinu
- að skóladagurinn sé samfelldur með hæfilegum námslotum, hádegishléi og frímínútum
- að leggja áherslu á list- og verkgreinar
- að veita upplýsingar um starf skólans á viðkomandi skólaári

### **Framkvæmd**

Í árlegri starfsáætlun er gerð grein fyrir starfstíma skólans og mikilvægum dagsetningum. Í starfsáætlun kemur fram hvernig þeim 180 kennsludögum sem skóli hefur til ráðstöfunar er varið. Í áætluninni er skóladagatal birt, en þar sést hvenær kennsla hefst að hausti og hvenær henni lýkur að vori. Starfsáætlun kemur fram á heimasíðu skólans. Í henni skal m.a. birta upplýsingar um: Skólanámskrá, opnunartíma, viðtalstíma, rýmingaráætlun frímínútur, viðmiðunarstundaskrá, starfsfólk, skólareglur, félagsmiðstöð, nemendaráð, eineltisáætlun, rýmingar- og áfallaáætlun, samstarf leik- og grunnskóla o.fl.

Á stundaskrá eru vinnulotur ýmist 40, 60 eða 80 mínútur. Í upphafi skóladags byrja allir nemendur í 2.– 6. bekk á því að lesa í 10–15 mín. Á elsta stigi (7.–10. bekkur) er gert ráð fyrir lesstund í stundatöflu. Þetta er gert til að auka yndislestur hjá nemendum. Allir nemendur hafa opinn aðgang á skólasafnið. Nemendur á yngsta stigi lesa heima á hverjum degi fyrir foreldra/forráðamenn sem kvitta fyrir. Vel er fylgst með lestrargetu nemenda og hún reglulega könnuð með fjölbreyttum aðferðum.

Áhersla er lögð útíkennslu og á vettvangsferðir bæði styttri og lengri, á haustin og vorin. Nemendur í 7. bekk fara í Skólubúðir að Reykjum í Hrutafirði í eina viku og að vori fara nemendur í 9. bekk í Ungmennabúðir að Laugum í Sælingsdal.

Í Álfthanesskóla eru list- og verkgreinar kenndar í lotuformi. Loturnar eru þannig skipulagðar að hverjum árgangi skólans er skipt upp í fjóra hópa þvert á bekki þar sem það á við. Grunngreinar í lotu eru textílmennt, smíði, myndmennt og heimilisfræði. Fjölgreinar eru einnig kenndar í lotum á miðstigi og eru þannig skipulagðar að hverjum árgangi á miðstigi. 5., 6. og 7. bekk er skipt í 3 eða 4 hópa eftir fjölda nemenda. Grunngreinar í fjölgreinum eru m.a. heimildavinna/bókasafnsvinna, upplýsingamennt, ritun, stærðfræði, félagsfærni, sköpun, leiklist og hreyfing/útíkennsla. Allt eftir áherslum hvert ár.

Einu sinni í mánuði á þriðjudögum eru kennarafundir, stigsfundir tvisvar og fræðslufundur einu sinni. Á fimmtudögum eru samstarfsfundir og/eða árgangafundir. Á stundatöflu kennara eru áætlaðar 2x40 mín. í foreldrasamstarf (viðtöl, símtöl, tölvusamskipti, skráningar).

Í Álfthanesskóla er lögð áhersla á munnlegan vitnisburð auk skriflegs og er nemendum og foreldrum/forráðamönnum m.a. gerð grein fyrir námsframvindu nemenda í námsviðtölum hjá umsjónarkennara. Lokamat fer fram í janúar og júní ár hvert og nemendur fá í hendur skriflegan vitnisburð. Lokamat að vori er afhent við skólaslit.

Námsviðtöl eru tvisvar á hverju skólaári. Fyrri námsviðtalið er í október og það seinna í mars. Nemendur og foreldrar fá upplýsingar um stöðu nemandans, heimanám, líðan og ástundun. Í viðtalinu er farið yfir þau markmið sem nemandinn hefur sett sér. Foreldrar/forráðamenn fá senda umræðupunkta í Mentor með fundarboðinu til að geta undirbúið námsviðtölin heima með börnum sínum (Frammistöðumat í Mentor). Foreldrar/forráðamenn eru hvattir til að hafa sem oftast samband við skólann með heimsóknnum, símleiðis eða með tölvupósti um hvaðeina sem þeir telja að skipt geti máli um líðan og námsgengi barnsins.

### **Mat**

Starfsáætlun var lögð fyrir skólaráð og skóladeild Garðabæjar. Endurskoðun og mat á starfsáætlun fer fram að hausti samkvæmt aðalnámskrá grunnskóla. Foreldrar (2017) telja að nám barna sinna sé í takt við grunnstöðir aðalnámskrár (5,0), svipað og aðrir foreldrar á landinu (5,1).

## **Aðgerðir til umbóta**

Frá og með haustinu 2017 verða miklar breytingar á skráningum og upplýsingum um nám og mat. Tekið verður upp nýtt skráningar og upplýsingaform í mentor. Er það von skólans að upplýsingar um nám, kennslu og mat verði markvissara og auðveldi foreldrum að fylgjast betur með námi barna sinna. Á haustfundum með foreldrum verður lögð áhersla á fjölbreyttar kennsluaðferðir “Uppeldi til ábyrgðar” og samræður milli foreldra/forráðamanna. Náms- og/eða kennsluáætlanir verða mun sýnilegri bæði á heimasíðu skólans og í mentor. Aðrar almennar upplýsingar um skólastarfið verða sendar foreldrum/forráðamönnum í tölvupósti, á facebook síðu skólans eða heimasíðu.

## **2.3 Skimanir og árangur í samræmdum könnunarprófum**

Með því að fylgjast vel með framförum allra nemenda gegnum próf og kannanir má grípa inn í nám nemenda áður en í óefni er komið. Þær skimanir og stöðluð próf sem stuðst er við í skólanum skólaárið 2013–2014 eru:

- lesfimiþróf
- samræmd könnunarpróf í 4., 7. og 10. bekk
- lesskilningsprófið Orðarún
- Logos greiningarpróf (sérkennarar)

Tilgangur samræmdra könnunarprófa samkvæmt *Aðalnámskrá grunnskóla* (2006) er að meta að hvaða marki nemendur einstaka skóla hafa náð markmiðum Aðalnámskrár og veita stjórnvöldum og foreldrum/forráðamönnum upplýsingar um frammistöðu nemenda og skóla. Jafnframt á að vera hægt að bera saman skóla á grundvelli niðurstaðna. Markmiðið er að aðstoða skóla- og fræðsluþyrirvöld við að greina árangur kennslunnar, skoða hvaða nemendur hafa náð námsmarkmiðunum og hvaða nemendur þurfa sérstakan stuðning.

Niðurstöður samræmdra könnunarprófa byggjast á því að meta stöðu hvers nemanda með samanburði við jafnaldra hans á landinu öllu. Samræmd könnunarpróf eru ein af mörgum leiðum til að afla og miðla upplýsingum um árangur nemenda og gefa kost á að meta stöðu nemenda í öðru samhengi en námsmat innan skóla gerir.

### **Markmið**

- að nemendur nái eins góðum árangri á samræmdum könnunarprófum og þeir hafa forsendur til
- að finna með skimunarprófunum þá nemendur sem þurfa sérstaka aðstoð og frekari greiningu
- að skipuleggja frekara nám út frá sterkum hliðum nemenda og frá niðurstöðum skimunarprófa
- að fylgjast með framvindu náms í árgöngunum og milli árganga

Góð lestrarfærni er nauðsynleg til þess að geta tekið virkan þátt í samfélaginu. Lestrarkennsla er undirstaða almennrar menntunar. Lestur eykur orðaforða og stuðlar að betra valdi á máli en hvoru tveggja er mikilvægt í mannlegum samskiptum (*Aðalnámskrá grunnskóla*, 2011). Góð lestrarkunnátta og færni er öllum nauðsynleg og er forsenda lestraráhuga og þess að njóta bókmennta, til afþreyingar og skemmtunar.

### **Framkvæmd**

Skimarnir og próf eru lögð fyrir árlega og niðurstöður kynntar kennurum, sem síðan nýta þær til að skipuleggja frekara nám.

Áhersla er lögð á að kanna nemendur í 1. og 2. bekk sem eru í áhættu vegna lestrarörðugleika og vinna markvisst með þeim. Fyrir þá nemendur sem þurfa sérstaka aðstoð er gerð einstaklingsnámskrá.

Leiðir að þessum markmiðum felast m.a. í fjölbreyttri kennslu og námsmati, teymiskennslu, ýmsum sérúrræðum og stuðningi við kennara. Fræðslu til foreldra í 1. bekk um lestrarnám og foreldra í 3. bekk um lesskilning.

### Samræmd könnunarpróf

Deildarstjóri ásamt sérkennurum skólans unnu úr niðurstöðum samræmdu könnunarprófanna. Árangur nemenda er flokkaður eftir einkunnum þ.e. hver dreifing einkunnar er og út frá normaldreifðri einkunni. Normaldreifðum einkunum er skipt í þrjú flokka þ.e. lág einkunn sem er 1-22, meðal einkunn sem er 23-37 og há einkunn sem er 38-60. Niðurstöður eru settar fram í súluritum fyrir árganginn í heild og eftir kynjum. Einnig eru bornar saman niðurstöður árána 2014-2016.

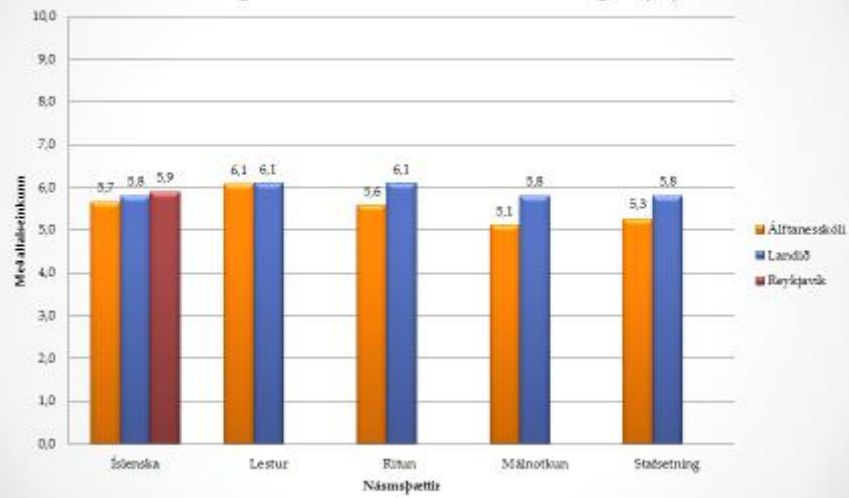
Niðurstöður samræmdra könnunarprófa eru kynntar kennurum og sérkennurum viðkomandi árganga ásamt stjórnendum og námsráðgjafa um mánaðamótin nóvember/desember. Á þeim fundum var einnig rýnt í samhengi milli niðurstaðna Orðarúnar og samræmdra könnunarprófa og almenns námsárangurs einstakra nemenda og nemendahópa.

### Mat

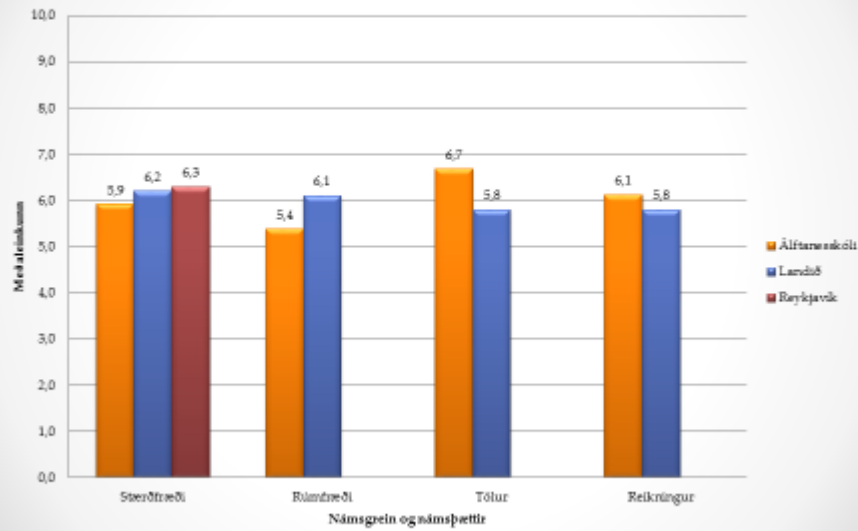
#### Samræmd könnunarpróf 2014

Niðurstöður fyrir Álftanesskóla							
	Hlutfall nemenda sem tóku prófið	Samræmdar einkunnir á kvaðanum 1-10			Normaldreifðar einkunnir á kvaðanum 0 - 60		
		Álftanesskóli	Landið	Hlutfall milli ÁS og landsð	Álftanesskóli	Landið	Hlutfall milli ÁS og landsð
4. bekkur íslenska	90%	5,7	5,8	-2%	29,1	30	-3%
4. bekkur stærðfræði	92%	5,9	6,2	-5%	27,3	30	-9%
7. bekkur Íslenska	100%	5,5	5,9	-7%	27,5	30	-8%
7. bekkur Stærðfræði	97%	5,9	6,6	-11%	26,3	30	-12%
10. bekkur Íslenska	92%				28,5	30	-5%
10. bekkur stærðfræði	95%				28,4	30	-5%
10. bekkur enska	92%				30,0	30	0%

4. bekkur íslenska 2014  
Allir námsþættir samanburður við landið og Reykjavík



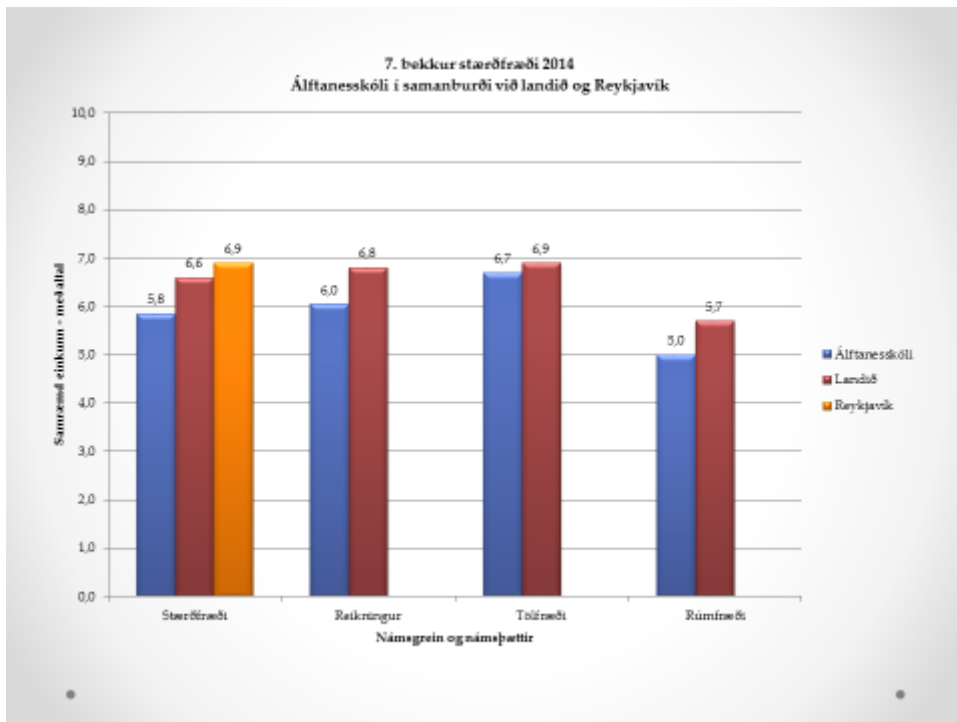
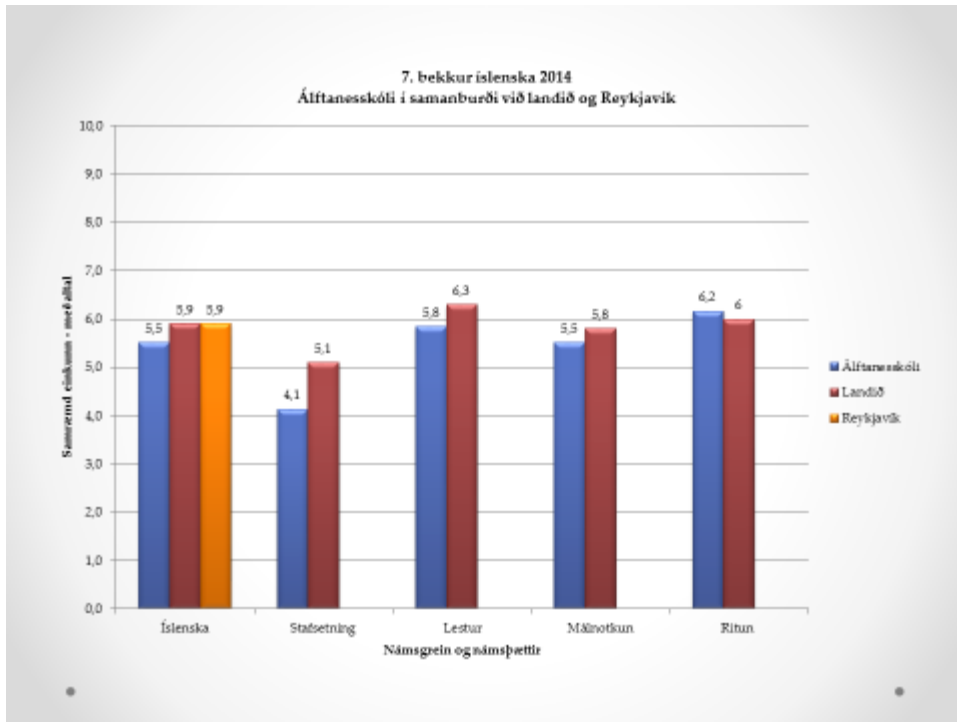
4. bekkur stærðfræði 2014  
Álftanesskóli samanburður við landið og Reykjavík



**Álftanesskóli**

**Landið**

**Reykjavík**



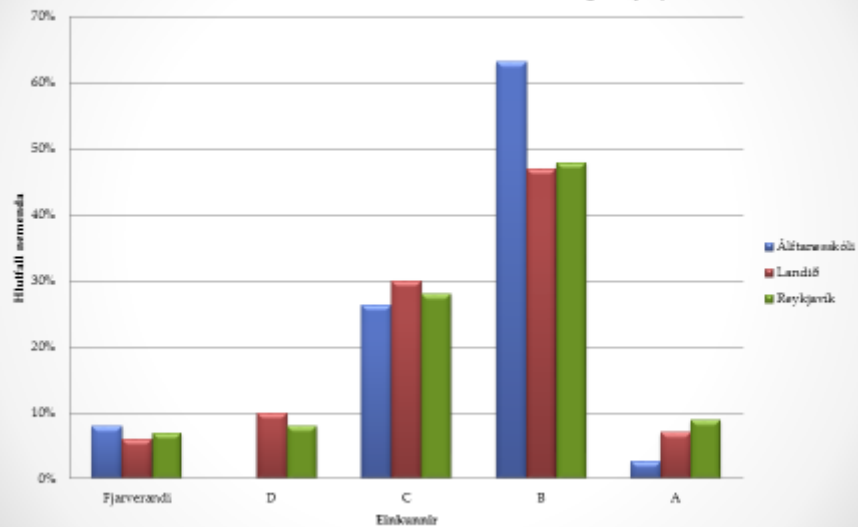
**Áltanesskóli**

**Landið**

**Reykjavík**



10. bekkur enska 2014  
 Álftanesskóli í samanburði við landið og Reykjavík

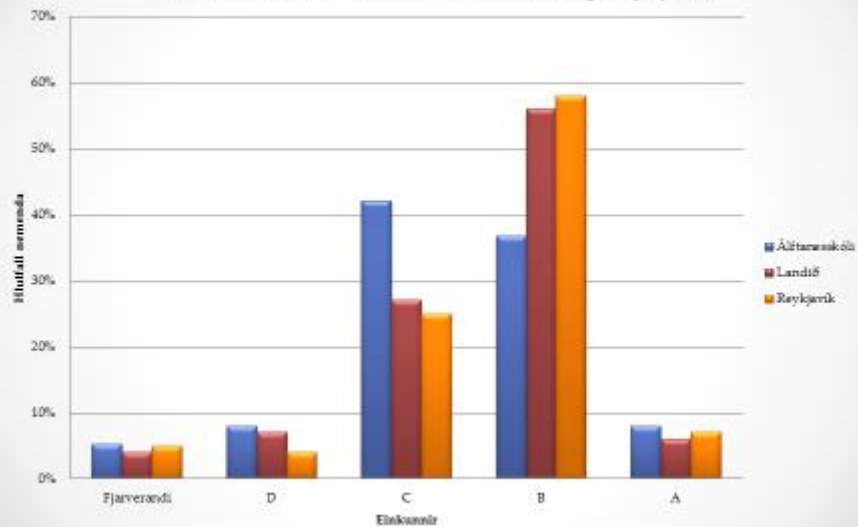


**Álftanesskóli**

**Landið**

**Reykjavík**

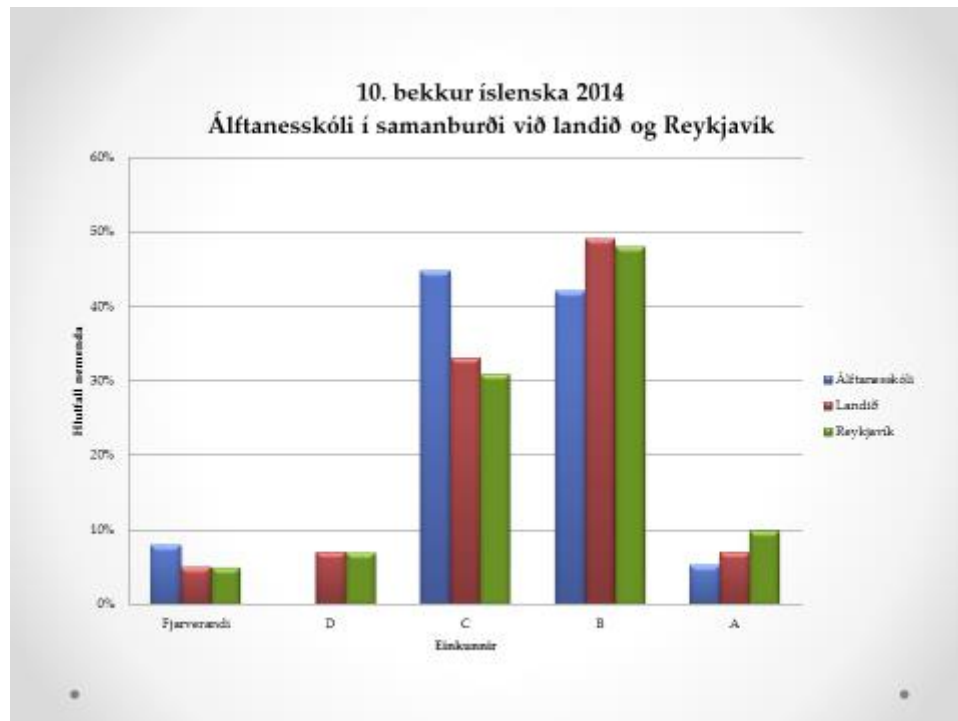
10. bekkur stærðfræði 2014  
 Álftanesskóli í samanburði við landið og Reykjavík



**Álftanesskóli**

**Landið**

**Reykjavík**



**Álftanesskóli**

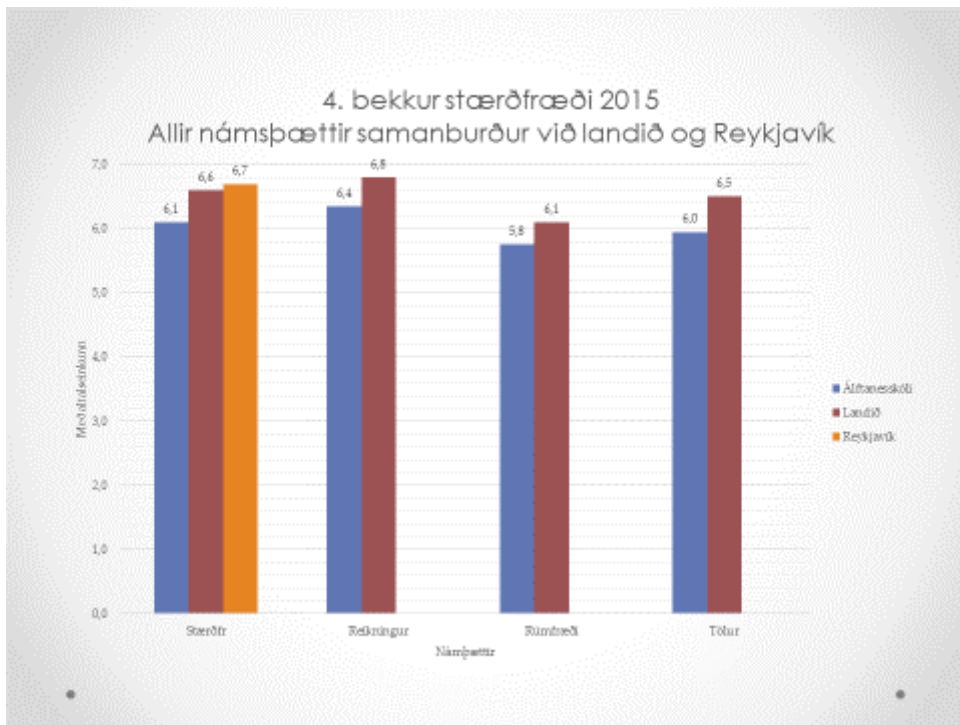
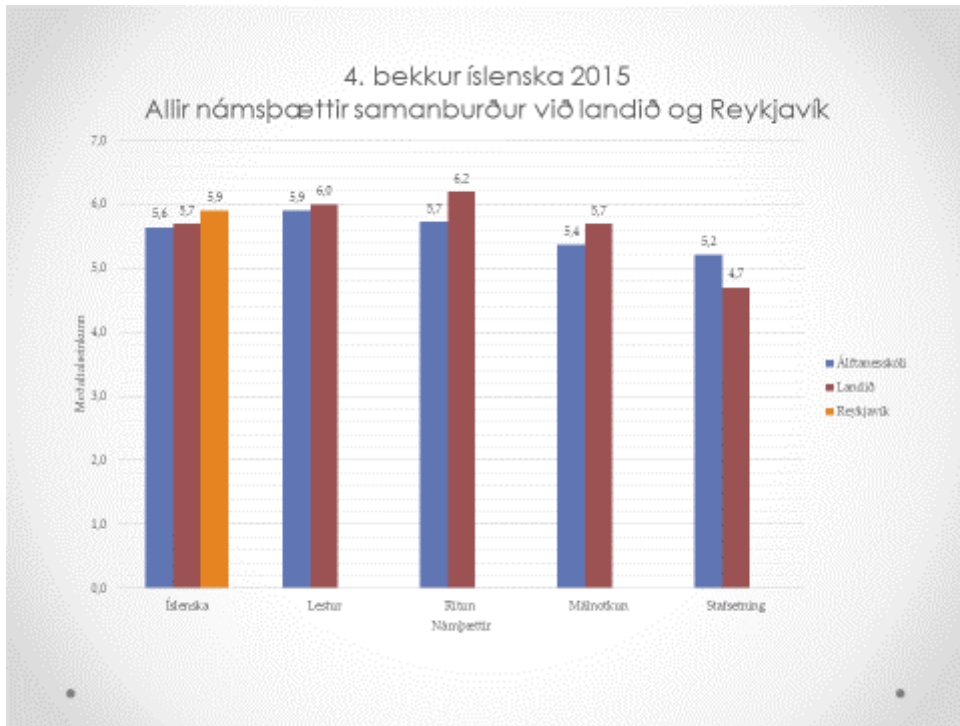
**Landið**

**Reykjavík**

### Samræmd könnunarpróf 2015

### Niðurstöður fyrir Álftanesskóla

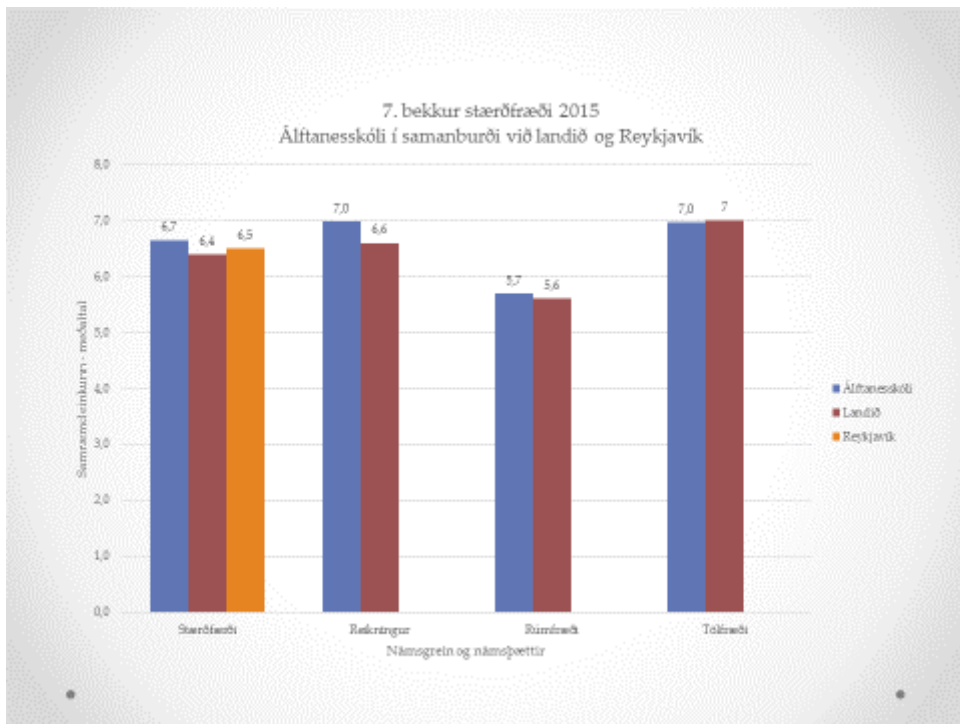
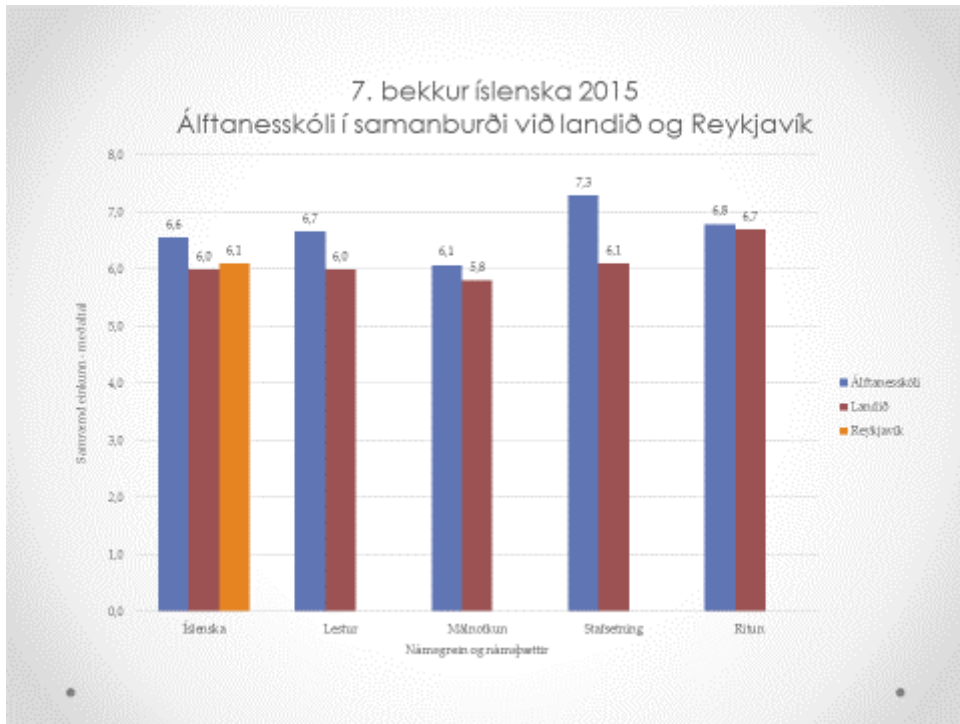
	Hlutfall nemenda sem tóku prófið	Samræmdar einkunnir á kvaðanum 1-10			Normaldreifðar einkunnir á kvaðanum 0 - 60		
		Álftanesskóli	Landið	Hlutfall milli AS og landið	Álftanesskóli	Landið	Hlutfall milli AS og landið
4. bekkur íslenska	96%	5,6	5,7	- 2%	29,4	30	- 2%
4. bekkur stærðfræði	98%	6,1	6,6	- 8%	27,5	30	- 8%
7. bekkur Íslenska	98%	6,6	6,0	10%	33,3	30	11%
7. bekkur Stærðfræði	100%	6,7	6,4	4%	31,1	30	4%
10. bekkur Íslenska	87%	-	-	-	25,5	30	- 15%
10. bekkur stærðfræði	89%	-	-	-	27,9	30	- 7%
10. bekkur enska	94%	-	-	-	30	30	0%



**Álfaneskóli**

**Landið**

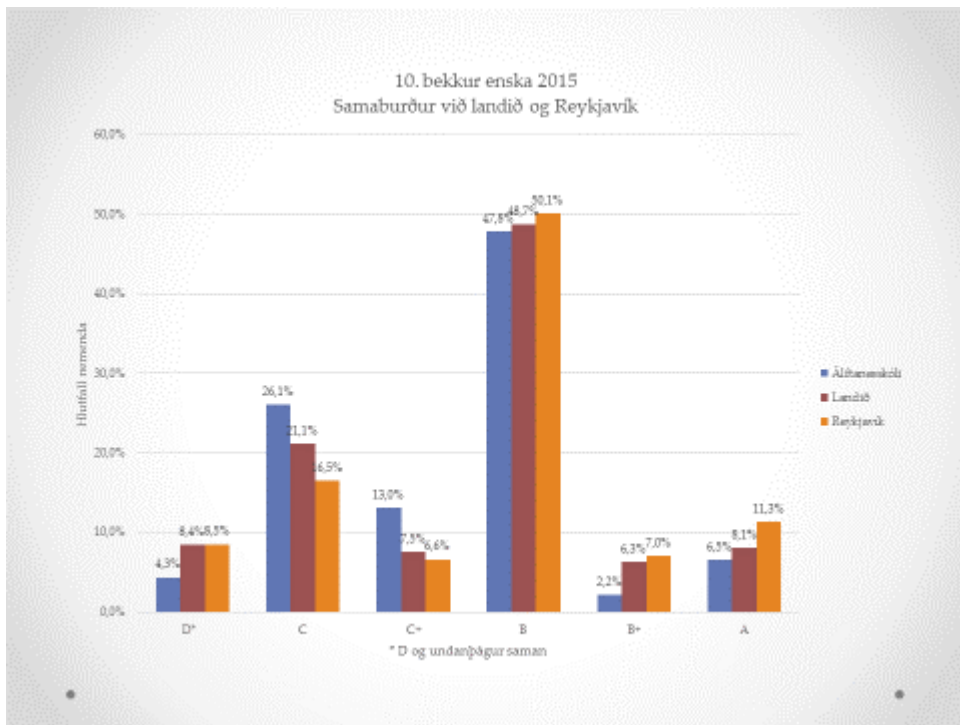
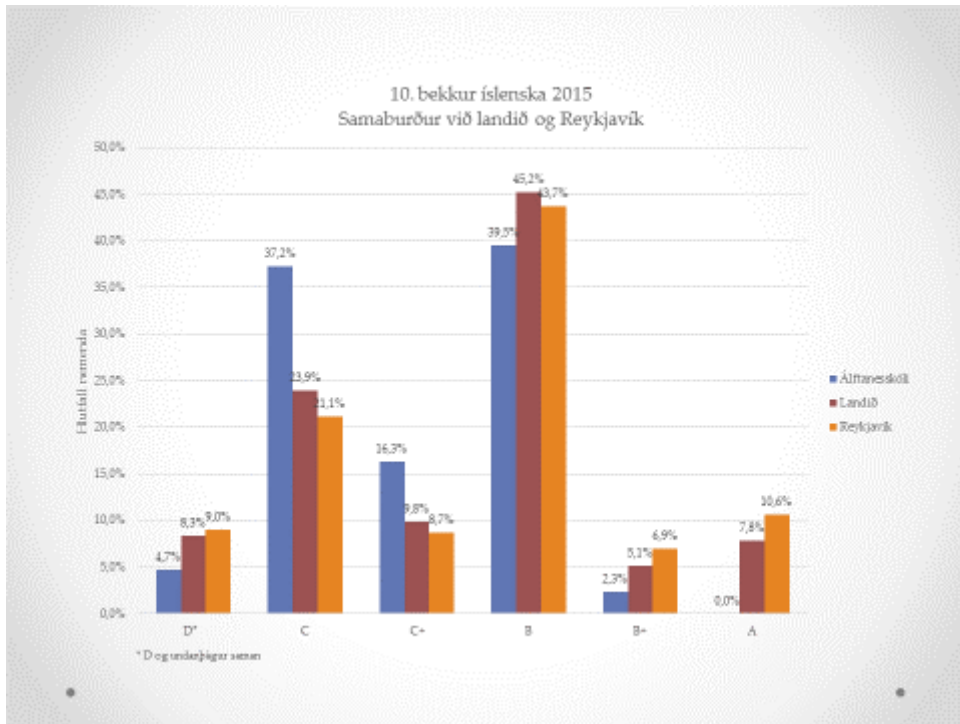
**Reykjavík**



**Álftanesskóli**

**Landið**

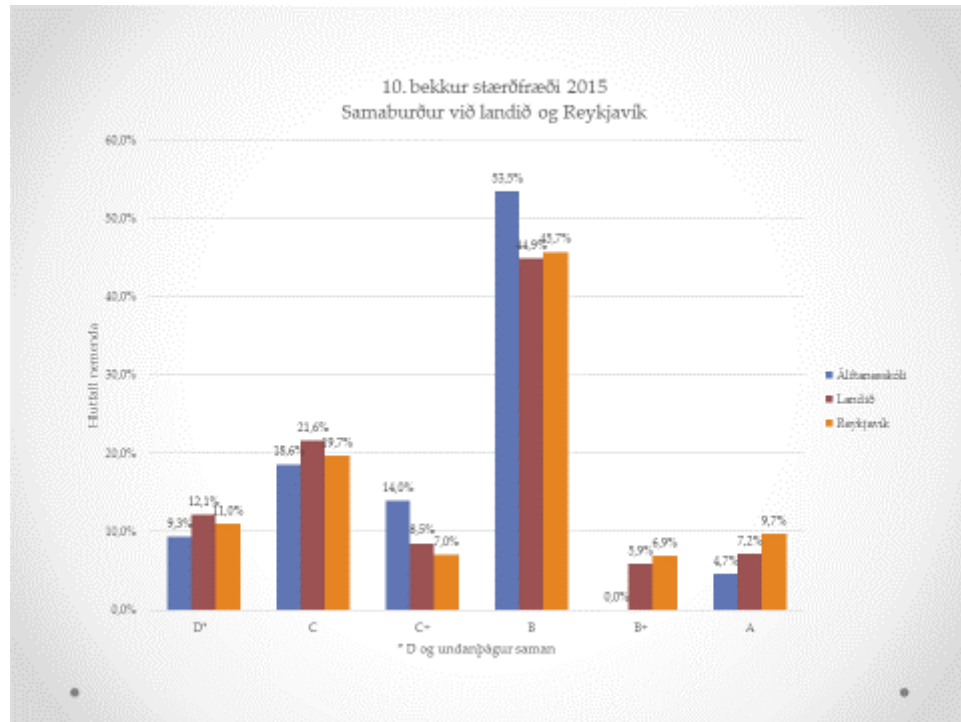
**Reykjavík**



**Álfaneskóli**

**Landið**

**Reykjavík**



**Álftanesskóli**

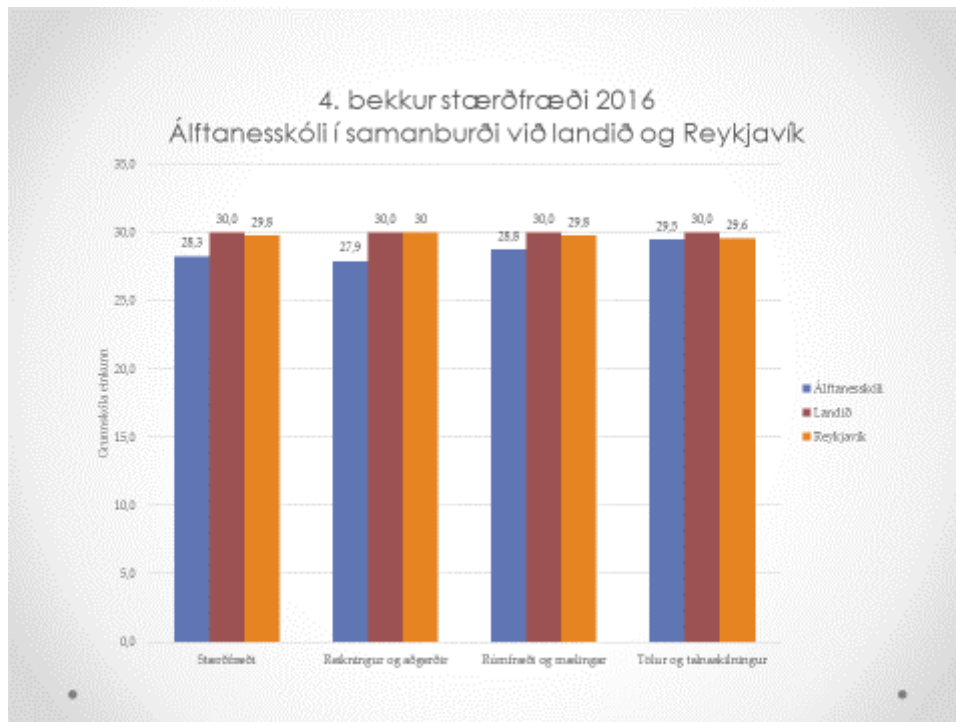
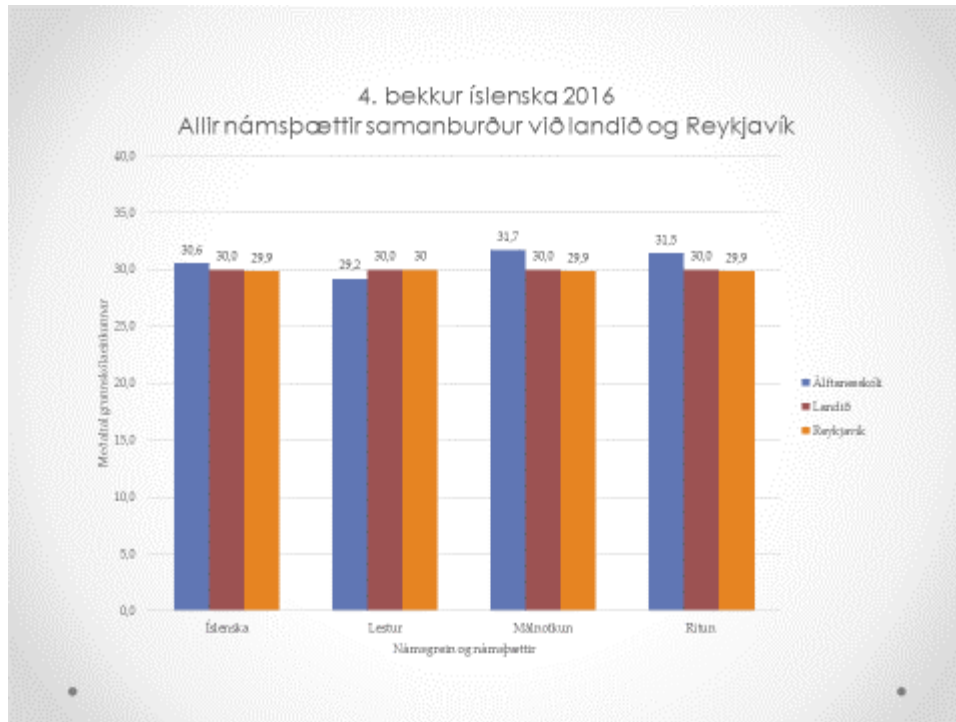
**Landið**

**Reykjavík**

### Samræmd könnunarpróf 2016

## Niðurstöður fyrir Álftanesskóla

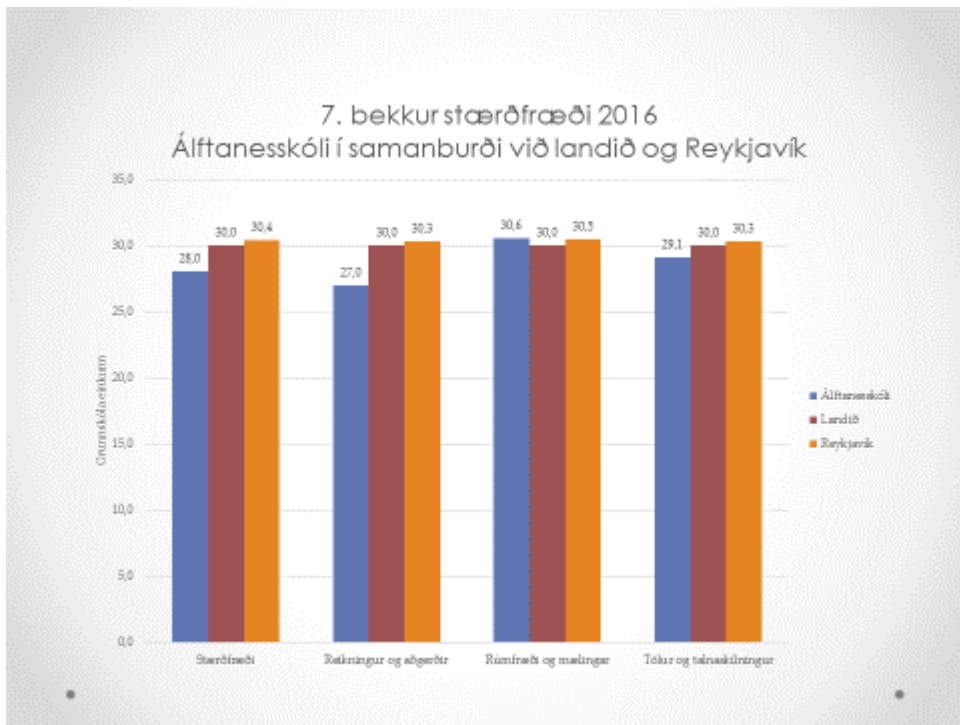
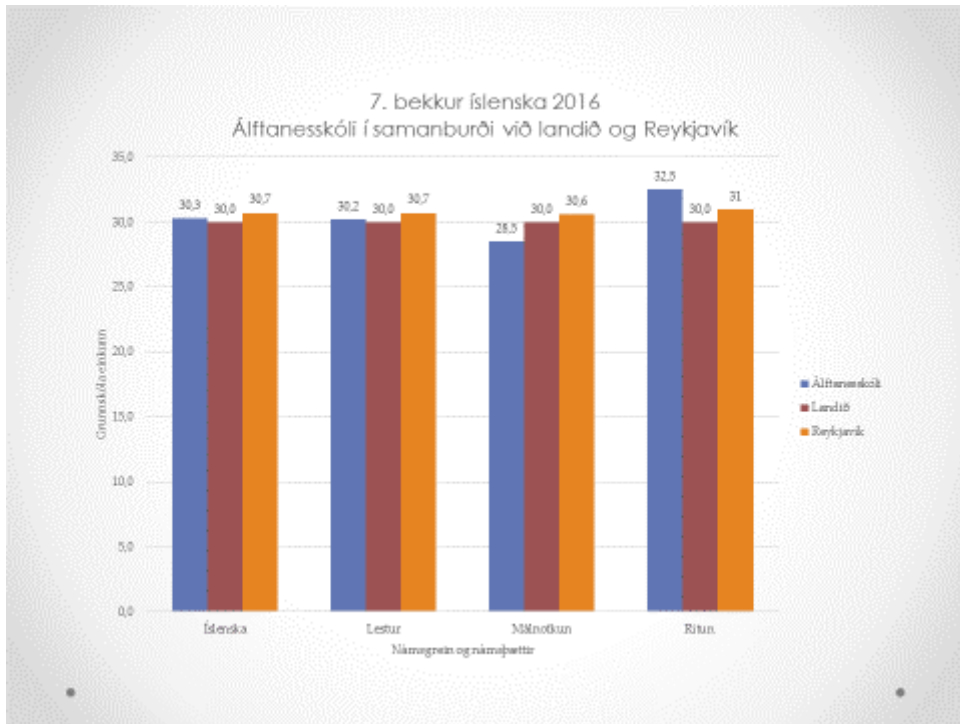
	Hlutfall nemenda sem tóku prófið	Samræmdar einkunnir á kvaðanum 1-10			Grunnskólaeinkunnir á kvaðanum 0 - 60		
		Álftanesskóli	Landið	Hlutfall milli ÁS og landið	Álftanesskóli	Landið	Hlutfall milli ÁS og landið
4. bekkur íslenska	89%	5,3			30,6	30	+ 2%
4. bekkur stærðfræði	95%	5,5			28,3	30	- 6%
7. bekkur Íslenska	97%	6,2			30,3	30	+ 1%
7. bekkur Stærðfræði	97%	5,4			28,0	30	- 7%



**Álftanesskóli**

**Landið**

**Reykjavík**



**Álftanesskóli**

**Landið**

**Reykjavík**



## Niðurstöður fyrir Álftanesskóla 2012-2016

Normaldreifð einkunn á kvarðanum 0-60						
	2012	2013	2014	2015	2016	Landið
4. bekkur íslenska	32,6	29,1	29,1	29,4	30,6	30
4. bekkur stærðfræði	29,3	26,0	27,3	27,5	28,3	30
7. bekkur íslenska	25,8	28,5	27,5	33,3	30,3	30
7. bekkur stærðfræði	27,1	27,8	26,3	31,1	28	30

### 4. bekkur 2016

**Íslenska:** Normaldreifð einkunn skólans er 30,6 sem er 0,6 yfir landsmeðaltali.

**Stærðfræði:** Normaldreifð einkunn skólans er 28,3 sem er 4,0 undir landsmeðaltali.

### 7. bekkur 2016

**Íslenska:** Normaldreifð einkunn skólans er 28,5 sem er 1,7 undir landsmeðaltali.

**Stærðfræði:** Normaldreifð einkunn skólans er 28,0 sem er 2,0 undir landsmeðaltali.

Breytingar urðu á fyrirkomulagi samræmdra könnunarprófa í 10. bekk en síðastliðið vor þá fóru bæði 9. og 10. bekkur í rafræn próf.

### 10. bekkur 2015

**Íslenska:** Normaldreifð einkunn skólans er 25,5 sem er 4,5 undir landsmeðaltali.

**Stærðfræði:** Normaldreifð einkunn skólans er 27,9 sem er 2,1 undir landsmeðaltali.

**Enska:** Normaldreifð einkunn skólans er 30,0 sem er sama og landsmeðaltal.

**Sterkir þættir** Íslenska kemur vel út bæði hjá 4. og 7. bekk en síður hjá 10. bekk. Stærðfræði er yfir landsmeðaltali í 7. bekk (2015) en aðeins undir 2016.

**Veikir þættir:** Árangur nemenda í stærðfræði í 4. og 7. bekk 2015-2016 þarf að skoða betur. Nemendur í 4. og 7. bekk eru aðeins undir landsmeðaltali í stærðfræði og þarf að skoða sérstaklega þáttinn reikning og aðgerðir.

## Aðgerðir til umbóta

Skimanir og samræmd könnunarpróf veita nemendum, foreldrum og kennurum mikilvægar upplýsingar um stöðu nemenda. Niðurstöðum skimana og samræmdra könnunarprófa er fylgt eftir með greiningu á árangri í viðkomandi árgangi skólans. Upplýsingar eru nýttar til þess að greina skólastarfið í heild sinni og einstaka þætti þess.

Út frá niðurstöðum samræmdra prófa hefur forgangsverkefni skólans verið að styrkja lesskilning nemenda og efla lestrar- og ritunarkennslu. Áherslur hafa verið lagðar á að efla lestur og lestrarfærni nemenda. Síðustu skólaár hefur verið stefnt að markvissri kennslu og lestrarmælingum. Verkefnið „Vörður og vegvísir“ hefur fest sig í sessi á yngsta- og miðstigi (Þróunarverkefni sem lauk formlega vorið 2016). Skólinn tók m.a þátt í stöðlun lesfímiprófa í samstarfi við Menntamálastofnun og vann að þróunarverkefni með Flataskóla um bættu lestrarfræðslu til foreldra. Kennarar hafa verið mjög duglegir að sækja ráðstefnur og fyrirlestra um læsi. Skýr lestrarstefna var birt á síðasta skólaári. Verkefnastjóri í læsi hefur verið við skólann síðustu skólaár. Þá hefur Orðarún lesskilningspróf verið lagt markvisst fyrir í 3.–10. bekk. Haldið verður áfram að festa þessar aðferðir enn betur í sessi og bæta skráningar á frammistöðu nemenda. Næstu skólaár verður megináhersla á fjölbreytta kennsluhætti í stærðfræði og leiðsagnarmat.

## 2.5 Nemendur og líðan

Megináhersla er lögð á vellíðan og vandaða fræðslu en nauðsynlegt er að þetta fari saman, enda á hvorugt að geta verið án hins í þróttmiklu grunnskólastarfi.

Samskipti einstaklinga eiga að grundvallast á gagnkvæmri virðingu, kurteisi og tillitssemi, sem er forsenda þess að hverjum og einum líði vel. Gagnkvæmt traust og jákvæð og uppbyggileg samskipti móta framar öðru góðan starfsanda.

Ánægður og áhugasamur einstaklingur sem tekst á við skyldur sínar af ábyrgð og festu, nær árangri í starfi sínu. Þannig er gott sjálfstraust og jákvæð sjálfmynd grundvöllur sjálfstæðra vinnubragða og góðrar samvinnu. Eins þarf hver einstaklingur að temja sér ábyrga umgengni og bera ábyrgð á sínu nánasta umhverfi og samfélagi.

Í 13. gr. laga um grunnskóla nr. 91/2008 um rétt nemenda segir, að allir nemendur eigi rétt á kennslu við sitt hæfi í hvetjandi námsumhverfi, í viðeigandi húsnæði sem tekur mið af þörfum þeirra og almennri vellíðan. Auk þess skal taka tillit til sjónarmiða þeirra eins og unnt er.

Í 10. gr. sömu laga segir að við grunnskóla skuli starfa nemendafélag sem vinnur að félags-, hagsmuna- og velferðarmálum nemenda og skal skólastjóri sjá til þess að félagið fái aðstoð eftir þörfum auk þess sem hann er ábyrgur fyrir stofnun þess.

Tafla 2.5.1

Nemendur og líðan

	<b>Markmið</b>	<b>Framkvæmd – leiðir</b>	<b>Mælitæki</b>
<b>Forvarnir</b>	Að samvinna sé um forvarnir, s.s. við foreldra/forráðamenn, íþr.félög, tómst.fulltrúa o.fl. aðila.	Forvarnarstefna / fræðslufundir <ul style="list-style-type: none"><li>• Eineltisáætlun</li><li>• Áfallaáætlun</li><li>• Rýmingaráætlun</li><li>• Jafnréttisáætlun</li><li>• Öryggisáætlun</li><li>• Fræðsla til nemenda, foreldra/forráðamanna og kennara.</li></ul>	Forvarnarstefna. Könnun meðal starfsmanna.

<b>Húsnæði</b>	Að búnaður og húsnæði haldist í hendur við stefnu skólans um kennslu og kennsluhætti.	Endurnýja og viðhalda húsnæði skólans. Þarfagreining og langtímaáætlun.	Er í ferli.
<b>Skólalóðin – umhverfi skólans</b>	Að umhverfi sé aðlagandi í leik og starfi.	Aðkoma að skólanum sé örugg og leiksvæði afmörkuð frá umferð. Nýting skólalóðar.	Er í ferli. Vinaliðar
<b>Matur og mótuneyti, heimanám</b>	Að bjóða upp á víðtæka þjónustu fyrir foreldra/forráðamenn og nemendur.	Skipulag Frístundar, heimanámsaðstoð og mótuð stefna varðandi heimanám nemenda. Hollur og góður matur.	Umræður. (Skólapúlsinn).
<b>Félagsstarf og tímstundir Samstarf við nærsamfélagið</b>	<p>Að skólinn sé virkur samstarfsaðili við þær stofnanir og félagssamtök sem þjóna börnum og unglingum.</p> <p>Að skólinn sé virkur þátttakandi í samfélagslegum verkefnum, s.s. viðburðum, hátíðarhöldum.</p> <p>Samstarf við:</p> <ul style="list-style-type: none"> <li>• Rauða krossinn</li> <li>• Marita fræðslu</li> <li>• löggæsluna</li> <li>• félagsþjónustuna</li> <li>• vinaleiðina</li> <li>• leikskólana</li> <li>• framhaldsskólann</li> <li>• félagsmiðstöðina</li> <li>• tónlistaskólann</li> <li>• íþróttafélög o.fl.</li> <li>• margæsadagur</li> <li>• grænánaverkefni</li> </ul> <p>Síðdegisgæsla yngri barna.</p>	<p>Stefna sveitafélagsins.</p> <p>Gagnkvæm samskipti við félagasamtök og stofnanir s.s. sveitafélagsins. Fræðsluerindi f. foreldra-/forráðamenn og nemendur. Samstarf við lögreglu. (Denni). Samstarf við félagsþjónustu. Starfsmaður kirkjunnar. Skólaheimsóknir leikskólabarna – nýting á skólahúsnæði. Samstarf við stjórnendur. Fjölb. skóla Garðabæjar. Umsjónarmaður Félagsmiðstöðvar – nemendaráð. Keypt þjónusta. Samstarf við Tónlistarskólann.</p> <p>Samstarf við Landvernd. Skólinn virkur þátttakandi í Grænánanum. Umhverfisstefna skólans. Frístund.</p>	<p>Starfsmenn og foreldrar.</p> <p>Samstarf við stjórn. Félagsmiðstöðvar.</p> <p>Endurmat, skýrsla. (Nýr fáni des. '15). Mat haust 2017 (Nýr fáni des. '17)</p> <p>Starfsemi Frístundar undir stjórn skólastjóra.</p>
<b>Gæsla</b>	Að örugg gæsla sé á öllum útisvæðum nemenda. Að yngri nemendur fái fylgd í Frístund.	Nægur mannaflí í gæslu.	Starfsmannaviðtöl. Skólapúlsinn. Vinaliðar.

Forvarnarstefna er hluti af skólanámskrá Álftanesskóla og tekur mið af aldri nemenda. Markmið með forvörnum er að stuðla að heilbrigðum lífsháttum og jákvæðri sjálfsmynd og lífsýn, góðri líðan nemenda og vinna gegn óæskilegri hegðun.

#### **Forvarnaráætlun skólans skiptist í:**

- a. foreldrasamstarf
- b. stoðþjónustu
- c. lífsleikni
- d. „Uppeldi til ábyrgðar“ - samskipti og líðan í skóla
- e. kynheilbrigði og velferð barna í Garðabæ
- f. vímuvarnir
- g. umhverfisstefnu skólans – Grænfáninn
- h. jafnréttisáætlun (vor 2016)
- i. eineltisáætlun Álftanesskóla (sbr. áætlun Garðabæjar)
- j. áfallaáætlun Álftanesskóla (endurskoðun 2017-2018)
- k. rýmingaráætlun Álftanesskóla (endurskoðun 2017-2018)

Á heimasíðu skólans má finna forvarnarstefnu skólans og áætlanir sem allar eiga að stuðla að velferð nemenda og vellíðan.

Markmið skólans er að skapa þær aðstæður að öllum líði vel við starf og leik. Til þess að svo megi verða þurfa samskipti einstaklinganna að einkennast af virðingu fyrir þeim réttindum og skyldum sem hver og einn hefur. Öll umgengni á einnig að bera vott um ábyrga hegðun og tillitssemi. Forvarnarfræðsla er samofin öllu starfi skólans.

#### **Markmið** stefnu skólans um forvarnir er:

- að byggja upp sjálfstæða einstaklinga
- að hvetja til hollra lífshátta og tómstunda
- að efla samstarf skóla og félagsmiðstöðvar
- að standa að virkri upplýsingaáætlun gagnvart nemendum, foreldrum/forráðamönnum og kennurum
- að miðla ýmsum fróðleik til foreldra/forráðamanna, nemenda og starfsfólks skólans með bæklingum, blöðum o.fl.
- að halda fræðslufundi fyrir nemendur, foreldra og starfsfólk skólans, t.d. með fyrirlesturum
- að í frímínútum nemenda sé góð gæsla á skólalóð, nemendum skólans er skipt eftir stigum til að minnka fjölda nemenda á útsivæði samtímis og nýta betur leiktæki og leikvelli. Sjá einnig töflu 2.5.1

#### **Framkvæmd**

Samstarf við foreldra hefur mikið forvarnargildi. Mikilvægt er að samstarfið byggji á gagnkvæmri virðingu, trausti og ábyrgð. Við skólann starfar öflugt foreldrafélag sem hefur stutt skólann í ýmsum verkefnum tengt forvörnum. Sjá nánar um starf Foreldrafélags Álftanesskóla á heimasíðu skólans undir tenglinum *Foreldrar*.

Við móttöku nýrra nemenda er lögð áhersla á hlýjar viðtökur og skýrar upplýsingar. Foreldrar og nemandi eru boðaðir í skólann til kynningar áður en kennsla hefst að hausti. Deildarstjóri fylgir nemandanum og foreldrum/forráðamönnum hans um skólann og kynnir þeim húsnæðið og umsjónarkennara ef hægt er. Nemandi og foreldrar/forráðamenn fá kynningarmöppu með ýmsum upplýsingum um skólastarfið. Skólinn starfar í nánu samstarfi við starfsfólk félagsmiðstöðvar og skóla- og félagsþjónustu Garðabæjar.

Við skólann starfar nemendafélag skv. 10 gr. laga um grunnskóla (2008). Á hverju hausti kjósa nemendur í 8., 9. og 10. bekk 6 fulltrúa í stjórn nemendafélagsins. Stjórn skiptir með sér verkum og fundar tvisvar sinnum á hvorri önn með skólastjóra og forstöðumanni Félagsmiðstöðvar. Tveir fulltrúar nemenda úr stjórn nemendafélags sitja í skólaráði.

Í hverjum námshópi eru starfandi bekkjafulltrúar úr röðum foreldra/forráðamanna, sem skipuleggja ýmsar upptökur, s.s. bekkjakvöld, páskabingó o.fl.

Álftanesskóli leggur áherslu á hugmyndafræði „Uppeldi til ábyrgðar“. Meginatriðið er að kenna börnum og unglingum sjálfsgætu, sjálfstjórn og ýta undir sjálfstraust. *Uppbygging sjálfsgætu* leggur áherslu á jákvæð samskipti fremur en reglur, á ábyrgð fremur en blinda hlýðni og á virðingu fremur en stjórnugjöf. Treyst er á hæfileikann til sjálfstjórnar og að hver og einn geti hugsað áður en hann framkvæmir og brugðist rétt við aðstæðum. *Uppbygging sjálfsgætu* hvetur hvern og einn til að taka ábyrgð á eigin orðum og gerðum. Aðferðin nýtist við bekkjastjórnun þar sem allir fá að vaxa og njóta sín. Þetta er aðferð í samskiptum og aðferð við að ná jafnvægi og innri styrk eftir að hafa beitt samferðamenn sína rangindum eða lent upp á kant við þá. Leitast er við að ná samstöðu um lífsgildi til að hafa að leiðarljósi og fylgja þeim síðan eftir með fáum skýrum reglum. Spurt er bæði hvernig við viljum vera og hvað við þurfum að gera til að ná eigin markmiðum í sátt og samlyndi við samferðamenn.

Nemendur í Álftanesskóla eru hvattir til að koma gangandi eða hjólandi í skólann.

Bekkjafundir eru haldnar í flestum árgöngum á yngsta- og miðstigi. Þeir eru vettvangur fyrir nemendur til að auka lýðsræðislega vinnu, vísýni og sjálfsþekkingu og ræða margvísleg málefni.

Á hverju hausti gerir hver bekkur sinn sáttmála; fer í gegnum mitt og þitt hlutverk o.fl. aðferðir Uppbyggingar. Á skólaárinu eru þrjú uppbyggingardagar (Kærleikar) þar sem unnið er með aðferðir „Uppeldi til ábyrgðar“. Ýmsir aðrir viðburðir eru haldnar til þess að stuðla að samkennd nemenda eins og jólaskemmtanir, árshátíð, öskudagsgleði, íþróttadagar, listadagar o.fl.

Skólinn tekur þátt í „Stóru upplestrarkeppninni“ og byrja nemendur að æfa sig á degi íslenskrar tungu 16. nóv. fram að lokahátíð sem oftast er í lok mars. Álftanesskóli hefur tekið þátt í Litlu upplestrarkeppninni síðan 2012 fyrst með skólum í Hafnarfirði en síðustu ár með skólum í Garðabæ.

Skólinn hefur sett sér umhverfissáttmála og flaggar Grænfánanum. Lögð er áhersla á útikennslu og hreyfingu. Haustið 2015 var lagt mat á vinnuna og sótt um nýjan fána. Mat á vinnu við Grænfánann fer fram haustið 2017 og í desember 2017 verður nýjum fána flaggað.

## **Mat**

Í Skólapúlsinum, sem mælir meðaltal ýmissa þátta í skólanum eru nemendur (6.-10. bekk) spurðir m.a. um líðan. Spurningar taka mið af þessum þáttum: gleði, dapur/döpur, niðurdregin/n, reiði, áhyggjur, stress.

Líðan	Nemendur		
Skólaárin	2014-2015	2015- 2016	2016-2017
Skólinn	4,7	4,8	4,6
Landsmeðaltal	4,6	5,0	4,9

Í niðurstöðum kemur fram að vellíðan nemenda í Álftanesskóla er álíka og hjá jafnöldrum þeirra á landinu en meðaltal skólans er aðeins fyrir neðan landsmeðaltal. Munur er lítil milli kynja. Á síðasta skólaári (2016-2017) voru stúlkur með meðaltalið (4,7) en drengir (4,9).

Líðan í kennslustundum	Foreldrar	
Skólaárin – vor	2015	2017
Skólinn	92,9%	92,%
Landsmeðaltal	92,8%	91,6%

Í niðurstöðum úr könnun meðal foreldra (2017) um líðan nemenda kemur fram að fjórðungur (24,2%) foreldra telur að börnum þeirra líði mjög vel í kennslustundum og 68,7% frekar vel. Þá komu fram mjög svipaðar niðurstöður 2015 þar sem fjórðungur (25,7%) foreldra taldi að börnum þeirra líði mjög vel í kennslustundum og 67,7% frekar vel.

Meirihluti foreldra (88%) telur að börnum þeirra líði almennt vel í skólanum (2017) og voru 90% foreldra 2015 sama sinnis. Það er sama hlutfall og á landsvísu (92%).

Þegar niðurstöður (2015) um líðan í frímínútum eru skoðaðar telur meirihluti (90%) foreldra að börnum þeirra líði vel í frímínútum, sama hlutfall var í öðrum skólum á landinu. Jafnframt er meirihluti (88%) foreldra (2017) sammála um að börnum þeirra líði vel í frímínútum og 91% annarra foreldra á landinu.

<b>Einelti</b>	<b>Nemendur</b>		
Skólaárin	2014-2015	2015- 2016	2016-2017
Skólinn	5,1	5,2	5,5
Landsmeðaltal	5,2	5,1	5,2

Þegar spurt er um einelti meðal nemenda kemur í ljós að meðaltal skólans er álíka og hjá öðrum nemendum á landinu, á síðasta skólaári (5,5) en landið (5,2) og ekki er munur milli kynja, stúlkur með meðaltalið (5,4) en drengir (5,6).

<b>Umfang eineltis</b>	<b>Foreldrar</b>	
Skólaárin - vor	2015	2017
Skólinn	18,6%	9,0%
Landsmeðaltal	17,2%	8,9%

Í niðurstöðum úr könnun meðal foreldra 2017 kemur fram að umfang eineltis er talsvert minna en 2015, þar sem að 9% foreldra segja að börn þeirra hafi orðið fyrir einelti sem eru svipaðar niðurstöður og í öðrum skólum. Foreldrar voru ekki sáttir með úrvinnslu eineltismála (2017) þar sem einungis 40% voru ánægðir með hana. Á hinn bóginn voru 58% ánægð með úrvinnsluna 2015. Foreldrar telja að einelti eigi sér helst stað í frímínútum innandyrá eða á skólalóð.

<b>Sjálfsálit</b>	<b>Nemendur</b>		
Skólaárin	2014-2015	2015- 2016	2016-2017
Skólinn	5,1	5,3	4,9
Landsmeðaltal	5,0	5,1	5,0

Þá kemur fram að sjálfsálit nemenda (6.–10. bekk) er álíka og hjá jafnöldrum þeirra á landinu, meðaltal skólans á síðasta skólaári (2016-2017) er 4,9 en landið 5,0.

<b>Samsömun</b>	<b>Nemendur</b>		
Skólaárin	2014-2015	2015- 2016	2016-2017
Skólinn	5,2	5,1	4,9
Landsmeðaltal	4,9	5,1	5,1

Samkvæmt niðurstöðum eru nemendur Álfþanesskóla (6.–10. bekkur) eins og jafningjar sínir á landinu er varðar samsömun við nemendahópinn.

Í könnunum meðal starfsmanna og foreldra kemur fram að húsnæðið þarfnist viðhalds, vinnuaðstaða sé léleg og slæmur aðbúnaður. Þá að skólalóðin þarfnist lagfæringa. Meðaltal hjá kennurum skólans (2016) var (4,1) en landið (5,1). Spurningar sem mynda matsþáttinn fyrir vinnuaðstæður kennara voru:

- viðeigandi búnaður og kennsluefni er aðgengilegt fyrir starfsfólk
- aðstaðan í skólanum er hrein og aðlaðandi
- vinnuaðstaða í skólanum auðveldar starfsfólki samvinnu

<b>Vinnuaðstæður kennara</b>		
Skólaárin – vor	2015	2016
Skólinn	4,3	4,1
Landsmeðaltal	5,2	5,1

Meðaltal hjá foreldrum (2017) var (4,8) en landið (5,3). Svipaðar niðurstöður komu fram vorönn 2015 (4,5) en landið (5,1). Spurningar sem mynda matsþáttinn ánægja foreldra með aðstöðu í skólanum voru:

- aðstöðu fyrir nemendur í frímínútum
- möguleika á tómsundaiðkun að loknum skóladegi
- aðgang nemenda að tölvum í skólanum
- aðbúnað í kennslustofum
- aðstöðu fyrir list- og verkgreinar
- aðstöðu til að matast
- aðstöðu til íþróttakennslu

Ánægja með aðstöðu í skólanum	Foreldrar	
Skólaárin - vor	2015	2017
Skólinn	4,5	4,8
Landsmeðaltal	5,1	5,3

Foreldrar 2017 eru ánægðari með frístundaheimilið en foreldrar 2015. Meðaltal skólans 2017 er (4,7) en landið (4,8). Á hinn bóginn var meðaltalið 2015 (3,7) en landið (4,9). Hlutfall nemenda í Frístund er aðeins hærra en á landinu eða 46,9% en á landsvísi er það 44,1%. Helsta ástæða þess að aðrir foreldrar nýta sér ekki þjónustu Frístudnar er að þeir telja sig ekki þurfa á henni að halda.

### **Aðgerðir til umbóta**

Mikilvægt er að halda áfram að efla ábyrgð, samkennd og félagsfærni nemenda með bekkjarfundum, umræðu um samskipti og skólareglur. Langtímaáætlun var lögð fram vorið 2014 er snúa að húsnæði skólans, búnaði og skólalóð. Haustið 2017 á vera lokið við viðgerð á þökum elstu byggingar skólans og dúklagningu og málingu á göngum og kennslustofum í þeim hluta. Gerð hefur verið áætlun að nýrri viðbyggingu við skólann og er hafinn vinna við teikningar og endurskipulagningu á eldra rými þar sem gert verður ráð fyrir m.a. matsal nemenda, skrifstofum, fundarherbergjum, vinnurými kennara, bókasafni, kennslustofum, geymslum og Frístund. Við skipulag næsta skólaárs verður hugað betur að útigæslu og verkefnið *Vinaliðar* byrjar á miðstigi frá og með haustinu 2017. Verkefnið miðar að fjölbreyttari leikjum í frímínútum og að koma í veg fyrir útilokun frá leikjum. Verkefnastjóri stýrir verkefninu en það er einnig á ábyrgð nemenda, vinaliðar. Þá verður lögð áhersla að vinna betur með úrvinnslu eineltismála.

## **2.6 Foreldrasamskipti**

Í lögum um grunnskóla nr. 91/2008 stendur m.a. í 8. gr. "Við grunnskóla skal starfa skólaráð sem er samráðsvettvangur skólastjóra og skólasamfélags um skólahald". Samkvæmt 18. gr. laganna skulu foreldrar gæta hagsmuna barna sinna á skólaskylduvaldri og er þeim skylt að veita grunnskóla upplýsingar um barn sitt sem nauðsynlegar eru fyrir skólastarfið og velferð barnsins. Einnig er kveðið á um samráð foreldra við skólann um skólagöngu barna sinna. Í 19. gr er rætt um ábyrgð foreldra á námi barna sinna og að þeim beri að fylgjast með námsframvindu þeirra í samvinnu við þau og kennara þeirra. Í 27. gr. er rætt um rétt foreldra og nemenda á upplýsingum um niðurstöður mats, matsaðferðir og rétt þeirra á munnlegum skýringum og að niðurstaða námsmats sæti endurskoðun innan grunnskólans.

Í Aðalnámskrá grunnskóla er rætt um gagnkvæma og virka upplýsingagjöf og mikilvægi samvinnu heimila og skóla. Mikilvægt er því að skólinn hafi virkt upplýsingastreymi og stuðli að góðri samræðu milli skóla og heimila.

Stefna skólans er að það sé gott samstarf á milli heimilis og skóla og þar ríki traust á milli aðila. Í því felst að vera í góðu sambandi við foreldra, stuðla að því að forráðamenn séu vel upplýstir um starfsemi skólans og fái greinagóðar upplýsingar um þá þróun og viðburði sem eiga sér stað innan veggja skólans. Við skólann er bæði stafrækt foreldrafélag og skólaráð. Skólaráð fjallar um og gefur umsögn til skólans og skólanefndar um skólanámskrá og aðrar áætlanir sem varða skólahaldið. Markmið foreldrafélagsins er að vinna að heill og hamingju nemenda skólans og styrkja skólann í hvívetna, meðal annars með umræðu- og fræðslufundum um skóla- og uppeldismál, fyrir forráðamenn, í samvinnu við skólann.

Tafla 2.6.1

## Samstarf heimila og skóla

	<b>Markmið</b>	<b>Framkvæmd – leiðir</b>	<b>Mælitæki</b>
<b>Almennt viðhorf til skólans. Stefna um samstarf heimilis og skóla.</b>	Að efla samstarf heimilis og skóla að sameiginlegum markmiðum.  Að þátttaka foreldra sé víðtæk og markviss.	Reglulegir fundir foreldrafélags, skólaráðs og skólastjórnenda. Samstarf bekkjarfulltrúa og umsjónarkennara. Virkt foreldrafélag; fræðslufundir, samvinna um starf skólans. Foreldrarölt.	Viðhorfskönnun meðal starfsmanna og (foreldra/forráðamanna). Fræðsla og umræður meðal starfsmanna um foreldrasamstarf. Bæklingur foreldrafélagsins.
<b>Upplýsingamiðlun.</b>	Að stuðla að virku upplýsingaflæði milli skóla og heimilis. Að foreldrar, nemendur, starfsmenn og aðrir séu vel upplýstir um starf skólans. Að upplýsingar séu sem mest rafrænar.	Heimasíða – uppfærð reglulega. Mánaðarleg útgáfa Fuglafits. Nám sviðtöl, tölvupóstur, regluleg skráning í Mentor. Kynningarfundir og heimsóknir foreldra.	(Könnun meðal foreldra) og umræður meðal starfsmanna um uppl. flæði frá skólanum. Umræða og mat kennara, stjórnenda á námsviðtölum o.fl. Enduskoðun.

**Markmið**

Sjá töflu 2.7.1

**Framkvæmd**

Í skólanum er starfandi foreldrafélag. Á hverju hausti velja foreldrar tvo fulltrúa úr hverjum bekk (bekkjarfulltrúar). Foreldrafélagið stendur fyrir ýmsum samkomum þar sem hvatt er til samveru foreldra og barna og öðru hvoru eru haldnir fræðslufundir.

Skólaráð tekur þátt í stefnumörkun fyrir skólann og mótun sérkenna hans. Skólaráð fjallar um skólanámskrá skólans, árlega starfsáætlun, rekstraráætlun og aðrar áætlanir um skólastarfið. Skólaráð skal fá til umsagnar áætlanir um fyrirhugaðar meiriháttar breytingar á skólahaldi og starfsemi skóla áður en endanleg ákvörðun um þær er tekin. Jafnframt á skólaráð að fylgjast með að áætlanir séu kynntar foreldrum og hvernig þær eru framkvæmdar. Skólaráð er skipað níu einstaklingum til tveggja ára í senn, tveimur fulltrúum kennara, einum fulltrúa annars starfsfólks, tveimur fulltrúum nemenda, tveimur fulltrúum foreldra og einum fulltrúa grendarsamfélagsins auk skólastjóra. Skólaráð fjallar ekki um einstök mál sem upp kunna að koma heldur einbeittir sér að stefnumótun og áherslum í skólastarfi.

Ýmsar upplýsingar koma fram í fréttabréfum (Fuglafit, rafærnt) og á heimasíðu skólans þar sem má finna fréttir af skólastarfinu, skólanámskrá og starfsáætlun skólans o.fl. Tölvupóstur er notaður til að senda foreldrum almennar upplýsingar um skólastarfið. Vikulegir viðtalstímar (2x) allra kennara. Áhersla er lögð á að bjóða foreldrum á fundi á skólatíma t.d. snemma að morgni, til að kynna ýmis viðfangsefni nemenda. Námsviðtöl eru tvisvar á skólaárinu. Á haustin eru kynningarfundir þar sem skólastarfið er kynnt ásamt helstu markmiðum „Uppeldis til ábyrgðar”.

Kennarar nota Mentor til að skrá upplýsingar s.s. námsáætlanir/heimanám, senda póst og námsmat. Foreldrar hafa aðgang að skráningu síns barns og þar er að finna stundatöflur og nemendalista árganga.

Foreldrar geta skráð veikindi barna sinna í Mentor. Ef foreldrar þurfa að sækja um leyfi fyrir börn sín lengur en tvo daga þarf að fylla út eyðublað sem er á heimasíðu skólans eða senda tölvupóst til stjórnenda. Umsjónarkennari hefur heimild til að veita leyfi til styttri tíma.

Mentor hefur það að markmiði að stuðla að reglulegri skráningu og miðlun upplýsinga sem nýtast vel í samskiptum kennara við nemendur og foreldra. Mentor á að auðvelda kennurum að halda utan um,



skipuleggja og meta kennslu og námsárangur í tiltekinni námsgrein. Nemendur og foreldrar geta einnig fylgst með markmiðum, námsframvindu og árangri nemenda í Mentor.

*Námsáætlun* er skráð í Mentor og samsetning námsmats fyrir hverja námsgrein er kynnt fyrir foreldrum og nemendum í upphafi *annar* jafnhliða kynningu á námsmarkmiðum (námsáætlun).

Kennarar halda utan um skráningar á niðurstöðum ýmissa matsverkefna og prófa sem þeir leggja fyrir á skólaárinu og skrá í verkefnabók, meðal annars skrá niðurstöður mats.

Nemendum sem hefja nám í 1. bekk að hausti ár hvert er boðið í skólann nokkrum sinnum veturinn áður en þau hefja nám sitt í grunnskóla. Foreldrar/forráðamenn fá kynningu á skólanum að vori. Viðtöl eru svo við foreldra nemenda í 1. bekk að hausti. Öflugt samstarf hefur verið milli Álftanesskóla og leikskólanna, Brúum bilið. Fagstjóri í Álftanesskóla hefur séð um skipulag og samskipti við leikskólana. Í byrjun skólaársins er fræðsla fyrir foreldra barna í 1. bekk um lestrarnám, sem verkefnastjóri í lestri og sérkennari sjá um.

Á heimasíðu skólans má finna ýmsar gagnlegar upplýsingar um skólastarfið og þar eru einnig birtar tilkynningar um helstu viðburði innan skólans.

## **Mat**

Í Skólapúlsinum, (2015, 2017) voru foreldrar spurðir um frumkvæði kennara að foreldrasamstarfi og í þeim flokki voru m.a. staðhæfingar:

- ... hafði samband við mig (t.d. orðsendingu, símtal, tölvupósti)
- ... bað mig að fylgjast með heimanámi þess
- ... bað mig að ræða við það um skóladaginn
- ... bað mig að mæta á viðburði í skólanum

Í niðurstöðum kemur fram að frumkvæði kennara að mati foreldra er svipað og hjá öðrum kennurum á landinu, er meðaltal skólans (4,6) og landsmeðaltal (5,0) bæði 2015 og 2017. Meirihluti foreldra (90%) var ánægður með síðasta foreldraviðtal (2017) en á landinu voru 94% foreldra ánægt með sitt viðtal. Í foreldraviðtali var m.a. rætt um framgang í námi, niðurstöður prófa, samskipti í bekknum og líðan barnsins.

Kennarar telja upplýsingamiðlun til foreldra (2016) vera mjög góða (5,5) en landið (5,0) og í þeim flokki voru m.a. staðhæfingar:

- ræði við foreldra um námsárangur nemendans
- sendi upplýsingar um námsárangur nemandans til foreldra
- ræði við foreldra um hegðun og/eða líðan nemandans
- sendi upplýsingar um hegðun og/eða líðan nemandans

## **Aðgerðir til umbóta**

Halda þarf áfram að styrkja og efla samvinnu foreldra og skóla með því:

- að nýta sem mest það sem nýr mentor hefur uppá að bjóða
- að þróa samræðu til náms milli nemenda, foreldra og kennara t.d. um mentor, haustfundi, foreldraheimsóknir, samskipti o.fl.

## 3 Verklag

Í þessum kafla er fjallað um áherslur skólans og framkvæmd skólastarfsins. Sagt er frá skólanámskrá og markmiðum hennar, greint frá hvort og hvernig skólinn starfar eftir hugmyndafræði skóla án aðgreiningar og gerð grein fyrir fjölbreyttum kennsluháttum. Jafnframt gerð grein fyrir námsmati, heimasíðu skólans og heilnæmu skólaumhverfi.

Í lögum um grunnskóla nr. 91/2008 segir m.a. í 2. gr. "Hlutverk grunnskóla í samvinnu við heimilin er að stuðla að alhliða þroska allra nemenda og stuðla að þátttöku þeirra í lýðræðisþjóðfélagi sem er í sífelldri þróun". Í Aðalnámskrá grunnskóla er einnig fjallað um hlutverk og markmið grunnskólans á bls. 8.

### 3.1 Skólanámskrá

Samkvæmt grunnskólalögum nr.91/2008 og Aðalnámskrá grunnskóla 2011 skal hver skóli gefa út skólanámskrá og starfsáætlun. Skólanámskrá tekur mið af Aðalnámskrá grunnskóla og útfærsla hennar er samkomulag meðal starfsfólksins t.d. um það hvernig staðið skuli að námi, kennslu og daglegum störfum innan skólans. Henni er ætlað að vera upplýsandi fyrir alla þá er að starfinu koma eða tengjast því á einhvern hátt. Við gerð námskrár er lagt mat á starfsemina og fundnar leiðir til að bæta það sem betur má fara og festa í sessi það sem vel tekst.

#### **Markmið**

Markmið skólanámskrár er að birta upplýsingar um:

- skólastarfið, um námsmarkmið, leiðir að þeim og námsmat
- markmið námsgreina og árganga byggð á aðalnámskrá

Hver skóli skal birta stefnu sína með tvennum hætti. Almenn stefnumörkun er birt í skólanámskrá og upplýsingar, sem eru breytilegar frá ári til árs skulu birtar í árlegri starfsáætlun. Starfsáætlun lýtur að fyrirkomulagi starfsins og þeim þáttum sem varða starfsmenn og foreldra almennt. Í skólanámskrá er gerð grein fyrir þeim gildum sem starf skólans byggist á. Þar eru útfærð þau almennu viðmið sem sett eru í aðalnámskrá. Skólanámskrá og starfsáætlun eru birtar á heimasíðu skólans.

Skólastjórnendur sjá um gerð skóladagatala sem síðan er borið undir kennara og skólaráð. Skóladagatal er að finna á heimasíðu skólans: <http://www.alftanesskoli.is/>

#### **Framkvæmd**

Endurskoðun skólanámskrár fer fram árlega og sjá stjórnendur og starfsmenn skólans um endurskoðunina. Endurskoðunin stuðlar að sameiginlegri sýn starfsmanna á þau markmið sem lögð eru til grundvallar skólastarfinu og breytast í takt við nýjar áherslur.

Vefur skólans er leið til að koma upplýsingum til foreldra og annarra. Lögð er áhersla á að þar birtist alltaf nýjustu fréttir af skólastarfinu og upplýsingar um ýmis málefni sem foreldrar þurfa að geta flett upp og kynnt sér s.s. um Frístund, Elítuna, matarmál, öryggi nemenda o.fl. Auk þess eru jafnan á vefnum ýmsar fréttir úr skólastarfinu og tilkynningar. Foreldrafélag og foreldraráð eru með eigin vef sem er hluti af vefsíðu skólans. Á fjölskylduvefnum [www.mentor.is](http://www.mentor.is) geta foreldrar nálgast stundaskrár, bekkjarlista, náms- og heimavinnuáætlanir ásamt upplýsingum um ástundun og frammistöðu barns síns.

Í Aðalnámskrá grunnskóla, almennum hluta, er lögð áhersla á að skýr markmiðasetning sé grundvallarþáttur í skólastarfi. Markmið eigi að vera leiðarvísir í öllu starfi og forsenda áætlanagerða um nám og kennslu. Þau stýri kennslunni og námsmatinu og séu grundvöllur mats á gæði skólastarfs.

Námsáætlun hefur að geyma nánari útfærslu kennara á Aðalnámskrá grunnskóla þar sem fjallað er um það sem nemendum verður kennt. Þar eru sett fram markmið í viðkomandi námsgrein og leiðir að því að ná þeim auk námsmats. Náms- og kennsluáætlun í hverri námsgrein á að birta á heimasíðu skólans og á Mentor. Kennarar sjá um gerð náms- og/eða kennsluáætlana hver fyrir sinn árgang þar sem þeir styðjast við Aðalnámskrá grunnskóla.

### **Mat**

Unnið verður markvisst að uppsetningu á nýjum mentor. Þar eiga að birtast allar skráningar og upplýsingar um nám og kennslu m.a. námsáætlanir (námslotur) og námsmat.

### **Aðgerðir til umbóta**

Næstu skólaár verði Starfsáætlun yfirfarin, metin og birt á heimasíðu skólans. Nýjar upplýsingar bætast jafnt og þétt yfir veturinn á heimasíðu skólans. Náms- og/eða kennsluáætlanir endurskoðaðar með tilliti til nýrrar Aðalnámskrár grunnskóla og allar skráningar og mat birt í mentor. Skólinn kynni fyrir nemendum og foreldrum nýtt útlit á mentor og upplýsingar sem þar verða færðar inn. Námskeið verður fyrir kennara á uppbyggingu námslota í mentor haustið 2017.

## **3.2 Stoðþjónusta – sérkennsla**

Í skólanum er leitast við að haga störfum í sem fyllstu samræmi við eðli og þarfir nemenda og stuðla að alhliða þroska, heilbrigði og menntun hvers og eins í samræmi við það sem fram kemur í 2. grein grunnskólalaga. Stefnt er að því að mæta hverjum nemanda út frá hans eigin forsendum.

*Sérkennsla* getur falið í sér breytingu á námsmarkmiðum, námsefni, námsaðstæðum og/eða kennsluáferðum miðað við skipulag námshópa á sama aldri. Sérkennsla er skipulögð til lengri eða skemmri tíma eftir þörfum nemandans, jafnvel alla skólagöngu hans.

Nemendaverndarráð starfar samkvæmt reglugerð um grunnskóla. Hlutverk þess er að samræma skipulag og framkvæmd þjónustu við nemendur varðandi heilsugæslu, námsráðgjöf og sérfræðiþjónustu og vera skólastjóra til aðstoðar við gerð og framkvæmd áætlana um sérstaka aðstoð við nemendur. Nemendaverndarráði er ætlað að fjalla um mál einstakra nemenda sem hafa verið lögð fyrir ráðið. Umsjónarkennarar vísa málum skriflega til ráðsins til að leita eftir stuðningi, samvinnu eða ráðgjöf vegna vanda nemenda sinna. Í því sitja námsráðgjafi og skólahjúkrunarfræðingur, skólasálfræðingur, fulltrúi fjölskyldusviðs Garðabæjar, fulltrúi frá Heilsugæslu Garðabæjar, deildarstjóri, deildarstjóri sérkennslu, aðstoðarskólastjóri og skólastjóri. Ráðið heldur fundi hálfsmánaðarlega.

### **Markmið**

- að mæta mismunandi námsþörfum nemenda og að þeir fái markvissa kennslu við hæfi
- að gefa nemendum kost á rólegu umhverfi þar sem þeim gefst færi á að ræða við fullorðinn einstakling og stunda námið einstaklingslega eða í fámennum hópi
- að ýta undir vellíðan og áhuga nemenda
- að efla sjálfstraust og öryggi nemenda
- að þjálfa sjálfstæð vinnubrögð nemenda
- að auka færni nemenda í daglegum samskiptum og námstækni

### **Framkvæmd**

Stefna skólans er að sem flestir nemendur stundi námið með jafnöldrum. Einnig er um að ræða tveggja kennara kerfi þar sem Umsjónarkennari fær aðstoð annars kennara nokkra tíma á viku til stuðnings vegna ákveðinna nemenda. Hins vegar koma sumir nemendur reglulega í *Námsverið* til að fá kennslu einstaklingslega og/eða í litlum hópum.

Nemendur sem stunda nám í *Námsverinu* geta ýmist verið þar til skemmri eða lengri tíma, samtímis því að vera í sínum árgangi. Nemendur vinna námsefni árgangsins alla jafna en námsefnið er aðlagð eftir þörfum

og notast við einstaklingsáætlun þar sem við á. Kennsla getur farið fram á mismunandi stöðum allt eftir viðfangsefnum, t.d. bókasafni, verkgreinastofum o.s.frv. Kennarar í Námsveri starfa í nánú samstarfi við umsjónarkennara þeirra nemenda sem njóta þar þjónustu.

Ef þau almennu námsmarkmið, námsefni, námsaðstæður eða kennsluaðferðir sem ríkja í skólanum henta nemendum ekki fá þeir stuðning/sérkennslu í lengri eða skemmri tíma. Umsjónarkennari, sérkennari, þroskaþjálfari og fleiri meta hvort barn þurfi sérkennslu.

Nemendur búa yfir margvíslegri færni en þegar upp kemur vandi hjá einstökum nemendum eða námshópum er lögð áhersla á að vandinn sé rétt skilgreindur, greindur og úrræði valin í samræmi við niðurstöður greiningar. Lögð er áhersla á ábyrgð nemenda á eigin námi m.a. með sveigjanlegum kennsluháttum sem taka mið af mismunandi hæfni nemenda. Lögð er áhersla á að vinna með sterkar hliðar allra nemenda og styrkja þannig sjálfsmýnd og sjálfstraust þeirra allra.s.s. með aðferðum „Uppeldi til ábyrgðar“, leiklist, félagsfærni og námskeiðum í sjálfstyrkingu og námsaðlögun.

Í skólanum eru árlega lagðar fyrir skimanir á stöðu nemenda, auk annars námsmats. Niðurstöður skimana eru notaðar til að meta þörf fyrir sérkennslu eða annan stuðning og gerður er samanburður á milli ára, bæði innan árgangs og milli árganga. Skimunarpróf eiga alltaf að fara fram í samráði við sérkennara og deildarstjóra sérkennslu. Greiningar- eða skimunarpróf eru lögð fyrir á skólaárinu af deildarstjóra sérkennslu, sérkennara og/eða umsjónarkennara. Markmið prófanna er fyrst og fremst að sjá stöðu hvers nemanda og bregðast fljótt við ef nemendur þurfa stuðning.

Við skólann starfar námsráðgjafi (sjá má helstu verkefni hans á heimasíðu skólans undir tenglinum Stuðningur: Námsráðgjafi).

### **Aðlagð námsefni og mat**

Umsjónarkennari í samvinnu við sérkennara aðlagar námsefni að þörfum nemenda. Mikilvægt er að foreldrar séu meðvitaðir um námstöðu barna sinna og viti að nemandinn sé með aðlagð námsefni. Einstaka nemendur þurfa stuðning í prófum, þ.e. sérútbúin próf, munnleg próf eða að nota tölvur í prófum þ.e. að sníða námsefnið og námsmátið að getu nemenda bæði hvað varðar lengd og þyngd.

### **Mat**

Fjárhagsrammi, kennslumagn, skipulag hópa. Að mati kennara er mikilvægt að endurmeta kennsluna og gera áætlanir.

Í Skólapúlsinum 2017 voru foreldrar spurðir hversu vel skólinn mætir þörfum nemenda og kemur fram að fjórðungur (24,5%) foreldra voru mjög ánægðir og 56,7% frekar ánægðir. Aftur á móti 2015 voru 14,9% foreldra mjög ánægðir og 64,9% frekar ánægðir með hversu vel skólinn mætti þörfum nemenda.

Í Skólapúlsinum, (2015, 2016) voru kennarar spurðir hversu mikinn stuðning þeir fengu vegna nemenda með námsörðugleika og í þeim flokki voru m.a. staðhæfningar:

- Ég hef aðgang að kennara eða öðru starfsfólki til að vinna með þeim nemendum í kennslustofunni.
- Ég hef aðgang að öðrum kennara og öðru starfsfólki til að vinna með þeim nemendum utan kennslustofunnar.
- Ég hef aðgang að ráðgjöf sérfræðinga (t.d. sérkenna eða talkennara) sem geta leiðbeint mér í vinnu minni með þeim nemendum.

Í niðurstöðum 2015 er meðaltal skólans (5,3) og landsmeðaltal (5,0) og 2016 er meðaltal skólans (4,9) og landsmeðaltal (4,7).

Þá voru kennarar spurðir hversu mikinn stuðning þeir fengu vegna nemenda með hegðunarörðugleika. Í niðurstöðum (2015) er meðaltal skólans (5,1) en landsmeðaltal (5,2) og 2016 er meðaltal skólans (5,0) en landsmeðaltal (4,8).

## Aðgerðir til úrbóta

Mikilvægt er að halda áfram að nýta vel niðurstöður skimana og kannana til þess að endurmeta kennsluna og gera áætlanir um framhaldið. Halda áfram að vinna að því að koma sem best til móts við þarfir nemenda. Skólinn þarf að nýta það kennslumagn sem hann hefur til sérkennslu eins vel og hægt er.

### 3.3 Fjölbreyttir kennsluhættir

Í Álfstanesskóla er lögð áhersla á fjölbreytta og sveigjanlega kennsluhætti í samræmi við einstaklingsmiðað nám. Áhersla er lögð á aukna tölvunotkun og upplýsingaleit við vinnu verkefna, öfluga list- og verkgreinakennslu, sköpun og frumkvæði og fjölbreyttar kennslu- og námsmatsaðferðir.

Gagnkvæm virðing er forsenda jákvæðra samskipta og nauðsynlegt er að starfsfólkið sýni gott fordæmi í þeim efnum. Reynt er að stuðla að því að öllum geti líðið vel í skólanum.

Starfsmenn skólans leggja sig fram við að eiga jákvæð samskipti við heimilin og hvetja foreldra til þess að hafa samband þegar þeim liggur eitthvað á hjarta. Þegar heimili og skóli leggjast á eitt má búast við betri líðan nemenda, auknu öryggi og betri námsárangri.

Mannleg samskipti og ábyrg hegðun eru grunnþættir í skólastarfinu, og að forsenda náms sé að nemendum líði vel í skólanum. Reynt er að leggja áherslu á tengsl við umhverfið í skólastarfinu.

Skólastarfið fer að hluta til fram utandyra og er gert ráð fyrir því að allir nemendahópar séu að lágmarki eina kennslustund í útikennslu á viku. Útikennsla stuðlar að því að nemendur tileinki sér ábyrgan lífsstíl og virðingu gagnvart mönnum, dýrum og umhverfi sínu.

#### Markmið

- að viðfangsefni nemenda séu fjölbreytt og skapandi
- að námsmat sé fjölbreytt og uppbyggjandi
- að nemendur læri að setja sér markmið og sýni sjálfstæði í námi
- að nemendur skipuleggi námið í sameiningu með kennara
- að nemendur öðlist ábyrgð á námi og starfi

Sjá töflu 3.3.1

#### Framkvæmd

Fjölbreyttar kennsluaðferðir eiga að koma til móts við nemendur, þannig að sterkar hliðar hvers nemenda nýtist. Nemendur eru ólíkir, tileinka sér því nám á mismunandi hátt en námslegar þarfir einstakra nemenda geta þó verið þess eðlis að þörf sé á einstaklingskennslu eða kennslu í litlum hópi um lengri eða skemmri tíma. Þeir nemendur eiga kost á að sækja nám í námsveri. Fjölbreytt námsgögn eru í boði fyrir nemendur auk aðgangs að bókasafni og tölvukosti skólans. Áhersla hefur verið lögð á útvist og að nýta umhverfið til kennslu og náms. Sjá töflu 3.3.1

Tafla 3.3.1

Fjölbreyttir kennsluhættir og námsaðlögun

	<b>Markmið</b>	<b>Framkvæmd</b>	<b>Mælitæki</b>
<b>Kennsluhættir</b>	Að kennsluaðferðir séu fjölbreyttar, tekið sé tillit til ólíkra þarfa nemenda og námsumhverfið sé aðlaðandi. Að nemendur fái krefjandi verkefni við sitt hæfi.	Fjölbreytt viðfangsefni. Fjölgreinalotur, listalotur, hópaskipting, fjölbreytt val á valgreinum, þátttaka nemenda í ýmsum viðburðum, jákvætt umhverfi. Skólanámskrá.	Viðhorfskönnun meðal nemenda. Skólapúlsinn. (Viðhorfskönnun meðal foreldra-/forráðamanna) og kennara).

	Að hefðir og verklagsreglur séu aðgengilegar og reglulega endurskoðaðar.		Könnun, umræður, miðlun meðal starfsmanna.
<b>Námslegar kröfur</b>	Að veita nemendum góða þekkingu. Að efla sjálfstæð vinnubrögð og samvinnu.	Reynt sé að aðlaga námið að þörfum nemenda. Stöðugt mat. Niðurstöður samræmdra prófa greindar.	Könnun meðal starfsmanna. Greining á niðurstöðum samræmdra prófa.
<b>Starfsumhverfi</b>	Að kenna nemendum ábyrgð og lýðræðisleg vinnubrögð.	Uppeldi til ábyrgðar. Bekkjásáttmáli, mitt og þitt hlutverk.	Umræður og skrifleg könnun meðal starfsmanna.
<b>Virk þátttaka nemenda</b>	Að kenna nemendum að setja sér markmið. Að meta sjálfir námið. Að vera virkir í starfi og leik.	Sjálfsmat, markmiðssetning, áætlanagerð. Uppeldi til ábyrgðar. Fastir bekkjafundir, mitt og þitt hlutverk o.s.frv. Kennsla í félagsmálafræði-val. Stuðningur við nemendafélag.	Viðhorfskönnun.
<b>Útikennsla Vettvangsferðir</b>	Að nemendur fái reglulega hreyfingu og að útivist verði hluti af daglegu starfi. Að nemendur læri við raunverulegar aðstæður.	Fastur tími á viku í hverjum árgangi – val á unglíngastigi. Nemendur skoði nærumhverfi, ákv. ferðir í hverjum árgangi.	Könnun meðal starfsmanna. Stundaskrá. Val á unglíngastigi.
<b>Námsmat</b>	Að matsaðferðir séu fjölbreyttar, tekið sé tillit til ólíkra þarfa nemenda.	Umræður, endurmat kennara og stjórnenda.	Unnið úr spurningum, umræðum kennara, metin og skoðuð ýmis skrifleg verkefni, mat og gögn kennara.
<b>Heimanám</b>	Að móta skýra stefnu um heimanám.	Umræður kennara og foreldra/forráðamanna.	(Könnun meðal starfsmanna og foreldra/forráðam.).
<b>Valgreinar</b>		Fjölbreyttar valgreinar í boði. Samstarf við Fjölbrautaskóla Garðabæjar um framh.áfangi.	

## Mat

Samkvæmt niðurstöðum í Skólapúlsinum þá er þrautseigja nemenda í námi aðeins fyrir ofan landsmeðaltal.

<b>Þrautseigja í námi</b>	<b>Nemendur</b>		
	2014-2015	2015- 2016	2016-2017
Skólaárin			
Skólinn	6,0	5,3	5,2
Landsmeðaltal	5,6	5,1	5,1

Nemendur svöruðu eftirfarandi fullyrðingum:

- þegar ég læri, legg ég eins hart að mér og mögulegt er
- þegar ég læri, held ég áfram jafnvel þó efnið sé erfitt
- þegar ég læri, reyni ég að gera mitt besta til að ná tókum á þeirri þekkingu og hæfni sem verið er að kenna
- þegar ég læri legg ég mig alla(n) fram

*Þrautseigja er vísbending um hversu mikið nemandinn leggur sig fram og hefur verið skoðuð til að koma í veg fyrir að nemendur flosni upp úr námi.*

Í Skólalárusinum er kvarði sem mælir ánægju nemenda á lestri.

Ánægja af lestri	Nemendur		
Skólaárin	2014-2015	2015- 2016	2016-2017
Skólinn	4,6	4,6	4,5
Landsmeðaltal	5,0	5,0	4,9

Nemendur í Álftranesskóla eru aðeins undir landsmeðaltali þegar ánægja á lestri er skoðuð. Niðurstöður sýna að það eru helst nemendur í 6., 7. og 10. bekk og drengir sem hafa minni ánægju af lestri. Skólaárið 2016-2017 voru stúlkur með meðaltalið (5,1) en drengir (3,9). Nemendur í 6. bekk eru fyrir neðan landsmeðaltal með meðaltalið (4,9) en landið (5,5) og einnig nemendur í 7. bekk með meðaltalið (4,5) en landið (5,1). Þá var meðaltalið í 10. bekk (3,9) en landið (4,4). Nemendur sem hafa mesta ánægju af lestri voru í 9. bekk en þeir eru yfir landsmeðaltali (5,0) en landið (4,5).

Nemendur svöruðu eftirfarandi fullyrðingum:

- ég les bara þegar ég verð að gera það
- lestur er eitt af uppáhaldsáhugamálum mínum
- mér finnst gaman að tala um bækur við aðra
- ég verð ánægð/ur ef ég fæ bók að gjöf
- lestur er tímasóun fyrir mig
- mér finnst gaman að fara í bókabúð eða á bókasafn

*Nemendur sem hafa jákvætt viðhorf til lesturs og nemendur sem lesa mikið eru með betri lesskilning.*

Síðustu skólaár hefur Álftranesskóli unnið að því að efla lestur og lestrarfærni nemenda og unnið markvisst að því að bæta árangur nemenda í lestri og ritun. Frá hausti 2012 hafa verið haldin námskreið fyrir alla foreldra barna í 1. bekk um lestrarnám og til að upplýsa þá um væntingar skólans til þeirra. Meginmarkmiðið er að stuðla að virkari þátttöku allra foreldra í lestrarnámi barna sinna. Almenn ánægja er meðal foreldra með þennan fyrirlestur og boðið er uppá morgunfund og kvöldfund.

Áhugi nemenda í Álftranesskóla á stærðfræði er svipaður og hjá jafnöldrum þeirra (5,2) skólaárið 2016-2017.

Áhugi á stærðfræði	Nemendur		
Skólaárin	2014-2015	2015- 2016	2016-2017
Skólinn	5,2	5,1	5,2
Landsmeðaltal	5,5	5,2	5,2

Nemendur svöruðu eftirfarandi fullyrðingum:

- ég hef gaman af því að lesa bækur og texta um tölur og útreikninga
- ég hlakka til stærðfræðitímanna
- ég sinni stærðfræðináminu vegna þess að mér finnst gaman í stærðfræði
- ég hef áhuga á því sem ég læri í stærðfræði

Þegar skoðuð er ánægja af náttúrufræði eru niðurstöður skólans svipaðar og landsmeðaltal.

Ánægja af náttúrufræði	Nemendur		
Skólaárin	2014-2015	2015- 2016	2016-2017
Skólinn	4,9	5,3	5,1
Landsmeðaltal	4,9	5,1	5,0

Nemendur svöruðu eftirfarandi fullyrðingum:

- mér finnst yfirleitt gaman þegar ég er að læra um náttúrufræði
- mér finnst gaman að lesa um náttúrufræði

- ég er ánægð/ur þegar ég er að leysa verkefni í náttúrufræði
- ég hef áhuga á að læra um náttúrufræði

Áhugi og ánægja af tilteknu námsefni hafa áhrif á stöðugleika í námi einstaklingsins og hve mikið hann leggur á sig við lærdóminn, óháð því hvert viðhorf hans er til skóla og lærdóms. Aukinn áhugi og ánægja af námsefninu eykur tíma sem nemandi er tilbúinn að verja í að tileinka sér efnið, námstækni sem hann beitir, frammistöðu og val.

Lítill munur er á trú nemenda Álftanesskóla á eigin vinnubrögð í námi og trú jafnaldra þeirra. Jafnframt hafa nemendur svipað viðhorf til eigin námsgetu.

Trú á eigin vinnubrögð í námi	Nemendur		
Skólaárin	2014-2015	2015- 2016	2016-2017
Skólinn	5,1	5,1	4,8
Landsmeðaltal	4,9	5,2	5,1

Með vinnubrögðum í námi er átt við kerfisbundna viðleitni nemandans til að beina hugsunum sínum, tilfinningum og gerðum með því að uppfylla eigin námsmarkmið.

Trú á eigin námsgetu	Nemendur		
Skólaárin	2014-2015	2015- 2016	2016-2017
Skólinn	4,9	5,2	4,9
Landsmeðaltal	4,7	5,1	5,0

Rannsóknir hafa sýnt að trú á eigin getu hefur sterk áhrif á val, dugnað, þrautseigju og viðhorf til náms.

Niðurstöður (2016-2017) sýna að nemendur taka jafnvirkan þátt í tímum og jafnaldrar þeirra á landinu, 4,9 en landið 5,2. Munur er milli kynja, stúlkur 5,2 en drengir 4,7. Nemendur í 6. bekk eru líklegri til að taka meiri þátt í tímum með meðalgildið 5,9 en jafnaldrar þeirra sem eru með meðalgildið 5,3.

Virk þátttaka í tímum	Nemendur		
Skólaárin	2014-2015	2015- 2016	2016-2017
Skólinn	5,1	5,1	4,8
Landsmeðaltal	4,9	5,2	5,1

Þá telja nemendur að samband nemenda við kennara í Álftanesskóla (2016-2017) sé svipað og annars staðar á landinu, (5,0) en landið (5,1). Stúlkur eiga betra samband við kennara (5,2) en drengir (4,8). Nemendur í 10. bekk eiga ekki eins gott samband við kennara og jafnaldrar þeirra en meðalgildið þeirra er (4,4) en landið (4,9).

Þegar agi í tímum er skoðaður er skólinn aðeins undir landsmeðaltali, 4,6 en landið 5,1 (2016-2017). Þar sker 8. bekkur sig úr með meðaltalið (4,3) en landið (5,0). Agi í tímum virðist betri hjá nemendum í 9. bekk þar sem þau eru yfir landsmeðaltali (5,6) en landið (5,1).

Agi í tímum	Nemendur		
Skólaárin	2014-2015	2015- 2016	2016-2017
Skólinn	4,9	4,9	4,6
Landsmeðaltal	5,1	5,1	5,1

Nemendur svöruðu eftirfarandi fullyrðingum:

- kennarinn þarf að bíða lengi eftir því að nemendur róist
- nemendur geta ekki unnið vel
- nemendur hlusta ekki á það sem kennarinn segir



- nemendur byrja ekki að vinna fyrr en langt er liðið á kennslustundina
- það er hávaði og óróleiki

Um þriðjungur foreldra (31%) telur aga í tímum vera of lítinn en 69% foreldra telja agann hæfilegan (2017). Það eru aðeins fleiri foreldrar en 2015 en þá töldu 35,4% foreldra agann of lítinn og 64,6% foreldra agann hæfilegan. Enginn taldi agann vera of mikinn.

*Agj er mikilvæg forsenda fyrir virkni og árangursríkri tímastjórnun og nýtingu á kennslutímanum. Jákvæð tengsl eru milli aga í tímum og námsárangurs nemenda.*

Nemendur (2016-2017) telja heimavinnu í náminu ekki alveg eins mikilvæga og jafnaldrar þeirra á landinu (4,3), en landið (4,8). Það eru helst nemendur í 7. bekk sem telja heimavinnu síður mikilvæga en þeir eru með meðalgildi (3,7) en landið (5,0). Drengir telja heimavinnu ekki eins mikilvæga (3,7) og stúlkur (4,8).

Foreldrar (2017) hafa trú á að þeir hafi getu til að hjálpa barni sínu í náminu (5,0), en landið (4,8). Foreldrar telja að börn þeirra leiti ekkert sérstaklega eftir þátttöku þeirra í náminu. Bæði 2015 og 2017 er meðaltal skólans (4,2) en landið (4,4). Spurningarnar sem mynduðu matsþáttinn voru:

- ... fylgjast með heimanámi sínu
- ... mæta á viðburð í skólanum
- ... tala við kennarann sinn

Foreldrar barna í Álftanesskóla (2017) eru jafnvirkir (5,1) og aðrir foreldrar (5,0) í námi barna sinna. Svipaðar niðurstöður koma fram 2015 um virkni foreldra í námi barna sinna (4,8) en landið (4,9). Staðhæfingar sem foreldrar merktu við voru:

- hjálpa barninu við heimanámið
- ræði við barnið um hvenig það stendur sig í náminu
- nálgast námsgögn fyrir barnið (s.s. umsóknir, hugbúnað, námsvísa)
- ræði við barnið um hvernig tengja má það sem lært er í skólanum við daglegt líf
- ræði við kennara barnsins

69,8% foreldra barna í Álftanesskóla telja heimanámið hæfilegt en 71,5% foreldra í öðrum skólum. Flestir foreldrar eða 75,2% verja 15-30 mín. á dag við að aðstoða börn sín við heimanámið.

Kennarar telja minni áherslu vera á heimanám í Álftanesskóla en í öðrum skólum. Tími í heimanám er að meðaltali 38 mín., en landið 46 mín.

Flestir foreldrar (2017) gera miklar væntingar um menntunarstig barna sinna eða 85,6% en það gera 77,4% foreldra á landsvísu. 2015 gerðu 92,9% foreldra miklar væntingarnar um menntun barna sinna, en það gerðu 77,8% foreldra á landinu. Mesti munur á væntingum foreldra var til framhaldsnáms í háskóla þar sem fleiri foreldrar (57,8%) í Álftanesskóla gerðu sér væntingar um að barn þeirra lyki framhaldsnámi í háskóla, en 49% annarra foreldra á landinu.

Meirihluti foreldra (82,5%) telja námsefnið vera hæfilega þungt. Foreldrar barna í Álftanesskóla (2017) eru jafnánægðir með nám og kennslu í skólanum (4,9) og aðrir foreldrar (5,1) á landinu. Meirihluti foreldra telur kennara vera hæfa og metnaðarfulla (92,8%) og eru ánægðir með kennsluaðferðirnar sem notaðar eru í skólanum (86,8%). Staðhæfingar sem foreldrar merktu við voru:

- flestir kennarar virðast hæfir og metnaðarfullir
- ég er almennt ánægð(ur) með kennsluaðferðirnar sem notaðar eru í skólanum
- ég er ánægð(ur) með hvernig tekið er á agavandamálum í skólanum
- skólinn veitir reglulega gagnlegar upplýsingar um námsárangur nemenda
- skólinn stendur sig vel í að mennta nemendur
- námslegum þörfum nemenda er mætt

Kennarar eru hvattir til að fylgjast vel með allri þróun og nýjungum og eru stjórnendur virkir í að hvetja þá áfram við að þróa fjölbreyttar kennslu- og matsaðferðir. Á síðustu árum hafa verið unnin fjölbreytt verkefni (sjá endurmenntunaráætlanir á heimasíðu skólans).

Þriðjungur kennara Álftanesskóla (33,3%) leggur áherslu á einstaklingsvinnu í bekk en 31% kennara á landsvísi. Spurningar sem mynda matspáttinn voru:

- nemendur vinna sjálfstætt eftir áætlun eða markmiði sem þeim var sett fyrir
- nemendur vinna einir og sjálfstætt að markmiði sem þeir settu sér sjálfir

2016 var minni áhersla (12,1%) á hópavinnu en 2015 (33,3%). Aukin áhersla er á að kenna öllum bekknum í einu (52,9%) en landið (47%). 2015 voru 37,5% kennara sem lögðu áherslu á að kenna öllum bekknum í einu. Um helmingur (46,3%) kennara (2015) lagði áherslu á einstaklingsmiðaða kennslu en landið (48,3%). Á hinn bóginn (2017) virðist aukin áhersla vera á einstaklingsmiðaða kennslu (61,1%) en landið (46,1%).

Skólaárið 2016-2017 var skipulag og áherslur á fræðslufundum í læsi fyrir foreldra barna í 1. bekk endurskoðað og unnið að þróun þess í samstarfi við kennara í Flataskóla. Verkefnið var styrkt af Þróunarsjóði Garðabæjar.

Haustið 2013 var kennsluaðferðin „Vörður og vegvísir“ innleidd í Álftanesskóla. Umsjónarkennarar á yngsta og miðstigi hafa haldið vel utan um skipulag þess og verkefni með það að markmiði að byggja upp upplýsingabanka fyrir komandi ár. Kennarar á yngsta og miðstigi Álftanesskóla eru að langmestu leyti mjög sáttir við „Vörður og vegvísir“ og vilja leggja á sig vinnu til að efla þessa aðferð enn frekar enda upplifa þeir allir faglegri kennslu og betri árangur. Skólaárið 2015-2016 var unnið að því að festa verkefnið í sessi á yngsta stigi og fengu kennarar þróunarstyrk frá Garðabæ til verksins.

Unglistadagar hafa verið haldnir í skólanum undanfarin ár, að þessu sinni var mismunandi þema eftir stigum. Skipulag og fleira tók mið af því að árshátíðir nemenda voru skipulagðar á sama tíma. Það voru mistök sem þarf að hafa í huga við skipulag á næsta skóladagatali.

### **Aðgerðir til úrbóta**

Lögð verði áhersla á:

- að vinna með skipulag og kennsluhætti í „Vörður og vegvísir“
- að skoða betur agavandamál og finna lausnir
- að gera skýra verkáætlun fyrir unglitadaga
- að væntingar skólans til námsárangurs og viðmið við heimanám verði skýrari
- að endurskoða náms- og/eða kennsluáætlanir og fleiri þætti skólastarfsins samkv. Aðalnámskrá grunnskóla (mentor)
- að halda áfram að efla lestur og lesskilning nemenda og stuðla að fjölbreyttri stærðfræðikennslu

## **3.5 Námsmat**

*Meginhlutverk námsmats* er að afla upplýsinga um námsferlið, árangur náms og kennslu á fjölbreyttan og markvissan hátt og nota niðurstöður til leiðsagnar í kennslu og öðru starfi skólans og miðla þeim á merkingarbæran hátt til nemenda, aðstandenda þeirra og samkennara. Í Álftanesskóla er lögð áhersla á að gefa nemendum sem best til kynna hvað lagt er til grundvallar matinu; námsmatið sé hvetjandi, greinandi og leiðbeinandi. Þegar lagt er mat á frammistöðu eða framfarir nemenda, með hliðsjón af markmiðum skólans, skal fyrst og fremst miðað við þann nemanda sem í hlut á. Þá eru metnar framfarir nemandans og árangur miðað við hans eigin hæfileika og getu. Námsmat í Álftanesskóla á sér stað jafnt og þétt á námstímanum.

## **Markmið**

- að kanna að hve miklu leyti nemandi hefur náð tilskyldum námsmarkmiðum
- að upplýsa nemanda og foreldra um hans námsstöðu
- að matið sé leiðbeinandi og hvetjandi
- að greina hverjir þurfa á sérstakri aðstoð að halda
- að leiðbeina nemendum um námið og hvernig þeir geta náð settum markmiðum (sjá töflu 3.1.1)

## **Framkvæmd**

Kennarar fylgjast með vinnu, ástundun, vinnubrögðum og árangri nemenda frá degi til dags. Námsmat er fastur liður í skólalastarfinu. Reglulegar kannanir eru lagðar fyrir og er lögð áhersla á fjölbreytt námsmat. Niðurstöður eru skráðar í Mentor og er það mikilvægt til þess að fylgjast vel með framvindu námsins og til að geta endurmetið kennsluna. Nemendur fá skriflegan vitnisburð tvisvar á ári. Námsviðtöl eru tvisvar á skólaárinu, í október og mars þar sem rætt er um líðan og samskipti. Við undirbúning fyrir samtalið eiga foreldrar og nemendur að meta, ræða og skrá síðan í mentor (Frammistöðumat) þar sem lögð er áhersla á að samtalið sé leiðbeinandi bæði fyrir foreldra og nemandann.

Í Álftanesskóla er lögð áhersla á að auka þátttöku nemenda í námsmatsferlinu, s.s. að þjálfa færni þeirra í *sjálfsmati og jafningjamati*. Nemendur skoði hvar þeir eru sterkir og hvar þeir þurfa að bæta sig, læri að setja sér einföld og raunhæf *markmið* og *gera áætlun* s.s í stærðfræði og íslensku. Í sumum árgöngum safna og velja nemendur verkefni fyrir *ferilmöppu*. Nemendur meti í samræði við kennarann sinn hvað þeir þurfa að leggja áherslu á til að ná settum markmiðum. Þeir meta meðal annars afrakstur hópavinnu og eigin frammistöðu m.t.t. virkni, samvinnu, framkomu og vinnusemi. Nemendur eru hvattir til að sýna ábyrgð og sjálfstæði í vinnu. Tilgangur matsins er að hjálpa nemandanum með leiðsögn kennarans að nálgast markmið sín í náminu og ákveða hvert skal stefna.

Í námsáætlun hvers árgangs er gerð grein fyrir námsmati í öllum námsgreinum. Aðferðir sem notaðar eru við að mæla námsárangur eru háðar því hvaða þátt náms er verið að meta. Þegar kennari ákveður á hvaða gögnum hann ætlar að byggja mat sitt, þarf að gæta þess að þau séu í samræmi við námsmarkmið og innihald. Nemendum þarf að vera ljóst hvað telst gott verk og hver staða þeirra í samanburði við námsmarkmið (þekkingu, skilning, færni) er. Í námsferlinu er metin frammistaða nemenda og ýmis afrakstur s.s. sjálfstæð verkefni, verkefnabækur, ritunarverkefni, kynningar, myndverk o.s.frv. Fylgst er með nemendum að störfum og meðal annars metnir þættir eins og samvinna, virkni, umræður og skipulagshæfni.

Skrifleg próf eru fá á yngsta stigi (1.–4. bekk) en hins vegar er fylgst vel með framvindu námsins með litlum könnunum við og við allan veturinn, sérstaklega í lestri og stærðfræði.

Á miðstigi (5.–10. bekk) eru reglulega lagðar fyrir kannanir, (skriflegar, verklegar, munnlegar) úr námsefni hvernar námsgreinar, staða nemandans metin og hugað að framhaldinu með tilliti til niðurstaðna. Í sumum námsgreinum fá nemendur gátlista með þeim námsþáttum sem könnunin/prófið á að mæla.

Nemendur sem eru með greiningu um náms-og/eða hegðunarraskanir er boðið uppá ýmiss konar stuðning við próftöku sem meðal annars felst í að vera í fámennari hóp og fá lengri próftíma. Próftími er lágmark ein kennslustund og fá nemendur ekki að yfirgefa kennslustofuna fyrr. Nemendur fá ekki að fara með lokaprófin heim en foreldrum/forráðamönnum er heimilt að koma og skoða prófaúrlausnir ef þeir óska þess.

Í skriflegum vitnisburði nemenda eru dregnar fram niðurstöður matsgagna. Slíkum vitnisburði er skilað í tölum og/eða umsögnum. Á vitnisburðarblaði kemur skólasókn fram. Auk þess fá nemendur almenna umsögn (*ástundun*) fyrir frammistöðu, virkni og framfarir í náminu.

### *Yngsta stig*

Í 1.–4. bekk er nemendum gefin umsögn í orðum. Í Álftanesskóla er lögð áhersla á samræmd viðmið í umsögnum. Umsagnir eiga að vera jákvæðar, uppbyggilegar og taka mið af styrk nemandans, námslegum sem félagslegum.

### *Mið- og unglíngastígi*

Í 5.–10. bekk eru nemendum gefnar einkunnir í tölum og umsögn. Í lok námsáfangna er lokapróf eða mat á lokaverkefnum nemenda haft til hliðsjónar við lokaeinkunn í viðkomandi námsgrein.

Nemendum á unglíngastígi (8.–10. bekk) er gefin annareinkunn (miðsvetrar- eða vorannarmat) fyrir afrakstur og frammistöðu í viðkomandi námsgrein yfir önnina, s.s. mat á skriflegum úrlausnum, kaflaprófum, verkefnabókum, ritunarverkefnum, kynningum o.s.frv.

### *List- og verkgreinar*

Í list- og verkgreinum: Hver nemandi er eina önn eða eina lotu í hverri verkgrein og fær niðurstöður námsmats í viðkomandi námsgrein að henni lokinni. Mat fer fram jafnt og þétt og tekur til þeirra námsmarkmiða er sett eru fram í bekkjarnámskrá og einnig til frammistöðumarkmiða. Lagt er mat á frammistöðu nemenda og nemendur meta eigin árangur. Frammistöðuviðmið eru: áhugi og frumkvæði, kurteisi og tillitssemi, vinnulag og samvinna.

Starfsmönnum skóla ber að gera nemendum og forráðamönnum grein fyrir því mati sem fram fer í skólanum. Óheimilt er að veita upplýsingar um vitnisburð einstakra nemenda öðrum en þeim sjálfum og forráðamönnum þeirra nema nauðsyn beri til vegna flutnings nemenda milli skóla. Þó er heimilt að veita fræðslufirvöldum þessar upplýsingar og öðrum vegna fræðilegra rannsókna enda sé krafist fullrar þagnarskyldu.

### **Mat**

Námsmat kennara með prófum (22,2%) er svipað og á landinu (21,8%). Kennarar (2016) leggja svipaða áherslu á mat með öðrum aðferðum (72,2%) og aðrir kennarar á landinu (74,2%). Það eru heldur færri en 2015 en þá nýttu fleiri kennarar sér aðrar aðferðir við mat eða 84,6% og aðrir kennarar á landinu 72,9%.

### **Aðgerðir til úrbóta.**

Endurskoða þarf skipulag námsmats með tilliti til skipulags og skráningar í mentor. Þá er vilja stjórnendur og kennarar leggja aukna áherslu á leiðsagnarmat og endurskoða fyrirkomulagið á lokamati. Samræma þarf uppsetningu vitnisburðar, einkunnagjöf í samræmi við áherslur í aðalnámskrár. Eins og síðustu skólaár verður áfram lögð áhersla á uppbyggilegar umsagnir, áreiðanlegar matsaðferðir, fjölbreytni í mati, að fylgjast markvisst með framförum nemenda og lokavitnisburð nemenda í 10. bekk (hæfniviðmið, matsviðmið, A-D kvarðann).

Lögð verði áhersla á:

- að halda áfram að meta og móta fjölbreyttar leiðir
- að skoða framkvæmdina og hversu vel gengur að samræma námsmatið á hverju stigi
- nota mentor við skráningu og miðlun upplýsinga um niðurstöður mats

## **3.5 Heimasíða**

Í Aðalnámskrá grunnskóla 2008 bls. 26 kemur fram að fjölskylda, skóli og nánasta umhverfi séu sterkustu áhrifavaldar í mótun einstaklingsins. Gagnkvæm og virk upplýsingagjöf stuðli að gagnkvæmu trausti milli foreldra/forráðamanna og starfsfólks skóla. Með auknum kynnum þeirra af daglegu starfi í skólanum og skipulegri samvinnu um skólafarfið, t.d. í tengslum við heimanám, aukast líkur á vellíðan nemenda og árangri. Það er mjög mikilvægt að foreldrar/forráðamenn fylgist vel með skólagöngu barna sinna, líðan þeirra í skóla, námsárangri og framförum. Brynt er að skólar gefi reglulega skýrar og góðar upplýsingar um skólafarfið og áætlanir sem liggja fyrir um starfsemi skólans. Þetta má gera með ýmsum hætti, t.d. í foreldraviðtölum, á sameiginlegum kynningarfundum með foreldrahópum, í skólanámskrá og á vefsíðu skólans.

### **Markmið – heimasíðan á:**

- að vera upplýsingamiðlun skólans
- að birta skólanámskrá skólans
- að birta starfsáætlun skólans

### **Framkvæmd**

Heimasíðan er bæði skólanámskrá og starfsáætlun skólans þar sem fram koma allar upplýsingar um skólann og skólastarfið. Þar eru upplýsingar um starfsfólk skólans, innra starfið, mat á skólastarfinu og foreldrafélagið. Þar má finna upplýsingar m.a. um skólareglur o.fl. Einnig ýmsar áætlanir er varða einelti, áföll auk upplýsinga um stoðþjónustu, Frístundar og Elítunnar.

Stefnt er að því að bæta heimasíðuna enn frekar og að hún verði uppfærð reglulega. Áhersla er á að heimasíðan gefi góða mynd af skólastarfinu og foreldrar heimsæki hana sem oftast og nýti sér þær upplýsingar sem þar er að finna.

### **Mat**

Niðurstöður í Skólapúlsinum (2017) sýna að meirihluti foreldra (88,8%) telur heimasíðuna vera mjög eða frekar gagnlega en (82,4%) foreldra á landinu er sammála því. Sumum foreldrum finnst stundum erfitt að leita á síðunni og er því mikilvægt að að reyna ávallt að endurskoða uppsetningu síðunnar og bæta hana.

### **Aðgerðir til umbóta**

Á heimasíðuna er stöðugt verið að setja inn ný gögn og upplýsingar um skólastarfið. Alltaf má gera betur og markvissara.

## **3.6 Heilnæmt og vistvænt skólaumhverfi**

Álftanesskóli býr við fjölbreytta náttúru þar sem stutt er í fjörur, fjölskrúðugt fuglalíf, tjarnir og skemmtilegt umhverfi í göngufæri og er áhersla lögð á tengsl við umhverfið í skólastarfinu. Skólastarfið fer að hluta til fram utandyra og er gert ráð fyrir því að allir nemendahópar séu að lágmarki eina kennslustund í útikennslu á viku. Áhersla er á að nemendur tileinki sér ábyrgan lífsstíl og virðingu gagnvart mönnum, dýrum og umhverfi sínu.

Til að ýta undir þessar áherslur tekur skólinn þátt í Grænfánaverkefni Landverndar. Grænfáninn er umhverfismerki sem nýtur virðingar víða í Evrópu sem tákni um árangursríka fræðslu og umhverfisstefnu í skólum. Markmið verkefnisins er að auka menntun og þekkingu og efla virðingu fyrir umhverfinu, að stuðla að góðri umgengni og sjálfbærri nýtingu auðlinda, að vinna gegn hvers konar mengun og umhverfisspjöllum, að bæta ytra og innra umhverfi skólans og stuðla um leið að bættri ímynd skólans, að bæta þekkingu og umhverfisvitund nemenda, kennara og starfsmanna skólans, að stuðla að lýðræðislegum vinnubrögðum í tengslum við stjórnun verkefnisins, að veita nemendum þekkingu og kunnáttu um umhverfismál, að efla evrópska samkennd og að tengja skólann betur við samfélagið, fyrirtæki og almenning.

### **Markmið**

Að efla ábyrgð gagnvart umhverfinu og virðingu fyrir náttúrunni. Hvetja til endurnýtingar og stuðla að heilbrigðum lífsháttum.

Álftanesskóli hefur lagt áherslu á umhverfismennt og útikennslu. Markmið Álftanesskóla er að nemendur:

- geri sér grein fyrir gildi umhverfisverndar
- tileinki sér góða umgengi við náttúruna og umhverfi sitt
- kynnist vel nánasta umhverfi sínu og láti sér annst um það
- verði meðvitaðir um það hversu mikið af rusli fellur til daglega
- taki virkan þátt í að fara vel með auðlindir og flokki úrgang til endurvinnslu og endurnýtingar

Í umhverfisnefnd Álftanesskóla sitja fulltrúar allra starfshópa í skólanum og að auki fulltrúar nemenda og foreldra.

### **Framkvæmd**

Í öllum árgöngum er umhverfisfræðsla í einni eða annarri mynd oft sambætt öðrum verkefnum. Í skólanum er flokkaður pappír og lífrænn úrgangur er skilinn frá öðru í mótuneyti. Nemendur fara heim með nestisafganga og einnota drykkjarumbúðir. Áhersla er lögð á verkefnið "Göngum í skólann" og nemendur eru hvattir til að koma í skólann gangandi eða hjólandi og stuðla þannig að daglegri hreyfingu og auknu umferðaröryggi í kringum skólann með vistvænum ferðamáta. Hópum voru veittar viðurkenningar fyrir góðan árangur í verkefninu.

### **Margæsadagur**

Álftanesskóli hefur undanfarin ár unnið að verkefnum í tengslum við fuglinn margæs. Fuglinn á griðland á Álftanesi sem hefur verið tryggt til frambúðar m.a. með sáttmála milli Sveitafélagsins og Umhverfisráðuneytisins en hann var undirritaður þann 17. júní 2004. Einnig var undirritað samstarfsyfirlýsing þetta sama ár (27. maí) milli Álftanesskóla, Náttúrufræðistofnunar og Sveitarfélagsins vegna verkefnisins Lesið í Nesið. En með því samstarfi er ætlunin að auka menntun og þekkingu og efla virðingu fyrir náttúru og umhverfi lands og hafs. En hluti af því verkefni er einmitt hinn árlegi Margæsadagur/Fugladagur sem haldinn er vor hvert í skólanum. Allir bekkir fá fræðslu um margæsina og unnið er með ýmis verkefni í tengslum við hana.

### **Útikennsla**

Ein leið til að veita fjölbreytilega kennslu er útikennsla. Álftanesskóli leggur áherslu á útikennslu í sem flestum námsgreinum og á útiveru nemenda. Megináhersla er að þjálfá nemendur í að njóta útiveru, kynnast nánasta umhverfi sínu og að efla vitund þeirra og virðingu fyrir því. Nemendur læri að umgangast náttúruna, klæða sig eftir veðri og skoða sitt nánasta umhverfi. Þeir læri að bera virðingu fyrir lífverum og umhverfi þeirra, læri að þekkja dýr, plöntur og mismunandi gerðir búsvæða, læri að vera úti, læri hvernig klæðnaður hentar og hvernig eigi að meta veðrið. Þegar útikennsla er skipulögð er mikilvægt að undirbúa nemendur vel inn í kennslustofu áður en farið er út. Í útikennslu er jafnframt lögð áhersla á persónulega upplifun nemendanna og að þeim gefist tækifæri til að nota öll skilningarvitin við námið.

### **Grænáninn**

Við skólann starfar umhverfisnefnd og er staðan metin á kennara- og starfsmannafundum. Gerð er könnun meðal starfsmanna og þá err gátlistinn einnig fylltur út. Lögð er fyrir könnun meðal starfsmanna um hvernig til hefur tekist í grænánastarfinu og þá með áherslu á lífrænu flokkunina. Forsvarsmenn nefndarinnar halda utan um öll verkefni sem tilheyra Grænánastarfinu og fylgjast með því að þeim sé framfylgt.

Umsjónarkennarar gegna því hlutverki að fræða nemendur sína um verkefnið og hvernig skuli bera sig að því að framfylgja því. Umhverfisnefndin heldur utan um það að kynna nýjungar fyrir starfsmönnum skólans sem svo sjá um að kynna fyrir nemendum og fræða. Einnig höldum við úti sérstökum Grænánavef þar sem finna má helstu upplýsingar um starfið, myndir af verkefnum og fleira. Á gangi skólans er að finna stóra töflu sem tileinkuð er Grænánastarfinu. Þar eru ýmsar upplýsingar, nýjungar og fyrirkomulag Grænánavinnu skólans. Dæmi um verkefni sem hafa verið hluti af skólastarfi síðustu ár er vikuleg lóðahreinsun sem skiptist jafnt á alla árganga skólans. Í listum hafa verið markviss verkefni sem snúa að endurnýtingu verðlausra efna. Grænánalöggur heimsækja stofur og meta flokkunina.



### **Grænánamarkmið 2015-2017**

1. Auka vitund starfsfólks og nemenda um Grænánaverkefnið.
2. Bæta umgengni og umhirðu í skólanum.
3. Nýta betur náttúruna og umhverfi í nærsamfélaginu.
4. Tengja heimilin við grænánavinnu með flokkun í orkutunnum og pappírstunnum.
5. Markvisst að auka hreyfingu.

Foreldrum/forráðamönnum er nokkrum sinnum á ári sendur póstur varðandi starfsemi Grænfánans. Þar eru kynnt hin ýmsu verkefni sem verið er að vinna að, svo sem að senda börn í skólann með endurnýtanleg efni sem nýta má í listum, að vera með margnota drykkjarmál í skólanum, upplýsingar um hvað er flokkað á heimilum og foreldrar eru beðnir að hvetja börn sín til að ganga eða hjóla í skólann.

Skólinn hefur gert umhverfissáttmála og hangir hann við allar kennslustofur og víðsvegar á göngum skólans. Allir nemendur og starfsmenn skólans tóku þátt í að móta sáttmálanum og svo var valið úr þeim tillögum. Grænfánanemendur sáu um gerð og dreifingu á sáttmálanum. Skólinn fékk nýjan fána 2015 en um hann þarf að sækja á tveggja ára fresti. Næsta umsókn verður send haustið 2017 og þá verða valin ný markmið.

## **Mat**

Skoðun nemenda Álfstanesskóla á hollu mataræði er svipuð og hjá jafnöldrum þeirra (4,7) en landið (4,8).

Hollt mataræði	Nemendur		
Skólaárin	2014-2015	2015- 2016	2016-2017
Skólinn	4,9	4,5	4,7
Landsmeðaltal	5,0	4,9	4,8

Í þessum þætti er spurt um hversu oft nemendur neyttu:

- ávaxta (t.d. epli, appelsínu, banana)
- skyndibita (t.d. hamborgara, pítsa, franskar kartöflur)
- grænmetis (t.d. gulrætur, salat, gúrka, paprika)
- gosdrykka (t.d. kók, pepsí)
- vítamíns eða fjölvítamíns

Fleiri foreldrar (2017) eru ánægðir með máltíðir (69,4%) í mötuneyti skólans en á vorönn 2015 (63,4%). Það sama á við aðra foreldra á landinu og sama notkun (85%) virðist vera á mötuneyti allra skólanna sem tóku þátt í Skólápúlsinum. Helsta ástæða þess að aðrir foreldrar vilja ekki nota mötuneytið er óánægja með matseðilinn.

Nemendur í Álfstanesskóla virðast hreyfa sig minna á viku (24,7%) en aðrir nemendur á landinu (41,7%). Það er breyting frá skólaárinu 2015-2016 en þá virtust 72,2% nemendur Álfstanesskóla hreyfa sig jafnmikið og jafnaldrar sínir (71,9%). Álykta má að munurinn á svörum nemenda taki mið af mismunandi spurningum sem lagðar voru fyrir þessi tvö skólaár.

**Skólaárið 2015-2016** svöruðu nemendur eftirfarandi fullyrðingum:

- mér finnst gaman þegar ég reyni á mig líkamlega
- það gefur mér orku þegar ég reyni á mig líkamlega
- mér líður vel í skrokknum þegar ég reyni á mig líkamlega
- mér finnst mér ganga vel í öllu þegar ég reyni á mig líkamlega

**Skólaárið 2016-2017** svöruðu nemendur eftirfarandi spurningum:

- hve oft tekur þú þátt í íþróttum og líkamspjálfun í skólanum fyrir utan leikfimitima, t.d. í frímínútum?
- hve oft stundar þú íþróttir (æfir eða keppir) með íþróttafélagi?
- þegar þú ert ekki í skólanum eða á æfingu með íþróttafélagi, hve oft hreyfirðu þig þannig að þú mæðist verulega og svitnir?
- hve oft ert þú í leikfimitímum í skólanum?

Ef skoðaðar eru niðurstöður úr þessum spurningum þá er talsverður munur við síðustu spurningunni. Þar sem 45,2% telja sig vera 1 sinni í viku í leikfimitímum en 14% nemenda í öðrum skólum. Velta má fyrir sér hvort nemendur upplifi færri kennslustundir þar sem þeir eru 2x60 mín. í íþróttum og sundi en mjög algengt er að í öðrum skólum séu nemendur 3x40 mín. í íþróttum og sundi. Rætt hefur verið hvort breyta eigi þessu

fyrirkomulagi en ekki hafa fengist nægjanleg sterk rök fyrir því. Íþróttakennarar telja að of mikil tími fari af kennslustund í að klæða sig í og úr þannig að nemendur fái minna út úr kennslunni ef kennslustundin er styttri 3x í viku. Nemendur á miðstigi fá aukahreyfingu í fjölgreinum, en það er bara hluta af vetrinum.

### **Aðgerðir til umbóta**

Við erum stolt af Grænfánavinnu sem hér hefur verið unnin á síðustu árum. Stöðugt eftirlit og endurmat á að tryggja að settum markmiðum sé náð, þau viðurkennd og þeim fagnað og ný markmið sett. Þessi þáttur á einnig að tryggja stöðuga umhverfismenntun í skólanum. Hvað varðar heilnæmt og vistvænt skólaumhverfi má alltaf gera betur.

Áhersla næstu skólaár verður að:

- efla leiki og samkennd nemenda í frímínútum - Vinaliðar
- allir nemendur hreyfi sig a.m.k. einu sinni á dag
- halda áfram að hvetja nemendur til að koma gangandi eða hjólandi í skólann



## 4 Mannauður

Álftanesskóli hefur mótað sér stefnu og sett fram skýr markmið í starfi sínu. Þar er m.a. að finna áherslur er varðar starfsþróun starfsmanna.

### 4.1 Mannauður

Í 12. gr. Laga um grunnskóla nr. 91/2008 segir m.a. „Starfsfólk grunnskóla skal rækja starf sitt af fagmennsku, alúð og samviskusemi. Það skal gæta kurteis, nærgætni og lipurðar í framkomu sinni gagnvart börnum, foreldrum/forráðamönnum þeirra og samstarfsfólki“.

Tafla 4.1.1

<b>Starfsmenn:</b>	<b>Markmið</b>	<b>Framkvæmd – leiðir</b>	<b>Mælitæki</b>
Stefna skólans	Að vinna að gerð starfsmannastefnu skólans. Að lögð sé áhersla á vandaða stefnu- og áætlanagerð. Að samræma starfshætti og upplýsingar um starf skólans.	Samræma starfshætti og vinnubrögð Skilgreina hlutverk og ábyrgð hvers og eins (mitt og þitt hlutverk). Auðvelda nýjum starfsmönnum að hefja starf á nýjum stað.	Spurningar til starfsmanna – viðtöl.
Starfsmannaviðtöl – starfsumhverfi	Að starfsmenn séu meðvitaðir um hlutverk sitt og ábyrgð. Að stöðugleiki sé í starfsmannahaldi. Að vinna að gerð starfsmannastefnu.	Viðtöl á vorönn við alla starfsmenn og skrifleg könnun á væntingum starfsfólk til starfsins. Samræma hlutverk starfsmanna og starfshætti.	Starfsmannaviðtöl; alm. upplýsingar um væntingar fyrir næsta skólaár. Skólapúlsinn.

### **Markmið**

Það er markmið skólans:

- að nýta hæfileika sem búa í starfsmönnun til aukinnar fagmennsku í þágu skólans
- að leggja áherslu á að starfsmenn vinni af metnaði að þróun skólastarfsins. Hver starfsmaður vinnur að sinni starfsþróunaráætlun og leggur fyrir skólastjóra í starfsmannaviðtali
- að viðhalda góðri líðan og starfsanda meðal starfsmanna
- að í skólanum sé skemmtinefnd sem skipuleggur menningar- og afþreyingarstarf fyrir starfsfólk skólans
- að við gætum jafnréttis meðal einstaklinga
- að í skólanum sé góð starfsaðstaða, mikil samvinna, öflugt og lífandi skólastarf

### **Framkvæmd**

Mikill stöðugleiki hefur verið í starfsmannahaldi Álftanesskóla. Við skólann starfa vel menntaðir kennarar með fjölbreytta þekkingu og reynslu. Faggreinakennarar annast list- og verkgreinar. Sérkennarar og þroskaþjálfarar annast sérúrræði. Virkt starfsmannafélag heldur utan um skipulagðar uppákomur.

Í sjálfsmati skólans verði árlega teknir ákveðnir þættir er varða starf starfsmanna. Stjórnendur skólans taka starfsmannasamtöl við alla starfsmenn árlega, í þeim samtölum er rætt um hvað gengur vel og hvaða þætti í starfi sínu starfsmaðurinn telur sig þurfa að bæta. Starfsmannavelta í Álftanesskóla hefur undanfarin ár verið lág. Starfsmenn unnu sáttmála.

**Starfsmannasáttmáli:** *Við berum virðingu fyrir okkur, öðrum og umhverfinu. Við vinnum í sátt og erum samstilltur hópur.*

## **Mat**

Í starfsmannaviðtölum kom fram að starfsfólk sé að leggja sig fram og styðji hvert annað. Meirihluti starfsmanna (2017) telur að vel sé tekið á móti nýju starfsfólki (90,1%), að skólinn hafi góða ímynd (96,4%), starfsfólk miðli þekkingu sín á milli (84,2%) og telur starfsandann góðan (94%). Starfsandi innan skólans (4,8) er svipaður og í öðrum skólum á landinu (5,0). Spurningar sem mynda matsþáttinn voru:

- á mínum vinnustað er vel tekið á móti starfsfólki
- það er gætt jafnræðis og jafnrétti gagnvart starfsmönnum í skólanum
- skólinn hefur góða ímynd
- starfsfólk í skólanum miðlar þekkingu sín á milli
- það er góður starfsandi í skólanum

## **Aðgerðir til umbóta**

Að viðhalda þeim góða starfsanda sem er til staðar og efla enn frekar samvinnu og samræðu meðal starfsmanna. Nýta starfsmannaviðtöl og umbótaáætlun til samræðu um starfsánægju og vinnuálag. Mikilvægt er að í umbótaáætlun komi fram hugmyndir starfsmanna. Kennarar telja að skólinn sé í sókn er varðar fagleg vinnubrögð, hafi sterka stefnu í lestri, leiðsagnarmat sé að ryðja sér til rúms í skólanum og að í skólanum vinni öflugt fagfólk. Kennarar upplifa traust í sinn garð og telja jákvæðni sé höfð að leiðarljósi.

## **4.2 Samstarf**

Í Álfthanesskóla er mikið lagt uppúr samstarfi kennara. Í samstarfi nýtast hæfileikar hvers og eins nemendum til hagsbóta. Kennarar vinni náið saman með nemendahóp sem þeir bera sameiginlega ábyrgð á hvað varðar nám, líðan og kennslu.

Tafla 4.2.1

<b>Starfsmenn:</b>	<b>Markmið</b>	<b>Framkvæmd – leiðir</b>	<b>Mælitæki</b>
Starfsmannastefna	Að starfsmenn séu samstíga – fylgi stefnu skólans. Að starfsmannafélag sé virkt. Að í skólanum séu jákvæð samskipti og stuðningur við aðra.	Starfsmenn eigi greiðan aðgang að stjórnendum. Starfsmannaviðtöl.	Viðtöl við starfsmenn. Skólapúlsinn.
Þróun í starfi	Að starfsmenn taki þátt í mótun starfs og stefnu skólans.	Almenn þátttaka í starfsmannastefnu – stýrihópar. Mat hópsins á tilteknu viðfangsefni.	Könnun meðal starfsmanna. Umræður og áætlun. Starfsmannaviðtöl.

## **Markmið**

(sjá töflu 4.2.1)

## **Framkvæmd**

Í stundatöflugerð er leitast við að veita umsjónarkennurum tíma fyrir samvinnu. Með stigs- og árgangafundum sé svigrúm til faglegrar samræðu til að samræma vinnubrögð, skipta með sér verkum, þróa starf sitt og læra hver af öðrum.

Reglulega eru samstarfsfundir árganga og stiga auk kennara- og fræðslufunda. Sérstakir fundir hjá kennurum í þróunarverkefnum, fagstjórum o.s.frv.

Nemendaverndarráðsfundir eru haldnir aðra hverja viku, þar sem fjallað er um líðan nemenda og ýmis mál er þá varða. Stjórnendafundir eru vikulega. Kennarafundir, starfsmannafundir (fundir með öðru starfsfólki) og fræðslufundir eru einu sinni í mánuði.

## **Mat**

Í starfsmannaviðtölum metur hver og einn starfsmaður sína frammistöðu í starfi og þá einnig framlag sitt í samstarfi og ræðir það við yfirmann sinn. Allir starfsmenn fá undirbúningsblað og undirbúa sig fyrir viðtalið. Meirihluti starfsmanna (2016) telur að starfsmenn vinni vel saman (5,2) en landið (5,1) og hafi samráð um kennslu (4,9) en landið (5,1). Svipaðar niðurstöður koma fram þegar kennarar eru spurðir um valddreifingu við ákvarðanatöku (4,5) en landið (4,6).

Kennarar vilja gjarnan fá mat og endurgjöf á starf sitt. Með mati er átt við það þegar störf kennara eru skoðuð af skólastjórnendum, utanaðkomandi aðilum eða samstarfskennurum (jafningjum). Með endurgjöf er átt við það þegar kennari fær upplýsingar um niðurstöður slíkrar skoðunar á störfum sínum.

Kennarar (2016) voru spurðir um umfang mats og endurgjafar og telur meirihluti kennara (76,5%) að umfangið hafi aukist, en á landsvísu er 62,3% kennara sammála því. 2015 voru 61,1% kennara sammála þessu og 62,4% kennara á landinu. Einungis þriðjungur kennara telur það vera hæfilegt og 46,2% á landinu. Meirihlutinn (96,3%) telur matið og endurgjöfina vera sanngjarna en 90,4% kennara á landinu eru sammála því. Aðeins færri (84,2%) telja matið og endurgjöfina vera gagnlega.

## **Aðgerðir til úrbóta**

Stefnt er að því að halda áfram að efla hópinn með góðu félagslífi en einnig að styrkja hann í faglegum störfum sínum. Halda áfram að vinna að því efla starfsanda og góð samskipti Þó er umfram allt mikilvægt að byggja áfram á þeirri góðu þróun sem í heild virðist vera í líðan og viðhorfum starfsmanna. Starfsfólki eru kynntar niðurstöður kannana og greint frá styrk- og veikleikum í skólastarfinu. Niðurstöður ræddar á kennara- og/eða stigsfundum og leitað leiða til úrbóta. Næstu skólaár verður áhersla á innra mat sem felur í sér ígrundun kennara, mat jafningja (félagarýnig) og endurgjöf á kennsluhætti.

## **4.3 Starfsmenn og líðan**

Í Álfthanesskóla er lögð áhersla á að styðja og hvetja starfsmenn og bæta vinnuskipulag og umhverfi.

Tafla 4.3.1

<b>Starfsmenn</b>	<b>Markmið</b>	<b>Framkvæmd – leiðir</b>	<b>Mælitæki</b>
Líðan og ánægja starfsmanna	Að starfsmönnum líði vel og séu ánægðir í starfi. Að góður stuðningur sé við starfsmenn. Að stuðla að góðri samvinnu. Að unnið verði að því að hver og einn starfsmaður vinni eins og honum hentar best.	Í samræmi við starfsmannastefnu, unnið að viðhaldi starfsanda. Starfsmannaviðtöl. Símenntun við hæfi hvers og eins. Fagleg umræða meðal starfsmanna. Jákvæð umræða um skólann. Sveigjanlegt skipulag. Starfsmannafélag.	Könnun ekki lögð fyrir þetta skólaár.

### **Það er markmið skólans:**

- að viðhalda góðri líðan og starfsanda meðal starfsmanna
- að hlúð sé að starfsmönnum og þess gætt að álag sé ekki of mikið (sjá töflu 4.3.1)

## Framkvæmd

Reynt er að skapa hlýlegt andrúmsloft á kaffistofu starfsmanna. Starfsmannafélag hefur staðið fyrir ýmsum uppákomum s.s. innri skemmtinefnd, haustfagnaði, jóla- og vorfagnaði, árshátíð o.fl.

## Mat

Í starfsmannaviðtölum kom fram að starfsfólk finnur fyrir frelsi og trausti. Sumir starfsmenn bentu á að skerpa mætti hlutverk hvers og eins starfsmanns betur. Starfsánægja kennara Álftanesskóla (2016) er svipuð og hjá öðrum kennurum (5,2) en landið (5,1).

Kennarar (2016) telja sig fá faglegan stuðning frá skólastjóra (5,0) en á landsvísu (4,7). Meirihluti starfsmanna telur að starfsmenn vinni vel saman (5,2) en landið (5,1) og hafi samráð um kennslu (4,9) en landið (5,1).

## Aðgerðir til umbóta

Starfsánægja og líðan starfsmanna er þáttur í umbótaáætlun. Markvisst verður unnið áfram í að viðhalda góðum anda í skólanum og reyna þannig að stuðla að því að öllum starfsmönnum líði vel.

## 4.4 Símenntun

Í lögum um grunnskóla nr. 91/2008 í 12. grein kemur fram að hver skóli móti áætlun að frumkvæði skólastjóra til ákveðins tíma um hvernig símenntun starfsfólks hans skuli háttað svo að hún sé í sem bestu samræmi við áherslur skólans, sveitafélagsins og Aðalnámskrár. Kennarar og skólastjórar grunnskóla skulu eiga kost á reglulegri símenntun í þeim tilgangi að efla starfshæfni sína. Þeir skulu einnig eiga kost á námsleyfum.

Starfsmannahópurinn er nokkuð stöðugur. Í starfsmannaviðtölum kemur fram að almennt er góður starfsandi og möguleikar á að leita til einhvers á vinnustaðnum þegar upp koma vandamál tengd starfinu.

Tafla 4.4.1

Endurmenntun starfsmanna

	<b>Markmið</b>	<b>Framkvæmd – leiðir</b>	<b>Mælitæki</b>
<b>Endurmenntun</b>	Að starfsmenn hafi aðgang að endurmenntun við hæfi.  Að virk símenntun sé í samræmi við áherslur skólans, þróun í starfi.	Í samræmi við endurmenntun – áætlun.  Megináhersla á tiltekna þætti.  Starfsmenn velja einnig námskeið að eigin ósk.	Könnun meðal starfsmanna. Námsferðir, ráðstefnur, fyrirlestrar o.s.frv. Verkefnaáætlun Klifið.
<b>Þróun í starfi</b>	Að starfsmenn taki þátt í mótun starfs og stefnu skólans.	Almenn þátttaka í starfsmannastefnu – stýrihópar. Mat hópsins á tilteknu viðfangsefni.	Könnun meðal starfsmanna. Umræður og áætlun.
<b>Áætlun um endurmenntun</b>	Að starfsmenn eigi þess kost að meta árangur skólastarfsins. Að styðja starfsmenn í starfi og þróun skólastarfsins. Að starfsmenn læri hver af öðrum bæði á vettvangi og samstarfsfundum.	Starfsmenn miðli þekkingu sín á milli. Afla styrkja til þróunarverkefna. Unnið að jafnréttisáætlun (2016) Unnið að starfsmannastefnu skólans. Endurmenntunarnámskeið. Regluleg fræðsla.	Könnun meðal starfsmanna. Umæður og niðurstöður kynntar; kynning árganga, stiga eða námsgr.

<b>Stefna skólans</b>		Endurmenntun starfsmanna – fræðslufundur, námskeið, fyrirlestrar. Yfirlit yfir endurmenntun starfsmanna. Skólanámskrá.	Endurmenntunar-áætlun.
-----------------------	--	--	------------------------

## Markmið

(sjá töflu 4.4.1)

## Framkvæmd

Skólastjóri er ábyrgur fyrir framkvæmd og úrvinnslu starfsþróunaráætlana. Aðstoðarskólastjóri og deildarstjóri eru skólastjóra til aðstoðar og starfsfólk tekur þátt í að móta hana. Megináherslur í símenntun skólans má sjá í töflu 4.4.1. Auk þess eru ýmis örnámskeið og fyrirlestrar sem valdir eru af stjórnendum eða kennurum. Þá fara öðru hvoru fram kynningar á starfi árganga/eða hópverkefnum nemenda.

Tafla 4.4.2 Endurmenntunaráætlun næsta skólaár

<b>Áætlun um endurmenntun starfsmanna Álftanesskóla skólaárið 2017 – 2018</b>					
Hvers konar endurmenntun er um að ræða	Hópur	Hvað tilgangi þjónar endurmenntun starfsmanna	Tími	Hver greiðir kostnað	Hver sækir
<b>Velferð barna</b>					
<i>Velferð barna í Garðabæ</i>	Nýir kennarar og starfsmenn	Fyrirlestur – umræður námskeið A	Haust	Skólinn	Nýir kennarar og starfsmenn
<b>Uppeldi til ábyrgðar</b>					
<i>Fyrirlestur</i>	Nýir kennarar og starfsmenn.	Uppbygging I	Haustönn	Skólinn	Nýir starfsmenn
<i>Umræður – áherslur</i>	Allir kennarar	Upprifjun – festa í sessi	Skólaárið	Skólinn	Kennarar og stjórn.
<b>Námslotur – námsmat – innra mat</b>					
<i>Fyrirlestur - umræður Erna I. Pálsdóttir, Hanna Mjöll Káradóttir, Steinunn Sigurbergsdóttir</i>	Allir kennarar	Mentor – námslotur	Haust	Skólinn	Kennarar
<i>Endurskoðun á lokamati Umræður</i>	Kennarar	Lokamat – hæfnieinkunn	Skólaárið	Skólinn	Kennarar
<i>Fyrirlestur – umræður Erna I. Pálsdóttir, Hildur Karlsdóttir</i>	Allir kennarar	Leiðsagnarmat – vaxandi hugarfar	Skólaárið.	Skólinn	Kennarar
<i>Fyrirlestur – umræður Erna I. Pálsdóttir</i>	Allir kennarar	Innra mat; Félagarýni Leiðsagnarmat	Skólaárið	Skólinn	Kennarar
<b>Læsi</b>					
<i>Kynning; Lestrarstefna skólans Auður Björgvinsdóttir</i>	Allir kennarar	Kynning og fræðsla um áherslur og leiðir í lestri.	Ág.-sept.	Skólinn	Kennarar og stjórn.
<b>Þróunarverkefni skólans</b>					
<i>Vinaliðar</i>	Allir kennarar	Fyrirlestur – umræður	Ágúst	Skólinn	Kennarar og stjórn.
<i>Fyrirlestur Leiðsagnarmat Grunnskólar G.bæ.</i>	Allir kennarar	Kynning og fræðsla	Ágúst	Þróunarsj.G.bæ	Kennarar – stjórn.
<i>Leiðsagnarmat Grunnskólar G.bæ.</i>	Allir kennarar	Þróunarverkefni skóla í G.bæ	Skólaárið	Þróunarsj.G.bæ	Kennarar – stjórn.
<b>Val starfsmanna</b>					
Nýtt umhverfi í mentor	Kennarar	Fræðsla – sérfræðingur í mentor	Sept.	Skólinn	Kennarar
<i>Klifið</i>	Kennarar, stjórnendur	Mism. áherslur	Skólaárið	Kennarar	Stjórn. og kennarar
<i>Menntunarsvið HÍ</i>	Kennarar, stjórnendur	Mism. námskeið og ráðstefnur	Skólaárið	Kennarar	Stjórn. og kennarar
<i>Greiningarstöð</i>	Sérkennarar, stuðn.fulltrúar, þroskaþjálfar	Mism. námskeið og ráðstefnur	Skólaárið	Kennarar	Kennarar

## **Mat**

Endurmenntunaráætlun skólans liggur fyrir við matið þar sem tilgreindar eru helstu áherslur, tilgangur, tími o.s.frv. Nánari útfærslum á framkvæmd símenntunar fyrir skólaárið er ekki lýst í áætluninni. Stjórnendur skipta á milli sín samtölum við starfmenn þar sem þeir skila óskum um áherslur næsta skólaárs.

Kennarar Álfтанesskóla telja skólann leggja mikla áherslu á símenntun. Meðalfjöldi daga á skólaárinu 2015-2016 í símenntun voru 30 dagar en landinu 13 dagar. Kennarar (5,6) hafa sömu þörf fyrir símenntun og aðrir kennarar á landinu (5,4). Þá helst í námsmati, nýjungum og þróun í kennslufræðum, upplýsingamennt, kennslu nemenda með sérþarfir og nemenda með hegðunarvanda. Margir kennarar (70%) hefðu viljað meiri endurmenntun síðusta skólaár en landið (59%). Helstu hindranir í endurmenntun telja kennarar vera að hún er of kostnaðarsöm og ekki eru nægjanlega margir áhugaverðir kostir í boði. Það form sem hentar kennurum best eru námskeið (81,6%), fyrirlestrar (76,3%), samstarfsverkefni með kennurum skólans (68,4%) og þá með kennurum í öðrum skólum (60,5%). Kennarar á landinu virðast sammála með námskeið (73,3%) og fyrirlestra (60%) en síður um samstarfsverkefni með kennurum skólans (47,3%) og samstarf með kennurum annarra skóla (28,5%).

## **Aðgerðir til umbóta**

Þróunarstarf skólans byggir sem mest á samvinnu og skipulagningu starfsmannahópa. Halda þarf áfram með vinnu við lestur og ritun, stærðfræði, námsmat og efla vinnu við mat á innra starfi. Starfsmenn eru hvattir til að þess að sækja símenntun sem tengjast þeirra viðfangsefni innan og utan skólans. Aðgerðir til að efla og viðhalda góðum starfsanda er þáttur í umbótaáætlun skólans og unnið er markvisst að því að viðhalda og bæta þann árangur sem náðst hefur. Næsta skólaár verður lögð áhersla á hæfniviðmið, námslotur í nýjum mentor, leiðsagnarmat og vaxandi hugarfar, stærðfræði og uppeldi til ábyrgðar (sjá má endurmenntunaráætlanir síðustu skólaára á heimasíðu skólans).

## **5.1 Fjármál**

Tafla 5.1.1

Fjármál

	<b>Markmið</b>	<b>Framkvæmd – leiðir</b>	<b>Mælitæki</b>
<b>Fjármagn</b>	Að skólinn hafi nægt fjármagn til að sinna hlutverki sínu.  Að rekstur sé í samræmi við fjárhagsáætlun og sé sem hagkvæmastur.	Unnið skv. lögum og reglugerðum, kjarasamningum, stefnu- og fjárhagsáætlun sveitafélagsins. Skólastjóri fer yfir fjárhagsáætlun.	Fjárhagsáætlun. (Umræður meðal starfsmanna).
<b>Húsnæði og búnaður</b>	Að búnaður og húsnæði sé í samræmi við þarfir skólans.	Endurnýja og viðhalda húsnæði skólans. Húsnæði og tækjakostur góður. Aðstaða góð fyrir nemendur og starfsfólk. Þarfagreining og langtímaáætlun um uppbyggingu skólahúsnæðis.	Mat foreldra/forráðam, starfsmanna, nemenda o.fl. á þörfum og væntingar til aðstöðu skólans. Vinna starfsfólks í stýrihóp. (Teikningar og skýrsla um stækkun skólans). (Frekari vinna frestast v. aðstæðna sv.félagsins).

## **Markmið**

Álfтанesskóli hefur sett sér það markmið að reka skólann í samræmi við fjárheimildir. Í því skyni er leitað leiða til þess að gera innkaup á hagkvæman hátt og gæta aðhalds í rekstri án þess að það komi niður á gæðum skólastarfs. Skólastjóri ber ábyrgð á rekstri skólans (sjá töflu 5.1.1).

### **Framkvæmd**

Úthlutun fjármagns til skólans er rammafjárveiting sem byggist að mestu á nemendafjölda skólans. Rekstaráætlun er gerð í upphafi almanaksárs og getur verið breytileg milli ára. Stærsti þáttur fjárhagsáætlunar er launa og starfsmannakostnaður.

### **Mat**

Skólastjóri fylgist með fjárhagsstöðu skólans og að áætlanir séu innan heimilda. Grænfánavinna hefur haft áhrif á ýmislegt í rekstri skólans s.s. pappírnotkun, flokkun, endurnýting og orkunotkun. Starfsfólk er hvatt til að slökkva ljós, lágmarka ljósrítun og senda skilaboð í gegnum Mentor. Skólanámskrá og starfsáætlun eru eingöngu á netinu.

### **Aðgerðir til umbóta**

Haldið áfram að kappkosta að halda skólanum innan fjárhagsramma með því að fylgjast með fjárhagstöðunni og gæta aðhalds í hvívetna. Mikill niðurskurður hefur verið í rekstri skólans og leitað hefur verið að hugmyndum frá starfsfólki um það hvernig auka má hagkvæmni í rekstri.

## 6 Umbætur

Í þessum kafla er greining á umbótaáætlun skólaárið 2014–2017, matsáætlun fyrir skólaárið 2014–2017 og umbótaáætlun 2014–2017.

### 6.1 Umræða og greining á stöðu skólans

#### 2014 – 2017: Nemendur – foreldrar – starfsmenn

Fjallað um styrk- og veikleika Álftanesskóla út frá eftirfarandi spurningum:

- eru nemendur áhugasamir með nám og sýna þeir lestri áhuga?
- hvernig er árangur nemenda í samræmdum könnunarprófum?
- er lögð áhersla á fjölbreytta kennsluhætti?
  - eru tæki, töl og aðbúnaður í skólanum nægjanlegur til að styðja við fjölbreytta kennsluhætti og námsmat.
- eru starfsmenn ánægðir í starfi og sýna þeir framþróun í starfi?
- fá foreldrar stöðugar upplýsingar um stöðu nemenda og skólastarfið almennt og upplifa þeir sig velkomna í skólann?
- hefur skólinn skýra sýn og styrka stjórnun?

#### Nemendur og námið

*Hvernig er árangur nemenda í samræmdum könnunarprófum?*

Sterkir þættir: Íslenska kemur vel út bæði hjá 4. og 7. bekk en síður hjá 10. bekk. Stærðfræði er yfir landsmeðaltali í 7. bekk (2015) en aðeins undir 2016.

Veikir þættir: Árangur nemenda í stærðfræði í 4. og 7. bekk 2015-2016 þarf að skoða betur. Nemendur í 4. og 7. bekk eru aðeins undir landsmeðaltali í stærðfræði og þarf að skoða sérstaklega þáttinn reikning og aðgerðir.

*Eru nemendur áhugasamir með nám og sýna þeir lestri áhuga?*

Samkvæmt könnun Skólapúlsins þá hafa nemendur trú á eigin námsgetu og eru aðeins yfir landsmeðaltali þegar þrautseigja í námi er skoðuð. Nemendur telja heimavinnu í náminu ekki eins mikilvæga og jafnaldrar þeirra á landinu. Það voru nemendur í 7. bekk sem skáru sig úr og drengir ((3,7) sem telja heimavinnu ekki eins mikilvæga og stúlkur (4,8). Nemendur telja sig taka jafnvirkan þátt í tímum og jafnaldrar þeirra á landinu.

*Áhugi nemenda í Álftanesskóla á stærðfræði og náttúrufræði er svipaður og hjá jafnöldrum þeirra.*

Nemendur í Álftanesskóla eru undir landsmeðaltali þegar ánægja á lestri er skoðuð. Niðurstöður sýna að það eru nemendur í 6., 7. og 10 bekk sem hafa síst ánægju af lestri og þá helst drengir. Það voru aftur á móti nemendur í 9. bekk sem voru yfir landsmeðaltali og hafa mesta ánægju af lestri (5,0) en landið (4,5).

*Líðan nemenda og samskipti*

Í könnun Skólapúlsins kemur fram að vellíðan nemenda í Álftanesskóla er álíka og hjá jafnöldrum þeirra á landinu en meðaltal skólans er aðeins fyrir ofan landsmeðaltal. Þegar þættir eins og einelti og sjálfsálit nemenda er skoðað er meðaltal skólans álíka og hjá öðrum nemendum á landinu. Meirihluti foreldra telur að börnum þeirra líði vel í frímínútum og telja umfang eineltis vera svipað og í öðrum skólum en eru ekki fullsáttir við úrvinnslu eineltismála. Þá telja langflestir foreldrar að börnum þeirra líði vel í skólanum.



Samskiptavandi, einstaklingsbundin ágreiningsmál og eineltismál eru leyst eins vel og hægt er af starfsfólki eða stjórnendum og sérfræðingar eru kallaðir til ef á þarf að halda. Allt varðandi slík mál er skráð og unnið með foreldrum. Reynt er að fylgjast með og styðja þá einstaklinga sem stríða við vanlíðan í skólanum og er allt starfsfólk meðvitað um þá einstaklinga sem gefa þarf sérstakan gaum að. Í þeim tilfellum skiptir gott samstarf við foreldra miklu máli.

Samband nemenda við kennara í Álftranesskóla er svipaður og annars staðar á landinu. Þegar agi í tímum er skoðaður er skólinn undir landsmeðaltali, (4,6) en landið (5,1). Nemendur í 8. bekk eru undir landsmeðaltali en aftur á móti telja nemendur í 9. bekk aga í tímum vera betri en hjá jafnöldum. 69% foreldra telja agann vera hæfilegann.

## **Starfsandi, starfsánægja og stjórnun**

*Eru starfsmenn ánægðir í starfi og sýna þeir framþróun í starfi?*

Starfsfólk telur að flestir leggi sig fram og styðji hvert annað. Meirihluti starfsmanna (2017) telur að vel sé tekið á móti nýju starfsfólki (90,1%), að skólinn hafi góða ímynd (96,4%), starfsfólk miðli þekkingu sín á milli (84,2%) og telur starfsandann góðan (94%). Meirihluti starfsmanna (2016) telur að starfsmenn vinni vel saman og hafi samráð um kennslu. Svipaðar niðurstöður koma fram þegar kennarar eru spurðir um valddreifingu við ákvarðanatöku (4,5) en landið (4,6). Kennarar (2016) voru spurðir um umfang mats og endurgjafar og telur meirihluti kennara (76,5%) að umfang mats og endurgjafar hafi aukist, einungis þriðjungur kennara finnst þó matið og endurgjöfina vera nægjanlega. Meirihlutinn (96,3%) telur matið og endurgjöfina vera sanngjarna en heldur færri að hún sé gagnleg (84,2%).

*Hefur skólinn skýra sýn og styrka stjórnun?*

Til að styrkja skólastarfið er starfsmönnum gert kleift að sinna símenntun sem miðar að þeirra eigin áhugasviði. Að auki er sameiginleg símenntun sem tengist annars vegar nauðsynlegri almennri þekkingu starfsfólks s.s. skyndihjálp, Uppeldi til ábyrgðar og hins vegar sértækri þekkingu sem þörf er á t.d. vegna þróunarstarfs.

Kennarar Álftranesskóla telja skólann leggja mikla áherslu á símenntun. Meðalfjöldi daga á skólaárinu 2015-2016 í símenntun voru 30 dagar en landinu 13 dagar. Kennarar (5,6) hafa samt sömu þörf fyrir símenntun og aðrir kennarar á landinu (5,4). Þá helst í námsmati, nýjungum og þróun í kennslufræðum, upplýsingamennt, kennslu nemenda með sérþarfir og nemenda með hegðunarvanda. Margir kennarar (70%) hefðu viljað meiri endurmenntun (2016) en landið (59%). Helstu hindranir í endurmenntun telja kennarar vera að hún er of kostnaðarsöm og ekki eru nægjanlega margir áhugaverðir kostir í boði. Það form sem hentar kennurum best eru námskeið (81,6%), fyrirlestrar (76,3%), samstarfsverkefni með kennurum skólans (68,4%) og þá með kennurum í öðrum skólum (60,5%). Kennarar á landinu virðast sammála með námskeið (73,3%) og fyrirlestra (60%) en síður um samstarfsverkefni með kennurum skólans (47,3%) og samstarf með kennurum annarra skóla (28,5%).

Starfsfólk telur sig finna fyrir frelsi og trausti og fá faglegan stuðning frá stjórnendum. Starfsmenn vinni vel saman og hafi samráð um kennslu. Starfsánægja kennarar Álftranesskóla (2016) er svipuð og hjá öðrum kennurum (5,2) en landið (5,1). Starfsmenn telja að skerpa mætti hlutverk hvers og eins starfsmanns betur.

Meirihluti starfsmanna er sáttur við stjórnun skólans en að þeirra mati má bæta upplýsingastreymið innan skólans. Þeir telja sig m.a. bera traust til yfirmanna sinna og vera hvattir til að sýna frumkvæði í starfi. Stjórnun skólans er aðeins fyrir neðan landsmeðaltal en meirihluti (75,2%) foreldra telur að skólanum sé vel stjórnað og svipað hlutfall (72,7%) foreldra telur sig vera vel upplýsta um stefnu skólans og námskrá. Skólastarf þarf sífellt að vera í endurskoðun og breytingaferli, þar sem þarfir og áherslur breytast á hverju ári með nýjum nemendum, nýrri þekkingu og nýjum aðstæðum. Sýn hvers skóla hlýtur því að mæta sem best þörfum allra þeirra sem að skólanum koma hverju sinni og takast á við breytt samfélag og breyttar kröfur á sem bestan hátt.

## Kennsluhættir og þróun

*Er lögð áhersla á fjölbreytta kennsluhætti í skólanum?*

Kennsluaðferðir eru í stöðugri þróun og endurskoðun. Undanfarin ár hefur sérstök áhersla verið lögð á þróun í íslenskukennslu og að gera kennsluna heildstæðari með breyttum kennsluháttum. Sú vinna hefur hlotið þróunarstyrki. Sú stefna var tekin vorið 2012 að efla fræðslu á lestrarnámi bæði til foreldra og starfsmanna og hefur sú fræðsla fest sig í sessi. Skólaárið 2016-2017 var unnið að endurskoðun og mati á verkefnum og var það unnið í samstarfi við kennara í Flataskóla. Verkefnið var styrkt af Þróunarsjóði Garðabæjar. Haustið 2013 var kennsluaðferðin „Vörður og vegvísir“ innleidd í Álfthanesskóla. Umsjónarkennarar á yngsta og miðstigi hafa haldið vel utan um skipulag þess og verkefni með það að markmiði að byggja upp upplýsingabanka fyrir komandi ár. Skólaárið 2015-2016 var unnið að því að festa verkefnið í sessi á yngsta stigi og fengu kennarar þróunarstyrk frá Garðabæ til verksins. Fjölbreytt þróunarverkefni hafa verið unnin á síðustu skólaárum s.s. félagsfærni, Vendikennsla, leiðsagnarmat. Kennsluhættir eru því með fjölbreyttu sniði í skólanum og sífellt er leiðað leiða til að gera enn betur. Foreldrar telja að námið sé í takt við Aðalnámskrá og að börn þeirra fái námsefni við hæfi og þá telur meirihluti foreldra að skólinn mæti þörfum nemenda.

Starfsmenn og foreldrar eru sammála um að aðstöðu starfsmanna og nemenda í skólanum þurfi að bæta.

Samstarf er gott í skólanum og þróunarteymi hafa verið að störfum á hverju skólaári. Fjölbreytt þróunarverkefni hafa verið unnin og innleidd í skólalastarfinu. Sumt hefur orðið hluti af skólalastarfinu og annað ekki. Með þessari vinnu er skólalastarfinu haldið lifandi og komið í veg fyrir stöðnun. Það að skólalastarfið sé í sífelldri endurskoðun og nýjar hugmyndir teknar til athugunar styrkir sýn skólans á hvernig starfshættir eiga þar að vera stundaðir og gefur færi á að velja og hafna úr fjölbreytilegu úrvali. Skólinn hefur styrkst á síðustu árum þar sem skólinn hefur markað sér skýra stefnu m.a. í læsi, fjölbreyttum kennsluháttum og námsmati. Á næstu árum verður unnið með fjölbreytt verkefni sem hafa áhrif á sýn skólans, eins og innleiðing aðalnámskrár, skráning í mentor og leiðsagnarmat.

## Upplýsingamiðlun

*Fá foreldrar stöðugar upplýsingar um stöðu nemenda og skólalastarfið almennt og upplifa þeir sig velkomna í skólann?*

Í skólanum er skólaráð þar sem tveir fulltrúar foreldra sitja. Allar mikilvægar ákvarðanir sem lúta að skólalastarfinu fara í gegnum skólaráð. Á hverju skólaári eru ýmsir viðburðir þar sem foreldrum er boðið að koma í skólann. Það er bæði árlegir viðburðir, haustfundir, fundur um læsi, nemendasýningar og sérstakir viðburðir þar sem kennarar bjóða foreldrum í heimsókn eða á uppskeruhátíð stærri verkefna. Auk þess eru námsviðtöl tvisvar á árinu og allir kennarar hafa viðtalstíma.

Foreldrar telja frumkvæði kennara að foreldrasamstarfi vera svipað og í öðrum skólum. Meirihluti foreldra (90%) eru ánægðir með foreldraviðtölin og þá voru foreldrar í Álfthanesskóla ánægðari með upplýsingamiðlun skólans (5,5) en aðrir foreldrar á landinu (5,0). Þeir telja að kennara skólans vera vel hæfa og metnaðarfulla og að mati foreldra mætir skólinn þörfum nemenda. Foreldrar telja námsefni nemenda vera hæfilega þungt og vera í takt við grunnstöðir Aðalnámskrár. Þeir eru jafnvirkir í námi barna sinna og aðrir foreldrar á landinu. Foreldrar í Álfthanesskóla gera hærri væntingar til menntunar barna sinna en foreldrar í öðrum skólum á landinu.

Heimasíðu skólans er ætlað að vera upplýsingaveita fyrir bæði foreldra og nemendur sem og mentor sem er á að vera notaður markvisst af starfsfólki til að koma upplýsingum á framfæri og skrá framvindu náms. Niðurstöður í Skólápúlsinum (2017) sýna að meirihluti foreldra (88,8%) telur heimasíðuna vera mjög eða frekar gagnlega en (82,4%) foreldra á landinu er sammála því. Sumum foreldrum finnst stundum erfitt að leita á síðunni.

## 6.6.1 Sterkir og veikir þættir í skólastarfinu – samantekt

### Sterkir þættir

Lögð er áhersla á:

- að koma til móts við mismunandi þarfir og áhuga nemenda
- að skólinn vinni eftir Uppeldi til ábyrgðar sem skili sér í jákvæðum skólabrag
- fjölbreytt og skapandi starf
- lestrarkennslu og mat
- leiðsagnarmat
- að þróunarstarf sé virkt og unnið að fjölbreyttum þróunarverkefnum
- faglegt starf kennara og endurmenntun
- góðan starfsanda
- skólinn vinni að sameiginlegri sýn allra á góðum kennsluháttum

### Veikir þættir

Leggja þarf meiri áherslu á að:

- bæta kennslu í stærðfræði
- bæta viðhald á húsnæði skólans með það að markmiði að bæta námsumhverfi nemenda og vinnuaðstæður starfsmanna
- auka samræður og samskipti milli skólans og foreldra
- allir kennarar nota mentor til upplýsingagjafar og skráningar á námsframvindu nemenda

# Töflur

Tafla 6.1.1 Umbótaáætlun skólaárið 2016 – 2017 Greining á stöðunni haustið 2017

Efnisþættir	Leiðir til úrbóta	Hvað hefur verið gert
<b>Stjórnun</b>		
<b>Matsteymi – sjálfsmat skólans.</b>	Sjálfsmatsáætlun 2014 – 2017. Skýrsla unnin yfir lengra tímabil. Áætlun um endurmenntunar-, umbóta- og matsáætlun gerð á hverju ári. Stjórnendur og matsteymi vinna úr niðurstöðum Skólapúlsins og ákveðnir þættir metnir í innanhússkönnunum.	Greining á umbótaáætlun. Unnið með umbótaáætlun 2016-2017 og matsáætlun 2016–2017. Greining á gögnum fór fram að hausti s.s. Skólapúlsinn 2016-2017, 2015-2016 og 2014–2015. Niðurstöður samræmdra prófa. Skýrsla 2014-2017 tilbúin haust 2017.
<b>Starfsmannaviðtöl.</b>	Undirbúningsblað. Stjórnendur taka viðtöl að vori.	Starfsmenn fengu spurningablað og unnið var með óskir fyrir næsta skólaár. Vinnumat lagt til grundvallar – þarf að endurskoða – samningar felldir – óvíst um framhaldið.
<b>Skólapúlsinn.</b>	Niðurstöður úr könnun: nemendur, starfsmenn, foreldrar/forráðamenn.	Unnið úr niðurstöðum haust 2017.
<b>Nám og kennsla :</b>		
<b>Faglegar umræður – stigfundir – fræðslufundir – árgangafundir.</b>	Fræðsluerindi, umræður og hópastarf starfsmanna verði reglulega. Umræður kennara – fagteymi.	Fræðsla um læsi, námsmat, vaxandi hugarfarar og leiðsagnarmat, o.fl. Áherslur næsta skólaárs, stærðfræði og leiðsagnarmat.
<b>Mentor.</b>	Skráning foreldra/forráðamanna í námsviðtöl, og vegna veikinda. Efla skráningu kennara.	Nýtt umhverfi. Allir byrja að nota mentor – upplýsingamiðlun og námsmat. Hæfnimiðað mat hjá öllum árgöngum.
<b>Skipulagðar heimsóknir kennara og stjórnenda í kennslustundir – jafningjafræðsla.</b>	Jafningjafræðsla og mat verði formgert. Kennarar og stjórnendur velja þætti og leggja mat á framkvæmdina.	Tókst ekki nægjanlega vel. Þarf að móta betur hvað og hvernig best er að framkvæma innra mat.
<b>Náms- og kennsluáætlanir.</b>	Nýtt form, endurmat.	Námsáætlanir birtar á heimasíðu skólans. Skoða þarf betur nýja viðmótið hjá mentor. Verður unnið á haustönn að skrá inn hæfniviðmið skólans.
<b>Verkáætlun fyrir Unglistadaga.</b>	Skipulag taki mið af mati stiga á framkvæmd Unglistadaga á síðasta skólaári. Stýrihópur sér um framkvæmd og mat.	Tókst ágætlega en óköstur var skipulag árshátíða var á sama tíma.
<b>Fagteymi – áherslur skólans s.s. námsmat, læsi, fræðslunámskeið fyrir foreldra, uppeldi til ábyrgðar, mat á skólastarfi.</b>	Áherslur m.a. á fjölbreytta kennsluhætti, námsmat, læsi, foreldranámskeið í læsi o.fl.	Framkvæmt.
<b>Jafnréttisáætlun.</b>	Jafnréttisráð – fagstjórn.	Framkvæmt.
<b>Velferð barna í Garðabæ – framhald.</b>	Samstarfsverkefni í Garðabæ.	Framkvæmt.
<b>Nemendur og líðan.</b>	Skólapúlsinn.	Framkvæmt.
<b>Vinna með forvarnir gegn einelti og betri líðan nemenda.</b>	Viðhorfskönnun. nemenda/foreldra/forráðamanna Skólapúlsinn. Námsviðtöl okt. og mars – frammiðstæðum. Eineltisteymi.	Framkvæmt.
<b>Uppeldi til ábyrgðar :</b>		
<b>Fræðsla kennara – starfsmenn.</b>	Haust 2016 námskeið fyrir starfsmenn.	Framkvæmt.
<b>Fræðsla til foreldra.</b>	Á haustfundum með umsjónarkennurum.	Framkvæmt.
<b>Stefna gerð sýnilegri í daglegu starfi skólans.</b>	Kennarar sjá um að setja upp fjölbreytt verkefni og gera stefnuna sýnilegri.	Framkvæmt, en gera má betur.
<b>Dagar tileinkaðir Uppeldi til ábyrgðar festir í sessi, t.d. Kærleikar. Unnið verði áfram með eina þörf á á hverju skólaári.</b>	Fagstjóri, stjórnendur og kennarar.	Framkvæmt, tókst mjög vel.
<b>Lestur og ritun:</b>		
<b>Kynning og fræðsla – Vörður og vegvísir. Jafningjafræðsla.</b>	Jafningjafræðsla. Þróunarverkefni á yngsta stigi í anda Ardleigh Green skólans í Bretlandi. Unnið að frekari þróun á miðstigi.	Framkvæmt, í þróun.
<b>„Vörður og vegvísir“.</b>	Lagt verði mat á vinnu skólaársins, styrkt starfið á miðstigi.	Framkvæmt, í þróun.

<b>Lesfimi, Orðarún, hraðlestrarpróf.</b>	Námskeið fyrir kennara, notkun og skipulag prófa. Innleiðing og fest í sessi skipulag á lestrarprófum. Verkefnastjóri í lestri, deildarstjóri sérkennslu, sérkennarar og umsjónarkennarar.	Framkvæmt, er verið að festa í sessi.
<b>Aukin lestur í öllum árgöngum, lestrarátak, lestrarvinnir, mat á lestri o.s.frv.</b>	Kennarar skipuleggja og festa í sessi ýmsar leiðir sem unnið hefur verið að á síðustu árum.	Framkvæmt.
<b>Aukin áhersla á ritun.</b>	Niðurstöður samræmdra prófa skoðaðar og metnar. Áframhaldandi vinna.	Í þróun.
<b>Lestrarstefna skólans.</b>	Unnið með afrakstur síðustu ára og stefna í lestri birt.	Framkvæmt.
<b>Kynning á lestrarstefnu skólans fyrir foreldra barna í 1. bekk.</b>	Haustönn 2016. Verkefnastjóri og sérkennari.	Framkvæmt.
<b>Aukin upplýsingagjöf til foreldra, aukin notkun á mentor.</b>	Starfsmenn skoði betur möguleika mentor – reglulegt fréttabréf skólans. Upplýsingar beint frá kennurum.	Framkvæmt, má bæta.
<b>Umhverfisstefna :</b>		
<b>Rifja reglulega upp áherslur skólans.</b>	Stýrihópur – fagstjóri.	
<b>Skólanámskrá :</b>		
<b>Ákv. þættir teknir til endurskoðunar og áframhaldandi þróunar. Hæfniviðmið og námsmat, megináhersla á lokamat í 10. bekk á elsta stigi. Á yngsta og miðstigi aðferðir leiðsagnarmats. Sjálfsmat og matskvarðar í íslensku og stærðfræði. Sýnileg markmið og viðmið.</b>	Skólastjórnendur – kennarar – lesa og ræða inntak nýrrar aðalnámskrár. Aðaláhersla á að vinna með lykilhæfni, hæfniviðmið og fjölbreytt námsmat.	Framkvæmt. Þarf að endurskoða og vinna með ákv. þætti betur.
<b>Starfsáætlun samkvæmt nýrri Aðalnámskrá grunnskóla.</b>	Skólastjórnendur.	Framkvæmt.
<b>Skólanámskrá – samkvæmt nýrri Aðalnámskrá grunnskóla. Gert fyrir að hægt verði að birta skólanámskrá – heildin, haust 2016.</b>	Skólastjórnendur.	Framkvæmt. Skólanámskrá verður birt haust 2016.

Tafla 6.1.2 Umbótaáætlun Skólaárið 2017 – 2018

Efnispættir	Leiðir til úrbóta
<b>Stjórnun</b> <b>Matsteymi – sjálfsmat skólans.</b>	Sjálfsmatsáætlun 2017 – 2019. Skýrsla unnin yfir lengra tímabil. Áætlun um endurmenntunar-, umbóta- og matsáætlun gerð á hverju ári. Stjórnendur og matsteymi vinni úr niðurstöðum Skólapúlsins og ákveðin þættir metnir í innanhúskönnunum.
<b>Starfsmannaviðtöl.</b> <b>Skólapúlsinn.</b>	Undirbúningsblað. Stjórnendur taka viðtöl að vori. Niðurstöður úr könnun: nemendur, starfsmenn, foreldrar/forráðamenn.
<b>Nám og kennsla :</b> <b>Faglegar umræður – stigsfundir – fræðslufundir – árgangafundir.</b> <b>Mentor.</b>	Fræðsluerindi, umræður og hópastarf starfsmanna verði reglulega. Umræður kennara – fagteymi. Skráning foreldra/forráðamanna í námsviðtöl, og vegna veikinda. Efla skráningu kennara.
<b>Skipulagðar heimsóknir kennara og stjórnenda í kennslustundir – jafningjafræðsla.</b> <b>Náms- og kennsluáætlanir.</b>	Jafningjafræðsla og mat verði formgert. Kennarar og stjórnendur velja þætti og leggja mat á framkvæmdina. Nýtt form, endurmat.
<b>Verkátætlun fyrir Unglistadaga.</b>	Skipulag taki mið af mati stiga á framkvæmd Unglistadaga á síðasta skólaári. Stýrihópur sér um framkvæmd og mat.
<b>Fagteymi – áherslur skólans s.s. námsmat, læsi, Vörður og vegvísir, fræðslunámskeið fyrir foreldra, uppeldi til ábyrgðar, mat á skólastarfi.</b> <b>Forvarnir.</b> <b>Nemendur og líðan.</b> <b>Vinna með forvarnir gegn einelti og betri líðan nemenda.</b>	Áherslur m.a. á fjölbreytta kennsluhætti, námsmat, læsi, foreldranámskeið í læsi, stærðfræði o.fl. Sameiginlegt verkefni með öðrum grunnskólum í Garðabæ, leiðsagnarmat. Velferð barna í Garðabæ, ýmis forvarnarverkefni fest í sessi. Skólapúlsinn. Viðhorfskönnun nemenda/foreldra/forráðamanna Skólapúlsinn. Námsviðtöl okt. og mars – frammistöðumat. Eineltisteymi.
<b>Uppeldi til ábyrgðar :</b> <b>Fræðsla kennara – starfsmenn.</b> <b>Fræðsla til foreldra.</b> <b>Stefna gerð sýnilegri í daglegu starfi skólans.</b>	Haust 2017 námskeið fyrir nýja starfsmenn. Á haustfundum með umsjónarkennurum. Kennarar sjá um að setja upp fjölbreytt verkefni og gera stefnuna sýnilegri.
<b>Dagar tileinkaðir Uppeldi til ábyrgðar festir í sessi, t.d. Kærleikar. Unnið verði áfram með eina þörf á á hverju skólaári.</b> <b>Lestur og ritun.</b> <b>Kynning og fræðsla – Vörður og vegvísir. Jafningjafræðsla.</b>	Fagstjóri, stjórnendur og kennarar. Jafningjafræðsla. Þróunarverkefni á yngsta stigi í anda Ardleigh Green skólans í Bretlandi. Unnið að frekari þróun á miðstigi.
<b>„Vörður og vegvísir“.</b> <b>Lesfimi, Orðarún.</b>	Lagt verði mat á vinnu skólaársins, styrkt starfið á miðstigi og áætlun gerð um frekari innleiðingu á elsta stigi. Innleiðing og fest í sessi skipulag á lestrarprófum. Verkefnastjóri í lestri, deildarstjóri sérkennslu, sérkennarar og umsjónarkennarar.
<b>Aukin lestur í öllum árgöngum, lestrarátak, lestrarvinnur, mat á lestri o.s.frv.</b> <b>Aukin áhersla á stærðfræði.</b>	Kennarar skipuleggja og festa í sessi ýmsar leiðir sem unnið hefur verið að á síðustu árum. Niðurstöður samræmdra prófa skoðaðar og metnar.
<b>Kynning á lestrarstefnu skólans fyrir foreldra barna í 1. bekk.</b> <b>Aukin upplýsingagjöf til foreldra, aukinn notkun á mentor.</b>	Haustönn 2017. Verkefnastjóri og sérkennari. Starfsmenn skoði betur möguleika mentor – reglulegt fréttabréf skólans. Upplýsingar beint frá kennurum.
<b>Umhverfisstefna :</b> <b>Rifja reglulega upp áherslur skólans.</b> <b>Skólanámskrá :</b>	Stýrihópur – fagstjóri.
<b>Ákv. þættir teknir til endurskoðunar og áframhaldandi þróunar.</b> <b>Hæfniviðmið og námsmat, megináhersla á lokamat í 10. bekk á elsta stigi. Leiðsagnarmat. Sjálfsmat og matskvarðar í íslensku og stærðfræði. Sýnileg markmið og viðmið.</b> <b>Starfsáætlun samkvæmt nýrri Aðalnámskrá grunnskóla.</b> <b>Skólanámskrá – samkvæmt nýrri Aðalnámskrá grunnskóla.</b> <b>Gert fyrir að hægt verði að birta skólanámskrá – heildin, haust 2017.</b>	Skólastjórnendur – kennarar. Áfram unnið með lykilhæfni, hæfniviðmið og fjölbreytt námsmat. Skólastjórnendur. Skólastjórnendur.

Almennt um skólann; fjármál	Leiðir – matstæki	Framkvæmd – tími	Ábyrgð
Húsnæði og búnaður.	Viðhorfskönnun meðal starfsmanna. Skólapúlsinn.	Starfsmannaviðtöl – mars 2018. Skólapúlsinn.	Stjórnendur.
Innra starf; fjölbreytt náms og kennsluumhverfi.	<b>Leiðir – matstæki.</b>	<b>Framkvæmd – tími.</b>	<b>Ábyrgð.</b>
Fagleg þróun.	Umræður og greinargerð á stigum.	Á skólaárinu.	Stjórnendur – kennarar. Stigstjórar.
Jafningjafræðsla – tilraun.	Heimsóknir í kennslustundir, umræða og samantekt.	Haust og vorönn 2017-2018. Ákveðnir þættir skoðaðir – leiðsagnarmat. Gerð áætlun um framkvæmd.	Aðstoðarskólástjóri.
Kennsluáðferðir, heimanám, námsmat.	Viðhorfskönnun-nemendur – foreldrar – starfsfólk Skólapúlsinn.	Haust 2017 - vorönn 2018. Haust 2018 – vor 2019.	Deildarstjóri, skólástjórnendur.
Upplýsingamiðlun.	Viðhorfskönnun meðal nemenda, Skólapúlsinn.	Haust- 2017 og vorönn 2018.	Stjórnendur, deildarstjóri.
Námslegar kröfur.	Lestrarpróf – hraðlestrarpróf. Lesfimi, Lesskilningspróf – Orðarún.. Greining á niðurstöðum samræmdra prófa 4., 7. og 10.b.	Nóv. 2017 - mars 2018.  Reglulega á skólaárinu.  Nóv. 2018 – mars 2019.	Verkefnastjóri, kennarar, sérkennarar.  Verkefnastjóri - lestur og ritun.  Deildarstjóri stiga.
Almennt viðhorf nemenda til skólans. Viðhorf foreldra.	Skólapúlsinn – viðhorfskönnun meðal nemenda og foreldra.	Á skólaárinu. Sjálfsmatsskýrsla verði tilbúin fyrir árslok 2019 (2017-2019).	Deildarstjóri 1.– 10. b. Leggur könnun fyrir nemendur. Stjórnendur greina niðurstöður – sjálfsmatsskýrsla.
Stjórnun, stefnumörkun og skipulag.	<b>Leiðir – matstæki.</b>	<b>Framkvæmd – tími.</b>	<b>Ábyrgð.</b>
Skólanámskrá. <b>Innleiðing aðalnámskrár.</b>	Umræður meðal starfsmanna og greining á helstu þáttum.	Umræður og greining á skólaárinu. Áframhaldandi vinna með hæfniviðmið og matsviðmið. sýnileg markmið og viðmið um árangur. Endurskoðun á stefnu skólans í námsmati.	Stjórnendur – kennarar.
Námsmat,	Fyrirlestrar og umræður.	Haustönn 2016 –áætlun um breytingar á lokamati 10. bekkjar. Umræður og könnun á þörf fyrir breytingum annarra árganga er varðar lokamat. Samantekt og mat á stöðu stiga er varðar leiðsagnarmat.	Stjórnendur – kennarar.
Lestrarstefna.	Formlegt mat og ný stefna.	Umræður og greining. Kynning f. foreldra í 1. Bekk.	Stjórnendur – verkefnastjóri í lestri.
„Vörður og vegvísir“	Mat og umræða á vinnu við „Vörður og vegvísir“..	Umræður og greining.	Stjórnendur – kennarar.
Starfsmenn	<b>Leiðir – matstæki.</b>	<b>Framkvæmd – tími.</b>	<b>Ábyrgð.</b>
Starfsmannaviðtöl – starfsumhverfi.	Starfsmannaviðtöl. Skólapúlsinn – starfsmannakönnun.	Feb. 2018. Mars 2018..	Stjórnendur.
Endurmenntun starfsmanna.	Starfsmannaviðtöl.	Mars 2018.	Stjórnendur.

(sjá eldri umbóta- og matsáætlanir á heimasíðu skólans, Skólinn-Sjálfsmat skólans)

## 6.2 Matsspurningar 2017 – 2019

- *Eru nemendur áhugasamir með nám og sýna þeir lestri áhuga?*
  - *Hvernig er árangur nemenda í samræmdum könnunarprófum?*
  - *Líður nemendum vel í skólanum?*
- *Er lögð áhersla á fjölbreytta kennsluhætti, Vörður og vegvísir, leiðsagnarmat og vaxandi hugarfar?*
- *Er innra mat, ígrundun kennara, félagarýni og endurgjöf virk?*
- *Ríkir góður starfsandi innan skólans að mati starfsmanna?*
- *Fá foreldrar stöðugar upplýsingar um stöðu nemenda og skólastarfið almennt og upplifa þeir sig velkomna í skólann?*
  - *Er úrvinnsla eineltismála viðunandi?*
- *Hefur skólinn skýra sýn og styrka stjórnun?*



<b>Stefnukort Álftanesskóli</b>				
<i>„Uppeldi til ábyrgðar“</i> <b>Umhyggja, kærleikur, virðing</b>				
<b>Hlýlegt námsumhverfi og vellíðan nemenda</b>				
Skólasamfélagið	Stöðugar framfarir og árangur.	Nemendur upplifi öryggi og líði vel í skólanum.	Nemendur verði sjálfstæðir og ábyrgir.	Samstarf heimilis og skóla.
<b>Fjölbreytt og skapandi nám</b>				
Innra starf	Skapandi og fjölbreyttir kennsluhættir.	Skilvirkt og gott upplýsingaflæði.	Vistvænt og hvetjandi umhverfi.	Faglegt samstarf.
<b>Hlýlegt umhverfi og gott viðmót</b>				
Mannauður	Ánægðir starfsmenn sem hafa sjálfstæði.	Starfsmenn sem sýna ábyrgð í starfi.	Fjölbreytt starfsþróun.	
<b>Umhverfissjónarmið í rekstri og umgengni</b>				
Fjármál	Góð og hagkvæm nýting fjármuna.	Stuðla að vistvænum rekstri.		
<b>Vinátta, vísindi og listir. Allir eru einstakir.</b>				